

**Univerzita Tomáše Bati ve Zlíně
Fakulta managementu a ekonomiky**

**Bakalářský studijní program Ekonomika a management,
studijní obor: Marketing
realizovaný na Vyšší odborné škole ekonomické Zlín**

**ANALÝZA ROZVRSTVENÍ DROBNÝCH DÁRCŮ
ADRA ÚLU V RÁMCI ČR**

Bakalářská práce

**Vypracovala: Petra Nováková
Vedoucí bakalářské práce: Ing. Olga Jurášková**

Zlín 2006

ABSTRAKT

Podstatou této bakalářské práce je analýza drobných dárců projektu ADRA ÚL. Práce se skládá ze tří částí. První část zkoumá jaké faktory ovlivňují dárce v darování – konkrétně faktory ekonomické a osobní. Z ekonomických faktorů jsou to nezaměstnanost a průměrný měsíční příjem. Osobní faktory zahrnují pohlaví, vzdělání a místo bydliště. Druhá část se zabývá rysy všeobecného dárce. Třetí část ukazuje potenciální dárce projektu ADRA ÚL a co dárce motivuje a odrazuje při rozhodnutí darovat.

Děkuji Ing. Olze Juráškové, vedoucí mé bakalářské práce, za odborné vedení, cenné rady a ochotu při zpracování zadané práce.

Děkuji také občanskému sdružení ADRA Zlín, všem jeho zaměstnancům a vedoucí Mgr. Aleně Rusové za trpělivost, čas, ochotu a řadu zajímavých informací.

Prohlašuji, že jsem bakalářskou práci „Analýza rozvrstvení drobných dárců ADRA ÚLu v rámci ČR“ vypracovala samostatně a s použitím uvedené literatury.

V Dolní Lhotě dne 1. prosince 2005

.....

podpis

Souhlasíme – nesouhlasíme ^{*)} s tím, aby bakalářská práce byla k dispozici v knihovně pro potřeby studentů bakalářských studijních programů realizovaných na Vyšší odborné škole ekonomické Zlín.

Ve Zlíně dne 8. prosince 2005

.....

.....

podpis zástupce organizace

^{*)} nehodící škrtněte

OBSAH

1. ÚVOD	9
I. TEORETICKÁ ČÁST	11
2. NEZISKOVÝ SEKTOR	12
2.1. HISTORIE NEZISKOVÉHO SEKTORU	12
2.2. NEZISKOVÉ ORGANIZACE	12
2.2.1. Občanské sdružení	14
2.2.2. Obecně prospěšné společnosti.....	14
2.2.3. Nadace a nadační fondy	15
2.3. FINANČNÍ PROSTŘEDKY NNO	15
2.4. SUBJEKTY NA TRHU NEZISKOVÉHO SEKTORU	16
2.4.1. Poskytovatel	16
2.4.2. Klient.....	16
2.4.3. Dárce	16
2.5. DŮVĚRA V NEZISKOVOU ORGANIZACI	18
3. MARKETINGOVÝ VÝZKUM	20
3.1. DOTAZNÍK	21
II. ANALYTICKÁ ČÁST	22
4. ADRA	23
5. ADRA ZLÍN.....	24
5.1. PROJEKT ADRA ÚL	24
5.2. JAK ADRA ÚL FUNGUJE	25
5.3. SOUČASNÝ STAV PROJEKTU ADRA ÚL	26
6. ANALÝZA DROBNÝCH DÁRCŮ ADRA ÚLU	33
6.1. EKONOMICKÉ FAKTORY	33
6.1.1. Vliv nezaměstnanosti na počet dárců v buňce a na výši vybrané částky.....	33
6.1.2. Vliv průměrné výše měsíčního příjmu na výši darů a počet dárců v buňce	38
6.2. OSOBNÍ FAKTORY	44
6.2.1. Vzdělání	44
6.2.2. Pohlaví.....	46
6.2.3. Bydliště	47
7. MARKETINGOVÝ VÝZKUM	48
7.1. RYSY VŠEOBECNÉHO DÁRCE	48
7.2. POTENCIONÁLNÍ DÁRCI ADRA ÚLU.....	51
7.2.1. Ženy.....	52
7.2.2. Muži	54
7.3. CO NEJVÍCE OVLIVŇUJE DÁRCE PŘI JEJICH ROZHODNUTÍ DAROVAT	57

8. ZÁVĚR.....	59
9. RESUMÉ.....	61
SEZNAM POUŽITÉ LITERATURY.....	62
SEZNAM POUŽITÝCH SYMBOLŮ A ZKRATEK.....	64
SEZNAM PŘÍLOH.....	65

1. ÚVOD

V dnešní době, kdy z každé části světa se na nás valí hrůzostrašné záběry ničivých katastrof, přináší určitou jistotu pomoci různé humanitární organizace. Jejich poslání a zaměření jsou rozmanitá. Některé se zabývají pomocí zdravotně postiženým, jiné se zase věnují dětem. Tyto organizace pomáhají lidem v nouzi bez ohledu na jejich barvu kůže, vyznání nebo politickou příslušnost. Jediným ziskem pro ně bývá pocit, že vykonaly něco dobrého, že zanechaly stopu v lidském srdci. Když se zeptáte člověka, který pomohl druhému v nouzi, proč to udělal, jeho odpověď zní: „Proč bych to neudělal, je to přece lidské, pomáhat jeden druhému.“ Někteří lidé tento názor nesdílí. Naštěstí jsou zde různé humanitární organizace, které sdružují lidi nejrozličnějších charakterů a které rády a ochotně pomohou druhým v nouzi. Většina humanitárních organizací se snaží těmto lidem pomáhat co nejrychleji. Je zde ale jeden problém. Než daná organizace získá povolení na pořádání sbírky, než ji uskuteční a vybere alespoň určitý dostačující obnos peněz, je většinou už velmi pozdě. Jak tedy pomáhat lidem s co nejmenším zpožděním? Jedno řešení tu je; Co takhle vybírat peněžní prostředky předem bez určení účelu a jakmile budou potřeba, budou okamžitě uvolněny a použity.

Na základě této myšlenky vznikl jeden z projektů Adry. Tento projekt se nazývá ADRA ÚL a byl založen roku 1998 paní Mgr. Alenou Rusovou ve Zlíně. Princip ADRA ÚLu byl „okopírován“ z přírody – konkrétně od společenství včel. Celý vynález spočívá v prostém matematickém výpočtu. Včelky potřebují na přežití zimy jeden milion kapek medu. To znamená, že jedna včelka musí přinést najednou jeden milion kapek, což neunese, nebo milionkrát letět s jednou kapkou do úlu, což je také nad její síly. Proto když každá včelka donese pár kapek medu, dokáží společně nashromáždit ono potřebné množství medu na přežití zimy. Lidé zakládající ADRA ÚL převedli tento systém do lidské společnosti. Včelí plásty nahradili kontem v bance, kapky medu nevelkými finančními obnosy. Co je na tom, ale hlavní – na místo pilných včelek nastoupili docela obyčejní lidé. Důraz tedy není kladen na velikost darované částky, ale na množství stabilních dárců.

Bez dárců by se poslání téměř všech humanitárních organizací nemohla naplnit. Dárci hrají v těchto organizacích jednu z nejdůležitějších rolí. Kdo jsou lidé, kteří jsou ochotni „ukrojit si kousek ze svého krajíce a nabídnout ho druhému – potřebnějšímu“? Jaké faktory je nejvíce ovlivňují? Vychází jejich rozhodnutí darovat z jejich peněženky nebo z jejich srdce?

Cílem mé bakalářské práce bude zjistit, zda dárce ADRA ÚLu ovlivňuje nějakým způsobem nezaměstnanost a průměrný měsíční příjem. Dále se zaměřím na odlišnosti v darování mužů a žen, vysokoškolsky vzdělaných lidí a obyvatel měst a obcí. Na závěr své bakalářské práce se pokusím prostřednictvím dotazníku určit rysy všeobecného dárce, identifikovat potenciální dárce ADRA ÚLu a motivy k darování.

I. TEORETICKÁ ČÁST

2. NEZISKOVÝ SEKTOR

Vedle státního a podnikatelského sektoru existuje v naší společnosti také sektor neziskový. Tento sektor působí v oblastech, které jsou pro podnikatele neatraktivní a stát je obsluhuje neefektivně. Neziskové organizace tak pořádají osvětové přednášky zaměřené proti rasismu, opravují historické památky, pomáhají jako asistenční služba handicapovaným dětem ve školách, organizují humanitární pomoc v případě živelných katastrof u nás i v zahraničí apod.

Neziskový sektor je v očích občana důvěryhodnější, protože mu nejde v porovnání s podnikatelským sektorem o zisk.

2.1. Historie neziskového sektoru

Neziskový sektor se v českých zemích vyvíjel již v 19. století, kdy se různé spolky a nadace podílely na národním uvědomění a působily jako významný prvek při liberalizaci státní moci. Tento vývoj byl pozastaven vlivem dvou světových válek a následným totalitním režimem. V období od 1948 do 1989 byly neziskové organizace ve smyslu tehdejší ideologie rušeny a jejich majetek konfiskován. Téměř ihned po revoluci v roce 1989 začal v neziskovém sektoru obrovský boom. Koncem 90. let upevnily neziskové organizace své postavení ve společnosti a pozitivně se zapsaly do povědomí občanů i politiků. Velký podíl na tom měla také jejich pomoc při katastrofálních povodních na Moravě v roce 1997. Neziskový sektor prošel v českých zemích během své existence velkými změnami a stal se nepostradatelnou součástí naší společnosti.

2.2. Neziskové organizace

Neziskové organizace je možné definovat jako organizace, jejichž hlavním úkolem je řešit konkrétní problémy nebo jim předcházet, a to bez ohledu na zisk. Narozdíl od soukromých komerčních firem není jejich hlavním cílem finanční zisk, ale schopnost naplňovat poslání organizace. Neziskové společnosti mohou svou činností vytvářet zisk, ten však musí být určen k jejich další činnosti, nikoli pro zakladatele, vlastníky nebo správce.

Neziskové organizace je možné klasifikovat podle:

- ✦ Zdrojů financování – zda tyto zdroje pocházejí z vládních dotací prostřednictvím daní a grantů, z dobrovolných příspěvků nebo jiných zdrojů;
- ✦ Typu výrobku (služby) - zda organizace vyrábí hmotný výrobek (reálnou službu), nebo se snaží změnit chování lidí (např. kampaň proti kouření);
- ✦ Organizační formy, která může být
 - Dárcovská – příjem organizace pochází hlavně z darů,
 - Komerční – organizace vyžaduje od uživatelů za své služby platby,
 - Vzájemná – organizace je převážně řízena svými uživateli,
 - Podnikatelská – organizace je řízena profesionálními manažery. [2, str. 18]

Nezisková organizace je v nejširším smyslu každá organizace, která byla založena za jiným účelem než k podnikání. Za neziskové organizace proto lze považovat všechny rozpočtové a příspěvkové organizace, církve, odbory, politické strany a hnutí, profesní komory, nadace, občanská sdružení a obecně prospěšné společnosti.

Nevládní nezisková organizace je ta, která není svým financováním a řízením přímo propojena se státem, jak je tomu u rozpočtových a příspěvkových organizací. Nepatří sem ani obchodní a profesní komory, politické strany, odbory a církve. K základním typům nevládních neziskových organizací řadíme občanská sdružení, obecně prospěšné společnosti, nadace a nadační fondy. [7, str. 5]

Nevládní neziskové organizace mají tyto základní charakteristické rysy:

- ✦ organizovanost - fungují např. na základě jasně formulované zakládací smlouvy či zřizovací listiny, mají stanovenou organizační strukturu, náplň činnosti, apod.
- ✦ neziskovost - veškeré zisky musí být zpětně vloženy do činnosti organizace.
- ✦ dobrovolnost – vlastní činnosti organizace se účastní dobrovolníci, nebo řídí její záležitosti (správní rady, dozorčí rady). Forma a intenzita tohoto dobrovolného prvku se v různých organizacích liší.
- ✦ samospráva – organizace mají vnitřní strukturu se stanovenými řídicími a kontrolními pravomocemi.
- ✦ institucionální oddělenost od vlády - tento rys by neměl být mylně vykládán jako oddělení těchto organizací od státních financí.

Podle zákona tedy rozeznáváme 4 základní právní formy nevládních neziskových organizací :

- ✘ Občanská sdružení
- ✘ Obecně prospěšné společnosti
- ✘ Nadace a nadační fondy

2.2.1. Občanské sdružení

Jde o sdružení fyzických a právnických osob, které nevzniká k výdělečné činnosti. Sdružení může podnikat v rámci své vedlejší činnosti a takto vzniklý zisk použit na zajištění své činnosti hlavní. Typickým znakem je členská základna. Podle účelu organizace můžeme občanská sdružení rozdělit na:

- ✘ Vzájemně prospěšná sdružení – členové spolku sdílí stejný zájem (např. sport)
- ✘ Obecně prospěšná sdružení – členové o něco společně usilují (např. ekologie)

Občanské sdružení pracuje na základě Zákona č. 83/1990 Sb. o sdružování občanů.

V září 2005 bylo v ČR registrováno 54 373 občanských sdružení. [20]

2.2.2. Obecně prospěšné společnosti

Jedná se o typ neziskových organizací, který je v našem právním řádu relativně nový. Obecně prospěšná společnost je právnická osoba, která je založena za účelem poskytování obecně prospěšných služeb. Kromě těchto služeb může obecně prospěšná společnost vykonávat i jiné činnosti a to za podmínky, že doplňková činnost umožní účinnější využití majetku a zároveň nebude ohrožena kvalita, rozsah a dostupnost obecně prospěšných služeb. Tato společnost je povinna zveřejňovat výsledky svého hospodaření formou výroční zprávy.

Obecně prospěšná společnost pracuje na základě Zákona č. 248/1995 Sb., o obecně prospěšných společnostech a o změně a doplnění některých zákonů.

V září 2005 bylo v ČR registrováno 1 125 obecně prospěšných společností. [20]

2.2.3. Nadace a nadační fondy

Nadace nebo nadační fond jsou účelová sdružení majetku, která jsou zřízena za účelem dosažení obecně prospěšných cílů. Na rozdíl od nadace může nadační fond použít veškerý svůj majetek k naplnění svého cíle a nemusí sloužit trvalému účelu.

Nadace a nadační fond pracuje na základě Zákona č. 227/1997 Sb., o nadacích a nadačních fondech.

V září 2005 bylo v ČR registrováno 368 nadací a 918 nadačních fondů.[20]

Obecně pracují neziskové organizace v těchto oblastech:

- ✗ ochrana lidských práv
- ✗ výzkum a vzdělávání
- ✗ zdravotní péče a sociální služby
- ✗ práce s dětmi a mládeží
- ✗ kultura, ochrana památek, umění
- ✗ ochrana životního prostředí, ekologická výchova
- ✗ komunitní rozvoj
- ✗ rekreace, sport, tělovýchova
- ✗ ostatní (např. servisní služby, dobrovolnictví, PR atd.) [15]

2.3. Finanční prostředky NNO

Největší rozdíl mezi soukromým, státním a neziskovým sektorem spočívá ve zdrojích financování. Zatímco podniky získávají finance z prodeje svých výrobků, státní správa z daní, neziskový sektor většinou od lidí, kteří se chtějí podílet na jejich poslání, i když nemusí být příjemci jejich služeb. Lidé poskytují peníze neziskovým organizacím, kterým nejvíce důvěřují a jejichž poslání a cíle jsou jim blízké.

Nevládní neziskové organizace mají možnost získávat peníze:

- ✗ interně
- ✗ externě

Interně získávají peníze z členských příspěvků a z prodeje svých produktů a služeb (včetně organizování koncertů, výstav, benefičních akcí). Nevládní neziskové organizace mohou také pořádat veřejné sbírky.

Externě získávají prostředky z národních nebo zahraničních zdrojů. Zdroje zpravidla zahrnují dary, granty nadací, nadačních fondů, měst, krajů či ministerstev, dále zahraničních velvyslanectví a domácích či zahraničních sponzorů.

Je velmi důležité rozlišovat mezi získáváním finančních prostředků a rozvojem finančních prostředků. V prvním případě se jedná o tzv. fundraising (proces, v rámci kterého organizace získává dárce, kteří finančně či materiálně podporují její činnost) a v druhém případě jde o cílený proces vytváření stálé základny příznivců, kteří nevládní neziskové organizace podporují.

2.4. Subjekty na trhu neziskového sektoru

U neziskových organizací rozeznáváme 3 tržní subjekty:

- × poskytovatel
- × klient
- × dárce

2.4.1. Poskytovatel

Poskytovatelem je nezisková organizace, která nabízí různé služby pomáhající řešit nějaký veřejný či komunitní problém. Poskytovatel tedy službu přímo provádí a spatřuje v ní své poslání. Uspokojení z jeho naplnění je pro něj ten hlavní zisk.

Každý dar, který není darovaný anonymně, vytváří závazek obdarovaného k dárci, resp. může způsobovat bolest. Neziskové organizace tedy oddělují dárce od příjemce dobročinnosti a tím zbavují obdarovaného jeho závazku vůči dárci.

2.4.2. Klient

Jde o vybranou cílovou skupinu nebo její členy (může to být i celá společnost), kterým jsou služby nebo zboží určeny.

2.4.3. Dárce

Dárce je fyzická nebo právnická osoba, která disponuje určitými finančními nebo materiálními prostředky a je ochotna je poskytnout na realizaci daného projektu, ve kterém spatřuje obecný prospěch. Tyto prostředky mohou směřovat buď k poskytovateli nebo mohou být poskytnuty přímo klientům, kteří se pak sami rozhodnou, od které organizace

službu využijí. Ziskem dárce je pocit uspokojení z toho, že pomohl dobré věci. Existují ale i hmatatelnější zisky, jako např. publicita, veřejné poděkování apod.

Pod pojmem dárce zahrnujeme individuální dárce, různé instituce, podnikatele i obchodní společnosti – prostě všechny, kteří mohou neziskové organizaci poskytnout finanční či materiální podporu pro jejich činnost.

Dárce můžeme rozčlenit do tří skupin:

- × drobní dárce (jednotlivci)
- × živnostníci a drobní podnikatelé
- × velké firmy

Jednotlivé skupiny mívají k poskytnutí daru různou motivaci.

Drobné dárce můžeme dále členit podle toho, zda přispívají dlouhodobě nebo tzv. ad hoc (jednorázově). Získání této skupiny dárců vyžaduje, aby dárce měl důvěru v neziskovou organizaci - tzn. častou komunikaci s dárce, dobré vztahy, známost organizace atd.

Živnostníci a drobní podnikatelé přispívají většinou příležitostně. Příspěvkem této skupiny jsou především věcné dary, zdarma nebo se slevou poskytnuté služby atd.

Jedná se například o:

- × tiskařské firmy, které poskytnou slevu na tisk propagačních materiálů,
- × potravinářské firmy, které darují občerstvení pro účastníky sbírky,
- × atd.

U velkých firem je poskytování darů zpravidla součástí firemní strategie. Firma si tak buduje dobrý obraz v očích zákazníka.

Co víme o individuálních dárcích:

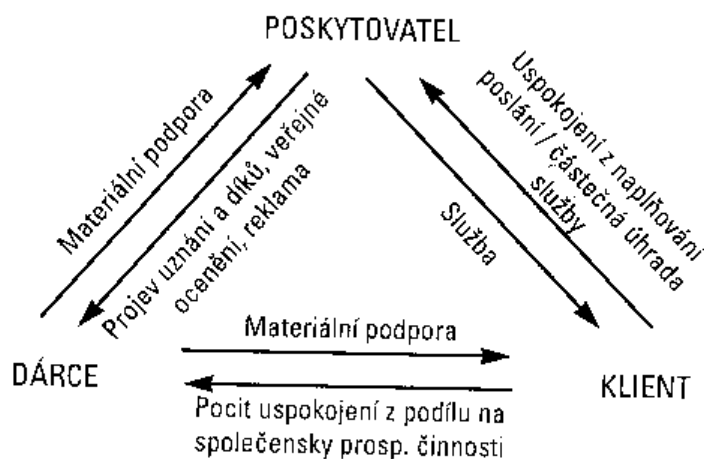
- × Průměrný roční dar se pohybuje kolem 2 % ročního příjmu dárce (v ČR 1,4 % [18]).
- × Toto procento se snižuje s narůstajícím příjmem dárce.
- × Relativní roční výše daru se naopak zvyšuje s věkem dárce.
- × Lidé žijící v manželství mají tendence dávat více než svobodní.
- × Členové různých neziskových organizací a lidé věřící dávají v průměru více než lidé, kteří nejsou členy neziskové organizace nebo bez vyznání.
- × Lidé, kteří někdy dobrovolně pomáhali v nějaké neziskové organizaci, dávají více, než ti, kteří se dobrovolných prací neúčastní. [4, str. 12]

- ✗ Největší podíl individuálních dárců je mezi osobami s vysokoškolským vzděláním (v ČR 64 %) [18].

Motivace dárců může být různá. Nejčastějším motivem k poskytnutí daru jsou:

- ✗ Osobní zkušenost
- ✗ Pocit viny
- ✗ Emoce
- ✗ Starost
- ✗ Tlak okolí

Na neziskovém trhu tedy existují tři typy subjektů – poskytovatel, klient a dárcé. I když se to na první pohled nezdá, je „tok zisku“ obousměrný. To zobrazuje i následující schéma.



Obr. 1: Schéma směn na neziskovém trhu[6, str. 156]

2.5. Důvěra v neziskovou organizaci

Základním a nezbytným předpokladem k tomu, aby neziskové organizace od dárců získaly jakýkoliv příspěvek, je důvěra.

Důvěra v neziskové organizace je velmi důležitá, neboť platí:

Neziskovou organizaci bude podporovat jen ten, kdo jí důvěřuje a důvěřovat můžeme jen tomu, koho známe a komu rozumíme.

Dárcé musí být tedy přesvědčen, že jeho dar je v dobrých rukou, musí věřit, že takto vynaložené prostředky poslouží i jeho cílům. Proto by se měla každá nezisková

organizace snažit dávat o sobě vědět v maximální možné míře. Měla by prezentovat výsledky své činnosti a především seznámit veřejnost se svým posláním.

Navíc vztahy důvěry jsou vztahy dlouhodobými, na které se většina neziskových organizací zaměřuje.

Důvěru potenciálního dárce může nezisková organizace posílit především:

- * výroční zprávou organizace
- * výroční hospodářskou zprávou
- * plány do budoucna
- * personálním a technickým zabezpečením organizace a rozpočtem

Jestliže chce být nezisková organizace úspěšná a získat co nejvíce dárců a příznivců, musí si uvědomit, že nejde o získávání peněz, ale o člověka. Každá nezisková organizace musí vycházet z toho, co si myslí dárce, jaké je jeho přesvědčení, zájmy, názory, co má rád a co naopak nemá. Velkou chybou je větší zájem o peníze, než o toho, od koho jsou získávány.

3. MARKETINGOVÝ VÝZKUM

Marketingový výzkum je plánované a systematické shromažďování dat, jejich analýza a interpretace. Výzkum přináší takové informace, které umožňují vedení např. porozumět trhu, na kterém firma podniká nebo se chystá podnikat, identifikovat problémy nebo naopak příležitosti spojené s podnikáním, formulovat směry marketingové činnosti atd.

Marketingový výzkum může být:

- ✘ popisný – informuje vedení o marketingovém prostředí, ve kterém organizace působí. Například přináší informace o demografii příslušné oblasti, atd.
- ✘ vysvětlující – ukazuje, jaké faktory jsou vzájemně propojené a jak tyto vazby ovlivňují různé situace na trhu.
- ✘ produktivní – informuje vedení o tom, co se dá v budoucnosti očekávat.

Marketingový výzkum má tyto stádia.

- ✘ Definice problémů a cílů
- ✘ Specifikace potřebných informací
- ✘ Identifikace zdrojů informací
- ✘ Stanovení metod sběru informací
- ✘ Vypracování projektu výzkumu
- ✘ Shromažďování informací
- ✘ Analýza a vyhodnocení informací
- ✘ Interpretace a prezentace výsledků

Pro marketingový výzkum je velmi důležitý původ informací, které zpracováváme. Tyto informace musí být důvěryhodné, aktuální a pravdivé.

Zdroje dat je možné rozdělit na :

- ✘ Primární
- ✘ Sekundární

Primární údaje – jsou shromažďovány v souvislosti s řešením daného problému. Jde tedy o informace získané prostřednictvím vlastního výzkumu. Tyto údaje jsou získávány na základě pozorování, interview, průzkumu mínění, dotazníků nebo realizací experimentů.

Sekundární údaje – jde o již existující informace, které souvisejí s řešeným problémem jen zprostředkovaně. Obvykle jsou to údaje, které jsou shromažďovány dlouhodobě, takže z nich lze odvodit příslušné tendence.

Tyto zdroje se dále dělí na:

- ✗ Interní
- ✗ Externí

Interní zdroje dat jsou informace z vnitřního informačního systému organizace. Výhodou těchto zdrojů je rychlá dostupnost. Jsou to informace, které jsou bezprostředně spjaty s danou organizací.

Externí zdroje dat jsou publikace vydané státní statistickou službou, odborné tiskoviny a knihy, výroční zprávy podniků a organizací atd.

3.1. Dotazník

Dotazník je jednou z možností, jak získat primární údaje pro svůj marketingový výzkum. Dotazník je soubor různých otázek uspořádaných v určitém pořadí. Úkolem respondenta je vyjádřit svůj osobní názor tím, že odpoví na uvedené otázky.

Vyplnění dotazníků je možné dosáhnout několika způsoby. Nejčastěji se používá:

1. osobní doručování dotazníků – tato metoda zajišťuje vrácení vyplněného dotazníku, ale je příliš drahá, protože tazatele je třeba za jeho práci platit.
2. rozesílání dotazníků poštou – je levnější než osobní doručování a je možné poslat dotazník většímu počtu lidí. Počet vrácených dotazníků je ovšem velmi nízký, protože lidem chybí motivace k jeho navrácení.
3. kontaktování respondenta po telefonu, nebo e-mailem - jde o podobnou formu jako rozesílání dotazníků poštou. Procento dosažení vyplnění dotazníku je příliš nízké.

Při sestavování dotazníku hrají velkou roli otázky, které se musí přímo dotýkat řešeného problému. Otázky by tedy měly být:

- ✗ jednoduché a srozumitelné
- ✗ relevantní, aby vedly k žádané informaci
- ✗ seřazeny v logickém pořadí
- ✗ jednoznačné
- ✗ nevyvolávající rozpaky [2, str. 77]

II. ANALYTICKÁ ČÁST

4. ADRA

ADRA je celosvětová nevládní organizace, která byla založena v USA v roce 1956 Církví adventistů sedmého dne. Název ADRA je odvozen z prvních písmen anglického originálu Adventist Development and Relief Agency, tedy Adventistická agentura pro pomoc a rozvoj. Logo ADRA - tři postavičky obepínající svět – znázorňuje poslání této organizace:

Pomoc člověka, skrze člověka, člověku.

V současné době má ADRA 140 poboček v různých zemích světa. ADRA pomáhá bez ohledu na politickou či etnickou příslušnost nebo náboženské vyznání a realizuje také rozvojové projekty.

Česká ADRA vznikla v roce 1992 na popud Rudolfa Reitze nejprve jako nadace a v roce 1994 i jako občanské sdružení.

ADRA Česká republika patří mezi dvacet šest aktivně dárcovských zemí, tzn. že pomoc nejen organizuje, ale i dopravuje a rozděluje všude tam, kde jsou lidé přímo ohroženi na životě.

Česká ADRA se ve své práci z velké části zaměřuje na humanitární a rozvojové projekty v zahraničí. Každý rok realizuje přibližně 30 cest s humanitární pomocí do chudých nebo katastrofou zasažených zemí. Prostřednictvím různých forem rozvojových projektů se snaží také podpořit zdravotnickou péči, vzdělávání nebo zaměstnanost v těchto zemích. V rámci mezinárodní sítě ADRA se podílí i na jejich celosvětových projektech.

V posledních letech se ADRA ČR začíná stále více angažovat v oblasti podpory a zabezpečení sociálních služeb v České republice. ADRA je například provozovatelem Azylových domů v Novém Jičíně a Straníku, poradny pro oběti trestných činů s názvem „Pyramida pomoci a rozvoje“ v Hradci Králové a Dobrovolnických center ve Frýdku-Místku a České Lípě. Od roku 1999 ADRA ČR organizuje také výcvik dobrovolníků v rámci psychosociálních týmů.

Za období své existence ADRA ČR pomohla ve více než 25 zemích světa a hodnota její pomoci se pohybuje okolo 500 milionů korun.

5. ADRA ZLÍN

Svou 14-týdenní praxi jsem vykonávala ve zlínské pobočce ADRA, která sídlí na adrese:

Občanské sdružení ADRA

pracoviště ZLÍN

Kúty 1962

760 01 ZLÍN

Tato pobočka vznikla v roce 1993 a zabývá se převážně dvěma dlouhodobými projekty:

- * ADRA ÚL
- * BangBaby – adopce bangladéšských dětí na dálku

Dále se budu více zabývat projektem ADRA ÚL, neboť ten je pro téma mé bakalářské práce podstatný.

5.1. Projekt ADRA ÚL

ADRA ÚL je celostátní projekt, který ve zlínském pracovišti ADRA vznikl v roce 1998 jako reakce na povodně na Moravě.

Cílem projektu ADRA ÚL je získávání finančních prostředků od drobných dárců, které budou pohotově použity tam, kde jich bude v dané době nejvíce zapotřebí.

Z pravidelných darů tzv. „včelek“ se vytváří pohotovostní fond pro nenadálé situace. Tyto finanční prostředky jsou vždy k dispozici a ADRA může rychle přispěchat s nutnou pomocí.

Nasbírané finanční prostředky ADRA ÚLu se dělí podle následujícího klíče:

- * 60 % se používá na přímou humanitární pomoc
- * 30 % slouží na realizaci projektu
- * 5 % tvoří určitou rezervu
- * 5 % je určeno na pokrytí nákladů pro styk s dárci

V roce 2005 byly finanční prostředky ADRA ÚLu zatím použity na tyto projekty:

Tab. 1: Použití finančních prostředků ADRA ÚLu v roce 2005

Místo	Částka v Kč	Účel
Srí Lanka	278.500	Podpora mise zdravotníků na Srí Lance
Keňa	200.000	Pomoc dětem HIV a podpora mise zdravotníků
Rumunsko	50.000	Pomoc lidem v povodňové oblasti Vrancea
Čechy	50.000	Podpora dlouhodobé práce s Romy v Ostravě
Čechy	50.000	Projekt na záchranu těžce nemocného Šimonka
Čechy	25.000	Pomoc postiženému mladíkovi
Celkem	653.500	

Zdroj: Kapky medu – září 2005

5.2. Jak ADRA ÚL funguje

Hlavním cílem projektu je zapojení široké veřejnosti do pomoci lidem v krajní nouzi. Udržováním a rozšiřováním sítě drobných dárců s pravidelným měsíčním finančním příspěvkem se snaží ADRA ÚL vybudovat stabilnější finanční tok. Z těchto peněz se vytváří finanční rezervy nebo-li pohotovostní fond.

Vlastní realizace projektu spočívá v tom, že spolupracovníci Adry, kteří přispívají na ADRA ÚL, postupně získávají pro tvorbu pohotovostního fondu další členy. Tím si kolem sebe vytvoří skupinku dárců, tzv. buňku. Každá buňka je různě velká a má svého vedoucího, který je spojovacím článkem mezi dárci a organizací. Přes tohoto vedoucího buňky organizace komunikuje s jednotlivými dárci. Nejdůležitější při této práci je vzájemná důvěra a transparentnost celého systému. Každý dárci musí vědět, kam jeho dary putují a jak jsou využívány.

Výše příspěvku na ADRA ÚL není pevně stanovena, pouze se doporučuje částka od 50 do 100 Kč měsíčně. Horní „strop“ výše daru není stanoven. Příspěvek může dárci odesílat jednou měsíčně přímo z výplaty, ze spořicího účtu nebo složenkou na účet občanského sdružení ADRA. Jednotlivé dary může shromažďovat také vedoucí buňky v hotovosti na základě tzv. sběrného dokladu.

Dárcovské firmy do ADRA ÚLu většinou přispívají jednorázově – na požádání částkou v rozmezí od 3 000 do 50 000 Kč ročně.

Počet členů v buňce není pevně stanoven. Doporučuje se jen, aby nepřesáhl počet třiceti osob kvůli vzájemné komunikaci mezi členy. Zlínské pracoviště Adry předává jednotlivým vedoucím buněk informace o aktuálním využití prostředků ADRA ÚLu a ti tyto informace dále předávají svým členům.

Zprávu o činnosti s poděkováním pro všechny dárcce vydává ADRA jednou ročně. Dárce si může svůj dar odepsat z daní, a proto ADRA na požádání poskytuje také potvrzení o výši daru.

5.3. Současný stav projektu ADRA ÚL

K 15. září 2005 měl ADRA ÚL na území České republiky 75 dárcovských skupin (buněk). K tomuto datu přispělo celkem na tento projekt 802 dárců a trvale spolupracovalo 31 firem.

Buňky se v organizaci, kvůli snadnější orientaci, člení následujícím způsobem.

Dělení buněk podle počtu členů:

- základní (1 - 6)
- rostoucí (7 - 9)
- kvetoucí (10 - 19)
- zlatá (20 - 29)
- královská (nad 30)

Každé buňce s odpovídajícím počtem členů je přiřazena určitá barva.

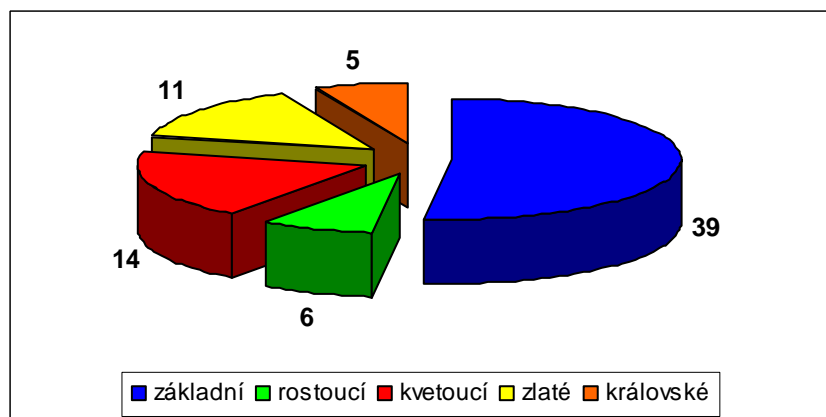
Dělení buněk podle barvy:

- modrá (základní)
- zelená (rostoucí)
- červená (kvetoucí)
- žlutá (zlatá)
- oranžová (královská)

K 15. září 2005 byl počet a procentuální zastoupení buněk následující:

- 39 základních (52 %)
- 6 rostoucích (8 %)
- 14 kvetoucích (18,7 %)
- 11 zlatých (14,7 %)
- 5 královských (6,7 %)

Graf č. 1: Rozdělení buněk k 15. září 2005



Zdroj: interní databáze o. s. ADRA

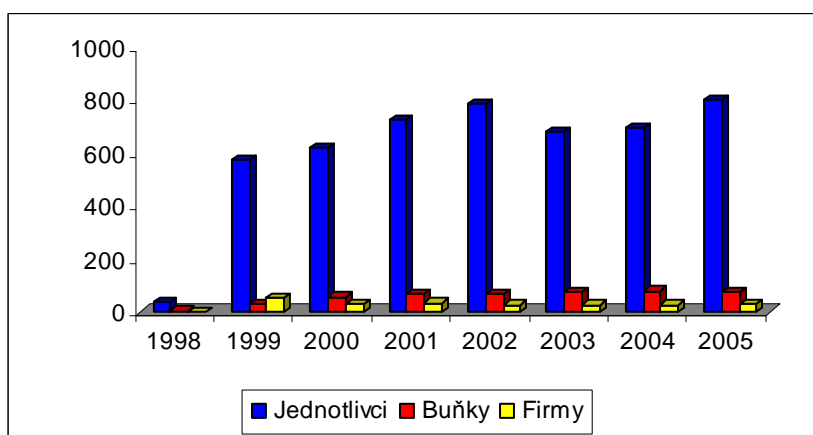
V následující tabulce a grafu je zobrazen vývoj počtu drobných dárců od vzniku projektu ADRA ÚL. Jednotlivci představují celkový počet dárců – i těch, kteří nejsou zařazeni do buněk.

Tabulka č. 2: Vývoj dárců ADRA ÚLu od jeho vzniku do 15. září 2005¹

	1998	1999	2000	2001	2002	2003	2004	2005
Jednotlivci	38	577	620	729	787	679	697	802
Buňky	5	34	57	68	71	77	80	75
Firmy	2	52	33	36	27	28	27	31

Zdroj: interní databáze o. s. ADRA

Graf č. 2: Vývoj dárců ADRA ÚLu od jeho vzniku do 15. září 2005



Zdroj: interní databáze o. s. ADRA

¹ údaje jsou zjištěny k 15. září 2005

V roce 2003 dochází k poklesu jednotlivců, který je způsoben odpadnutím jednorázových dárců. Tito dárci přispěli pouze jednou a to převážně na pomoc lidem v Čechách, které v roce 2002 postihly hrozivé povodně. Dárci, kteří nepřispějí alespoň jedenkrát za 365 dní se stávají neaktivními a nejsou zařazeni do statistik.

K 15 září roku 2005 byly vybrány od vzniku projektu následující částky:

Tabulka č. 3: Vybrané částky od vzniku ADRA ÚLu k 15. září 2005²

1998	1999	2000	2001	2002	2003	2004	2005
43 531 Kč	922 999 Kč	786 707 Kč	986 729 Kč	782 118 Kč	900 067 Kč	1 186 491 Kč	1 677 199 Kč

Zdroj: interní databáze o. s. ADRA

V následující tabulce je dobře viditelný počet buněk v jednotlivých krajích, počet členů v jednotlivých buňkách a výše jejich dosavadního daru.

Tabulka č. 4: Rozdělení buněk ADRA ÚLu podle krajů³

Č.	Kraj	Název buňky	Dárců	Částka	Dárců v kraji	Vybráno v kraji
1.	Jihočeský	České Budějovice	49	12 900 Kč	59	16 320 Kč
2.		Jetětice	5	2 300 Kč		
3.		Vodňany	5	1 120 Kč		

² údaje jsou zjištěny k 15. září 2005

³ údaje jsou zjištěny k 1. říjnu 2005

Č.	Kraj	Název buňky	Dárců	Částka	Dárců v kraji	Vybráno v kraji		
4.	Jihomoravský	Veverská Bítýška	37	42 510 Kč	149	147 240 Kč		
5.		Veselí nad Moravou I	35	8 950 Kč				
6.		Pohořelice u Brna	17	3 140 Kč				
7.		Brno V.- Západ.	15	6 730 Kč				
8.		Ves. nad Mor. III. - Vnorovy	10	2 840 Kč				
9.		Brno VI.- Tvarožná	10					
10.		Valtice	8	1 140 Kč				
11.		Veselí nad Moravou II.	6	720 Kč				
12.		Hodonín - Radějov	3	2 100 Kč				
13.		Hodonín	3	1 500 Kč				
14.		Vyškov	2	67 000 Kč				
15.		Brno IV.	2	9 800 Kč				
16.		Svaz tělesně postižených	1	810 Kč				
17.	Karlovarský	Loket	3	6 500 Kč			3	6 500 Kč
18.	Královéhradecký	Hradec Králové	6	900 Kč			12	4 800 Kč
19.		Jaroměř I	5	3 100 Kč				
20.		Rychnov nad Kněžnou	1	800 Kč				
21.	Liberecký	Turnov	15	18 550 Kč	22	21 140 Kč		
22.		Turnov I	7	2 590 Kč				

Č.	Kraj	Název buňky	Dárců	Částka	Dárců v kraji	Vybráno v kraji		
23.	Moravskoslezský	Karviná - Dětmárovice	14	2 310 Kč	114	45 056 Kč		
24.		Frýdlant nad Ostravicí	11	11 296 Kč				
25.		Opava II	10	1 710 Kč				
26.		Havířov II	10					
27.		Třinec III	9	4 650 Kč				
28.		Třinec I	7	10 450 Kč				
29.		Opava III	7	920 Kč				
30.		Havířov I	7					
31.		Havířov III	6	360 Kč				
32.		Frýdek - Místek II	5	4 150 Kč				
33.		Frýdek - Místek I	5	1 500 Kč				
34.		Havířov IV	5	300 Kč				
35.		Ostrava II	3	1 400 Kč				
36.		Ostrava I	3	250 Kč				
37.		Nový Jičín	3	1 120 Kč				
38.		Opava I	3	1 100 Kč				
39.		Frenštát pod Radhoštěm	3	940 Kč				
40.		Třinec II	2	1 600 Kč				
41.		Havířov	1					
42.	Olomoucký	Přerov	6	4 550 Kč			20	20 751 Kč
43.		Prostějov	5	1 650 Kč				
44.		Hranice na Moravě	4	10 451 Kč				
45.		Jeseník	3	2 100 Kč				
46.		Olomouc	2	2 000 Kč				
47.	Pardubický	Česká Třebová II	28	7 580 Kč	36	18 180 Kč		
48.		Česká Třebová III	5	900 Kč				
49.		Letohrad	3	9 700 Kč				
50.	Plzeňský	Plzeň	7	2 730 Kč	8	3 130 Kč		
51.		Klatovy	1	400 Kč				

Č.	Kraj	Název buňky	Dárců	Částka	Dárců v kraji	Vybráno v kraji
52.	Praha hl. město	Praha II	5	4 150 Kč	7	5 950 Kč
53.		Praha 9 - III	2	1 800 Kč		
54.	Středočeský	Brandýs nad Labem	18	2 990 Kč	26	10 290 Kč
55.		Poděbrady II	4	3 100 Kč		
56.		Poděbrady I	3	3 400 Kč		
57.		Rakovník	1	800 Kč		
58.	Ústecký	Chomutov I	19	15 980 Kč	45	20 340 Kč
59.		Ústí nad Labem	14	3 140 Kč		
60.		Most	6	1 220 Kč		
61.		Chomutov II	6			
62.	Vysočina	Horní Cerekev - Kraj Vysočina	13	4 650 Kč	33	25 050 Kč
63.		Pelhřimov	9	6 400 Kč		
64.		Počátky - Kraj Vysočina	7	3 600 Kč		
65.		Žirovnice - Kraj Vysočina	2	4 500 Kč		
66.		Profesní odborná unie - Pelhřimov	1	5 000 Kč		
67.		Telč	1	900 Kč		

Č.	Kraj	Název buňky	Dárců	Částka	Dárců v kraji	Vybráno v kraji
68.	Zlínský	Aliachem, Fatra Napajedla	28	6 330 Kč	168	549 408 Kč
69.		DPS - Zlín - Malenovice	26	2 040 Kč		
70.		Zlín IV	24	22 160 Kč		
71.		Zlín I - Církev Bratrská	22	12 770 Kč		
72.		Zlín III	21	455 330 Kč		
73.		Klub učitelů	19	8 160 Kč		
74.		Valašské Meziříčí I	18	29 636 Kč		
75.		Otrokovice I	5	1 650 Kč		
76.		Valašské Meziříčí II	2	6 000 Kč		
77.		Napajedla	1	2 700 Kč		
78.		Valašské Meziříčí III	1	2 632 Kč		
79.		Bystřice pod Hostýnem	1			
Celkem			702	894 155 Kč		

Zdroj: interní databáze o. s. ADRA

6. ANALÝZA DROBNÝCH DÁRCŮ ADRA ÚLU

Dárci jsou při svém rozhodování přispět neziskové organizaci ovlivňováni celou řadou rozdílných faktorů. Některé faktory ovlivňují dárcce méně, jiné více. Protože se jedná o darování finanční částky, tak se ve své analýze zaměřím na dva základní okruhy těchto vlivů. A to konkrétně na:

1. ekonomické a
2. osobní faktory.

6.1. Ekonomické faktory

Ekonomické faktory všeobecně ovlivňují jak počet dárců, tak především výši jejich daru. V této části své práce se pokusím odpovědět na dvě základní otázky:

1. Má míra nezaměstnanosti vliv na výši vybrané částky a počet dárců v buňce?
2. Ovlivňuje průměrný měsíční příjem výši darů a počet dárců v buňce?

6.1.1. Vliv nezaměstnanosti na počet dárců v buňce a na výši vybrané částky

Nezaměstnanost má jistě určitý dopad na počet dárců v buňce. Je téměř jasné, že když dárcce ztratí zaměstnání a jeho příjem se radikálně zmenší, přestane přispívat na humanitární účely nebo v nejlepším případě přispívá menšími částkami a velmi nepravidelně. Proto má míra nezaměstnanosti jistě určitý vliv na počet dárců v buňce a tím i na celkový získaný obnos buňky.

Míra nezaměstnanosti se v různých částech České republiky liší někdy až o 10 %. Podobné i když o něco menší rozdíly jsou i v odlišných částech krajů, proto budu ve své analýze používat míru nezaměstnanosti v jednotlivých okresech. Dárci projektu ADRA ÚL jsou rozmístěni v České republice do 39 okresů z celkových bývalých 77 okresů.

V následující tabulce je znázorněno, v kterých okresech je největší počet buněk a jaká míra nezaměstnanosti je v daných okresech.

Tabulka č. 5: Počet buněk v okresech a míra nezaměstnanosti⁴

Okres	Počet buněk	Nezaměstnanost	Okres	Počet buněk	Nezaměstnanost
Zlín	8	7,90 %	Strakonice	1	7,10 %
Frýdek-Místek	6	12,30 %	Vyškov	1	8,70 %
Hodonín	5	14,10 %	Sokolov	1	12,20 %
Karviná	5	14,10 %	Hradec Králové	1	6,20 %
Pelhřimov	4	4,70 %	Náchod	1	7,20 %
Břeclav	3	10,10 %	Rychnov nad Kněžnou	1	6,30 %
Opava	3	10,90 %	Jeseník	1	14,50 %
Ústí nad Orlicí	3	8,00 %	Olomouc	1	9,20 %
Vsetín	3	10,20 %	Prostějov	1	8,40 %
Brno-město	2	9,50 %	Klatovy	1	7,50 %
Brno-venkov	2	7,00 %	Plzeň	1	5,80 %
Semily	2	7,50 %	Plzeň-jih	1	5,00 %
Nový Jičín	2	10,90 %	Praha-východ	1	3,00 %
Ostrava	2	15,10 %	Rakovník	1	6,60 %
Přerov	2	11,60 %	Děčín	1	15,00 %
Praha	2	2,80 %	Most	1	21,70 %
Nymburk	2	8,30 %	Ústí nad Labem	1	13,00 %
Chomutov	2	15,60 %	Jihlava	1	6,60 %
České Budějovice	1	4,50 %	Kroměříž	1	11,60 %
Písek	1	7,80 %			

Zdroj: MPSV a interní databáze o. s. ADRA

Největší počet buněk je ve Zlínském okrese, protože zde projekt ADRA ÚL vznikl a má zde již velkou základnu příznivců (dárců). Většina dárců ve Zlínském okrese osobně zná vedoucího celého projektu, a proto v něj mají důvěru. Druhý největší počet buněk je v okrese Frýdek – Místek, kde působí dobrovolnické centrum Adry. Zde ještě před samotným vznikem Adry v České republice charitativně působila obětavá žena Liduše H. Tato žena si ve Frýdku - Místku vybuodovala pevnou základnu pro své následné působení a na základě její činnosti vzniklo dobrovolnické centrum. Podle průzkumu, který provedly společnosti NROS a AGNES jsou to právě dobrovolníci, kdo v posledních letech nejvíce

⁴ údaje jsou zjištěny k 11. říjnu 2005

přispívají na dobročinné účely a jejich ochota přispívat stále stoupá. U ostatních skupin dárců tato ochota zůstává nezměněna nebo pomalu klesá.

Vliv nezaměstnanosti na výši vybraných darů a počet dárců v buňce jsem zkoumala na 30. buňkách z různých okresů s odlišnou mírou nezaměstnanosti. Pro názorný příklad jsem vybrala dvě buňky.

Charakteristika zvolených buněk.

Název: Brandýs nad Labem – Magdaléna G.

Rok vzniku buňky: 1999

Poměr mužů a žen v buňce: 33 % mužů, 67 % žen

Okres: Praha - východ

Název: Chomutov I – Petra J.

Rok vzniku buňky: 2001

Poměr mužů a žen v buňce: 12 % mužů, 88 % žen

Okres: Chomutov

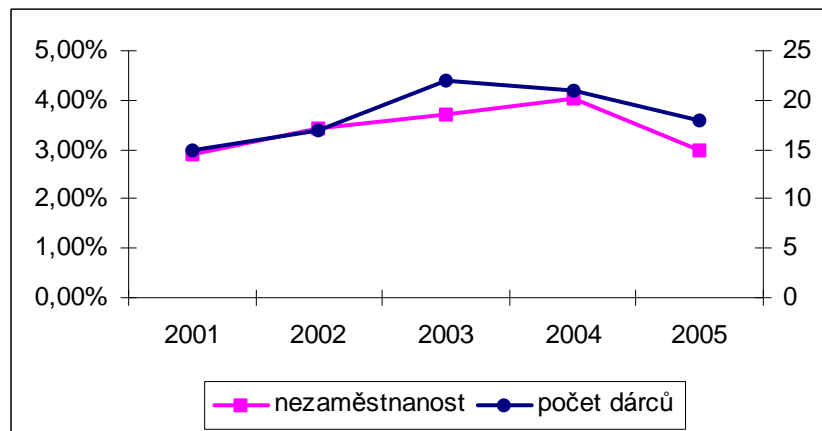
Tabulka č. 6: Míra nezaměstnanosti a počet dárců v daných buňkách

Okres		2001	2002	2003	2004	2005 ⁵
Praha - východ	Míra nezaměstnanosti	2,90 %	3,41 %	3,70 %	4,03 %	3,00 %
	Počet členů v buňce	15	17	22	21	18
Chomutov	Míra nezaměstnanosti	16,60 %	19,07 %	19,21 %	18,56 %	15,60 %
	Počet členů v buňce	14	18	18	20	19

Zdroj: MPSV a interní databáze o. s. ADRA

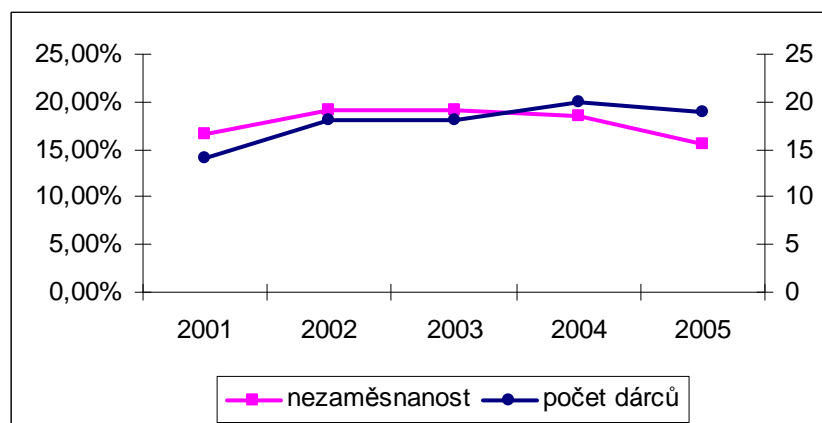
⁵ údaje jsou zjištěny k 11. říjnu 2005

Graf č. 3: Míra nezaměstnanosti a počet dárců v buňce Brandýs nad Labem



Zdroj: MPSV a interní databáze o. s. ADRA

Graf č. 4: Míra nezaměstnanosti a počet dárců v buňce Chomutov I



Zdroj: MPSV a interní databáze o. s. ADRA

Z tabulky a grafů jasně vyplývá, že nezaměstnanost nemá na dárce ADRA ÚLu téměř žádný vliv. Jsou zde sice případy, kdy dárce odstoupí od smlouvy v případě, že se mu změní finanční situace. Tento fakt však na projekt ADRA ÚL nemá velký dopad. Ze zkoumaného vzorku se ukázalo, že v 90 % případů počet dárců klesá a stoupá bez ohledu na míru nezaměstnanosti. To může být do značné míry způsobeno převládajícím počtem zaměstnaných osob. I když je míra nezaměstnanosti vysoká, stále se v okrese nachází spousta lidí, kteří jsou ochotni darovat alespoň určitý finanční obnos na humanitární účely.

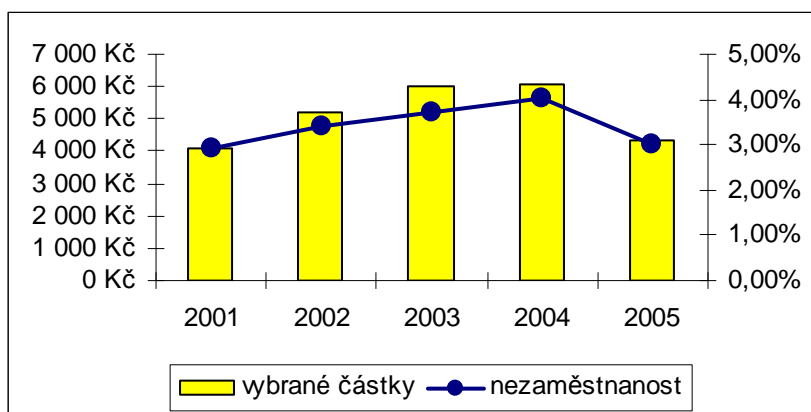
Jak ovlivňuje míra nezaměstnanosti výši vybraných darů ve zvolených buňkách ADRA ÚLu, znázorňuje následující tabulka a grafy.

Tabulka č. 7: Míra nezaměstnanosti a vybrané částky v daných buňkách

Okres		2001	2002	2003	2004	2005 ⁶
Praha - východ	Míra nezaměstnanosti	2,90 %	3,41 %	3,70 %	4,03 %	3,00 %
	Vybrané částky v buňce	4 070 Kč	5 195 Kč	6 014 Kč	6 094 Kč	4 355 Kč
Chomutov	Míra nezaměstnanosti	16,60 %	19,07 %	19,21 %	18,56 %	15,60 %
	Vybrané částky v buňce	15 720 Kč	27 140 Kč	25 635 Kč	24 220 Kč	17 400 Kč

Zdroj: MPSV a interní databáze o. s. ADRA

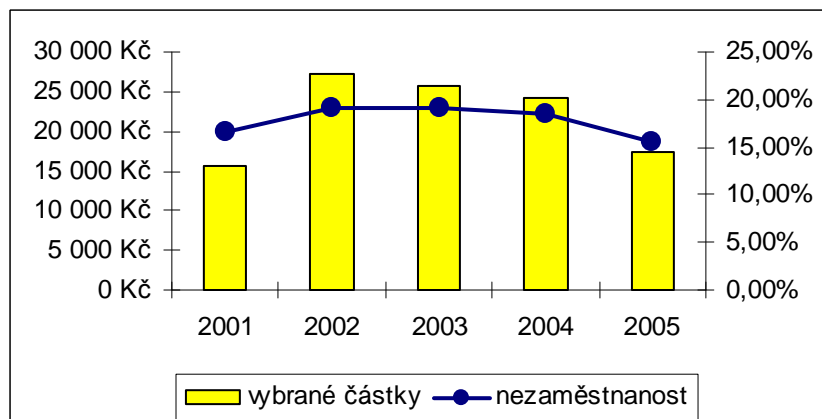
Graf č. 5 : Míra nezaměstnanosti a vybrané částky v buňce Brandýs nad Labem



Zdroj: MPSV a interní databáze o. s. ADRA

⁶ údaje jsou zjištěny k 11. říjnu 2005

Graf č. 6 : Nezaměstnanosti a vybrané částky v buňce Chomutov I



Zdroj: MPSV a interní databáze občanského sdružení ADRA

Z těchto grafů vyplývá, že nezaměstnanost má na dárce ADRA ÚLu určitý vliv. Ze zkoumaného vzorku se pouze ve 30 % případech ukázala závislost nezaměstnanosti na výši vybraných částek. Ve většině případů bylo v okrese s velkou mírou nezaměstnanosti vybráno více darů než v okrese s nízkou mírou nezaměstnanosti. Dalo by se tedy říci, že čím je míra nezaměstnanosti vyšší, tím více si lidé uvědomují potřebu pomáhat ostatním, jsou štedřejší a dávají větší finanční obnosy.

V buňce Brandýs nad Labem, která je situovaná v okrese Praha – východ, kde je téměř nejnižší nezaměstnanost v České republice, vybrali dárce částky o mnoho menší než dárce v buňce Chomutov I - okres Chomutov - s velkou mírou nezaměstnanosti, přičemž počet dárců v buňkách byl přibližně stejný. Většina dárců v buňce Brandýs nad Labem přispívá pouze minimální částkou. Průměrný měsíční dar v této buňce je 25 Kč.

6.1.2. Vliv průměrné výše měsíčního příjmu na výši darů a počet dárců v buňce

Nejčastějším důvodem, který dárce uvádí při odmítnutí poskytnout finanční dar, je jeho špatná finanční situace. Je tedy pravděpodobné, že lidé s vyššími příjmy budou přispívat většími částkami. Tito lidé jsou ale ovlivňováni i dalšími faktory, např. osobními. S rostoucím příjmem lidí převládá také tvrzení:

„Proč bych přispíval, když vydělat tolik peněz mě stálo tolik sil.“

Jak tedy průměrný roční příjem ovlivňuje výši darů zvolených buňkách ADRA ÚLu?

Tabulka č. 8: Počet buněk v kraji a průměrný měsíční příjem⁷

Kraj	Počet buněk	Průměrný měsíční příjem
Moravskoslezský	18	16 773 Kč
Jihomoravský	13	16 204 Kč
Zlínský	12	15 714 Kč
Olomoucký	5	15 597 Kč
Ústecký	5	16 457 Kč
Vysočina	5	15 610 Kč
Středočeský	4	17 947 Kč
Jihočeský	3	15 854 Kč
Královéhradecký	3	15 765 Kč
Pardubický	3	15 587 Kč
Plzeňský	3	16 869 Kč
Liberecký	2	16 274 Kč
Praha hl. město	2	22 937 Kč
Karlovarský	1	15 295 Kč

Zdroj: MPSV a interní databáze o. s. ADRA

V krajích Praha hl. město a Karlovy-Vary, kde je největší a nejmenší průměrný měsíční příjem, se nacházejí pouze 3 buňky ADRA ÚLu. Tyto kraje se nacházejí na opačné straně České republiky, než je sídlo projektu ADRA ÚL. Naopak v krajích (Moravskoslezský, Jihomoravský a Zlínský), které jsou nejbližší tomuto sídlu, je také nejvíce buněk.

Vliv průměrného měsíčního příjmu na výši vybraných darů a počet dárců v buňce jsem zkoumala na 30. buňkách z různých krajů. Pro názorný příklad jsem vybrala dvě buňky.

⁷ údaje jsou zjištěny k 11. říjnu 2005

Charakteristika zvolených buněk.

Název: Praha II. – Miroslav V.

Rok vzniku buňky: 1998

Poměr mužů a žen v buňce: 53 % mužů, 47 % žen

Kraj: Praha hl. město

Název: Přerov – Roman G.

Rok vzniku buňky: 1999

Poměr mužů a žen v buňce: 71 % mužů, 29 % žen

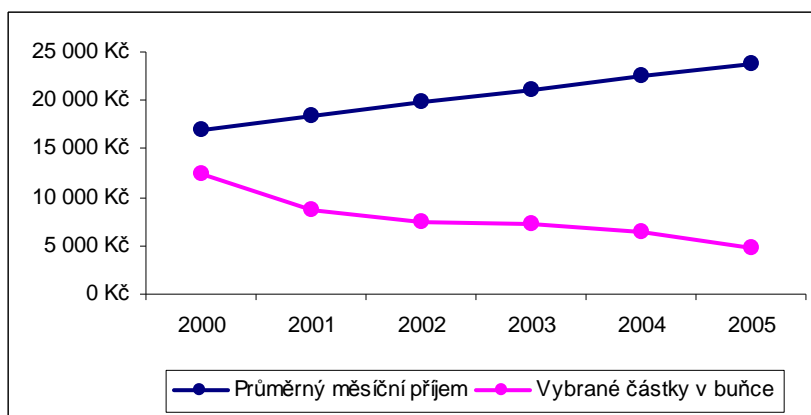
Kraj: Olomoucký

Tabulka č. 9: Průměrný měsíční příjem a vybrané částky v daných buňkách

Kraj		2000	2001	2002	2003	2004	2005 ⁸
Hlavní město Praha	Průměrný měsíční příjem	16 910 Kč	18 416 Kč	19 866 Kč	21 081 Kč	22 433 Kč	23 729 Kč
	Vybrané částky v buňce	12 500 Kč	8 750 Kč	7 500 Kč	7 200 Kč	6 500 Kč	4 700 Kč
Olomoucký	Průměrný měsíční příjem	11 892 Kč	12 800 Kč	13 364 Kč	14 305 Kč	15 445 Kč	16 069 Kč
	Vybrané částky v buňce	3 160 Kč	2 710 Kč	3 510 Kč	5 960 Kč	6 600 Kč	5 070 Kč

Zdroj: MPSV a interní databáze o. s. ADRA

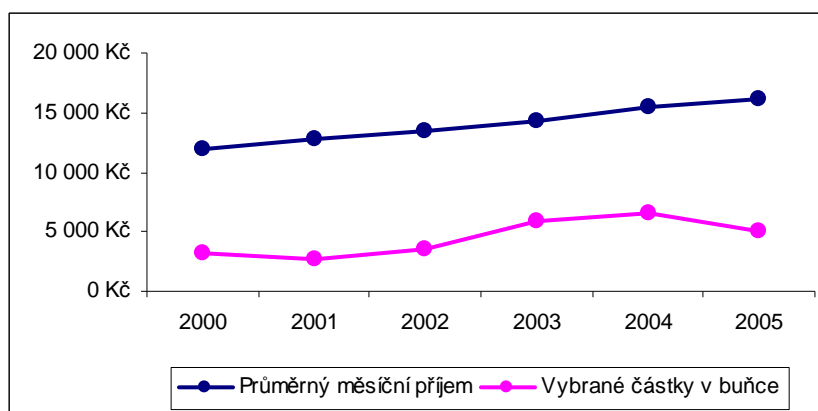
Graf č. 7: Průměrný měsíční příjem a vybrané částky v buňce Praha II



Zdroj: MPSV a interní databáze o. s. ADRA

⁸ údaje jsou zjištěny k 11. říjnu 2005

Graf č. 8: Průměrný měsíční příjem a vybrané částky v buňce
Přerov



Zdroj: MPSV a interní databáze o. s. ADRA

V kraji Praha hl. město, kde se nachází buňka Praha II – Miroslav V, průměrný měsíční příjem stále roste a pohybuje se ve vyšších relacích. Výše vybraných darů tomu ale neodpovídá. Čím více roste v tomto kraji průměrný měsíční příjem tím dárči přispívají menšími částky a celková výše darů rok od roku klesá. V průběhu roku 2001 odešli z této buňky tři dárči, kteří přispívali velkými částkami, a přišli dárči, kteří přispívali mnohem menšími částkami. To mělo za následek velké snížení vybraných darů.

Naopak v Olomouckém kraji (buňka Přerov – Roman G), kde je jeden z nejnižších průměrných měsíčních příjmů v republice, měla celková částka vybraných darů až do minulého roku stoupající tendenci. V roce 2003 přišel do buňky jeden významný dárce, který za dané období přispěl na projekt ADRA ÚL podstatnou částkou. Díky tomuto dárči se celková vybraná částka velmi zvýšila.

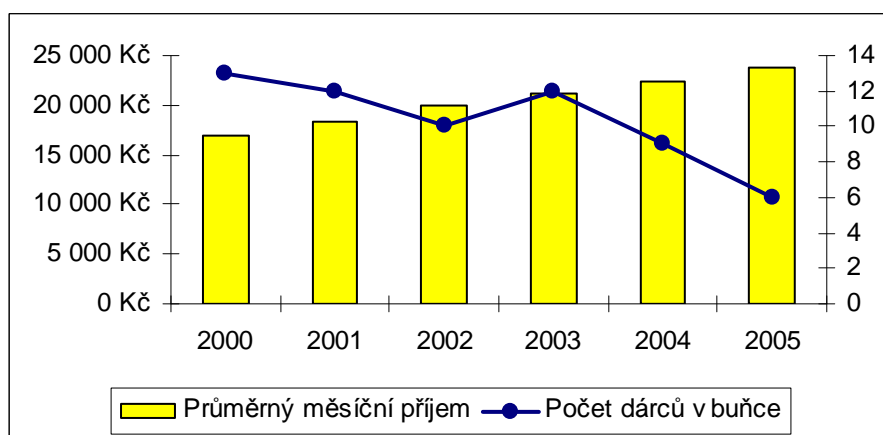
Ze zkoumaného vzorku vyplynulo, že u krajů s vysokým průměrným měsíčním příjmem v 70 % případů s rostoucím příjmem klesá výše získaných darů. Naopak v krajích s nízkým průměrným měsíčním příjmem roste výše vybraných darů v 90 % případů společně s průměrným příjmem. Lidé v těchto krajích mají větší povědomí o životě bez prostředků. Samy to jistě v ne příliš vzdálené době zažili. Zatímco lidé v krajích s větším průměrným měsíčním příjmem již pomalu zapomínají na tzv. „život z ruky do úst“.

Tabulka č. 10: Průměrný měsíční příjem a počet dárců v daných buňkách

Kraj		2000	2001	2002	2003	2004	2005 ⁹
Hlavní město Praha	Průměrný měsíční příjem	16 910 Kč	18 416 Kč	19 866 Kč	21 081 Kč	22 433 Kč	23 729 Kč
	Počet dárců v buňce	13	12	10	12	9	6
Olomoucký	Průměrný měsíční příjem	11 892 Kč	12 800 Kč	13 364 Kč	14 305 Kč	15 445 Kč	16 069 Kč
	Počet dárců v buňce	5	4	6	7	6	6

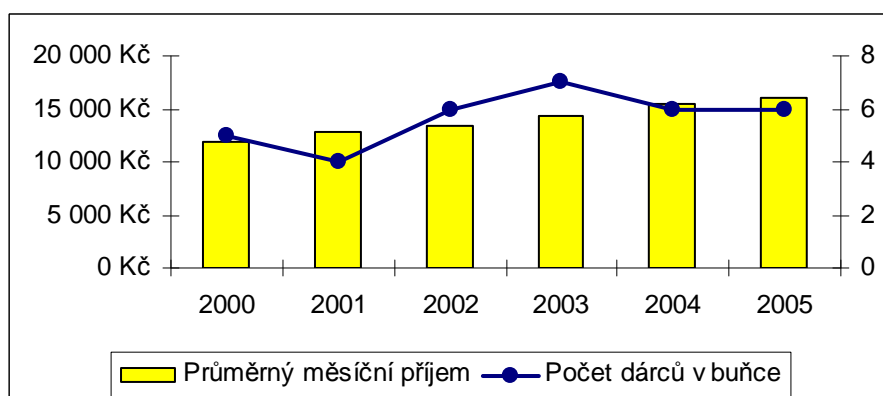
Zdroj: MPSV a interní databáze o. s. ADRA

Graf č. 9: Průměrný měsíční příjem a počet dárců v buňce Praha II



Zdroj: MPSV a interní databáze o. s. ADRA

Graf č. 10: Průměrný měsíční příjem a počet dárců v buňce Přerov



Zdroj: MPSV a interní databáze o. s. ADRA

⁹ údaje jsou zjištěny k 11. říjnu 2005

V buňce Praha II – Miroslav V. má počet dárců v posledních pěti letech spíše klesající tendenci. V rozmezí let 2000 a 2001, kdy byl nárůst průměrného měsíčního příjmu největší, ubyl jeden dárců. Naopak v rozmezí let 2002 a 2003 byl nárůst průměrného měsíčního příjmu nejmenší a počet dárců v této buňce vlivem povodní stoupl o dva.

Podobný vývoj lze zaznamenat i v buňce Přerov – Roman G. V Olomouckém kraji, kde se buňka nachází, byl nejmenší nárůst průměrného měsíčního příjmu mezi lety 2001 a 2002. V tomto období v buňce přibyli dva noví dárci. V letech 2003 až 2004 byl nárůst průměrného měsíčního příjmu největší a počet dárců se snížil o jednoho. V této buňce má počet dárců spíše stoupající tendenci a v posledních dvou letech se jejich počet ustálil na čísle šest.

V krajích s vysokým průměrným měsíčním příjmem se v 50 % případů počet dárců zvyšuje spolu s průměrným měsíčním příjmem. V krajích s nízkým průměrným měsíčním příjmem se počet dárců zvyšuje v závislosti s rostoucím příjmem v 70 % případů. Lidé v krajích s nízkým průměrným měsíčním příjmem si uvědomují jaké to je žít z mála peněz a jestliže se jim jejich příjem zvýší jsou více ochotni pomoci druhým než lidé v kraji s vysokým průměrným měsíčním příjmem.

Na Moravě působí 54 buněk, v kterých je soustředěno 484 dárců. Tito dárci vybrali k 17. listopadu celkem 787 505 Kč. V Čechách se nachází 24 buněk, v kterých je 218 dárců. Buňky v Čechách vybrali celkem 106 650 Kč. Tento rozdíl je dán z větší části tím, že projekt ADRA ÚL vznikl na Moravě. Má zde tedy delší působnost a dárci mají blíže k tvůrcům projektu. To v nich vyvolává pocit větší kontroly nad tímto projektem. Do Čech se projekt dostával až postupem času a nemá zde tak velkou a potřebnou základnu skalních příznivců. Určitou roli zde hraje i víra. Na Moravě je mnohem více věřících lidí, kteří přispívají na humanitární akce mnohem častěji.

Ekonomické faktory nemají tedy na rozhodnutí darovat rozhodující vliv. Hrají zde určitou roli, ale ta není velká. Tomu napovídá i počet dárců, kteří si svůj dar odepisují z daní. Potvrzení o daru si v roce 2003 vyžádalo pouze 18 % ze všech dárců a v roce 2004 dokonce pouze 15 % všech dárců. Co tedy nejvíce ovlivňuje člověka, aby poskytl humanitární organizaci finanční dar?

6.2. Osobní faktory

Člověk je při svém rozhodování ovlivňován celou řadou vlivů. Tyto vlivy jsou u každého jednotlivce odlišné a působí na něj různou intenzitou. Osobnost člověka se vytváří již v mládí a postupem času si člověk utváří své vlastní názory a postoje. Všechny tyto faktory ovlivňují jedince i při rozhodování poskytnou dar.

Podle průzkumu hraje důležitou roli při identifikaci potenciálního dárce:

- Vzdělání
- Pohlaví
- Bydliště
- Věk

Ve své práci se zaměřím na první tři faktory. Čtvrtý faktor – tedy věk – je těžko zjistitelný, neboť Zákon na ochranu osobních údajů je v neziskových organizacích velmi často citován a používán. Tento zákon a snaha dárců udržet se co nejvíce v anonymitě omezuje přístup k mnoha informacím. Většina drobných dárců uvádí do databáze pouze své jméno, adresu a telefonní spojení. Celé jméno dárce nesmí být bez jeho souhlasu nikde uveřejněno.

6.2.1. Vzdělání

Jedním z hlavních faktorů je vzdělání dárce. Všeobecně se říká, že s vyšším vzděláním roste i ochota jedince přispívat na dobročinné účely. Vysokoškolsky vzdělaní lidé lépe chápou roli dobročinnosti ve společnosti a častěji se cítí být morálně vázáni přispívat. Mají také větší důvěru v neziskové organizace a méně si stěžují na špatnou finanční situaci, která by jim bránila v poskytnutí daru.

V roce 2005 se na projektu ADRA ÚL k 15. září podílelo 52 vysokoškolsky vzdělaných občanů z celkového počtu 802 dárců. V roce 2005 tedy na tento projekt přispělo 6 % lidí s vysokoškolským vzděláním, kteří přinesli 5 % celkové vybrané částky. Od vzniku projektu ADRA ÚL se procento vysokoškolsky vzdělaných dárců stále zvyšuje. Spolu s ním se zvyšuje také procento darů vysokoškoláků na celkové vybrané částce. Největší nárůst (až o 5 %) vybraných darů byl zaznamenán v roce 2002, kdy Čechy zasáhly hrozivé povodně. Procento vysokoškolsky vzdělaných dárců se však nezměnilo.

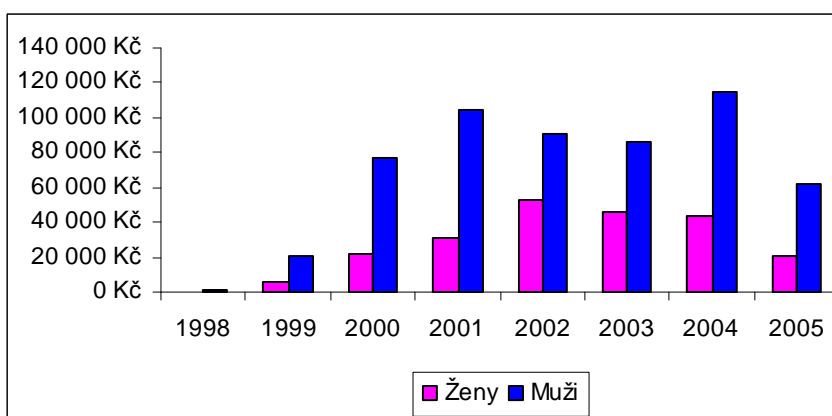
Poměr vysokoškolsky vzdělaných dárcyní – žen a dárců - mužů ADRA ÚLu je v roce 2005 přibližně stejný. Ženy tvoří 48 % a muži 52 % vysokoškolsky vzdělaných dárců. Přesto je jimi poskytnutá výše darů značně odlišná. Vysokoškolsky vzdělaní muži přispívají průměrně 2,5krát většími částkami než vysokoškolsky vzdělané ženy.

Tabulka č. 11: Vybrané dary od vysokoškolsky vzdělaných mužů a žen

	1998	1999	2000	2001	2002	2003	2004	2005 ¹⁰
Ženy	450 Kč	5 851 Kč	21 500 Kč	31 190 Kč	52 940 Kč	46 470 Kč	43 170 Kč	20 220 Kč
Muži	1 500 Kč	21 089 Kč	76 892 Kč	104 498 Kč	90 676 Kč	85 540 Kč	114 853 Kč	61 874 Kč

Zdroj: interní databáze o. s. ADRA

Graf č. 11: Vybrané dary od vysokoškolsky vzdělaných mužů a žen



Zdroj: interní databáze o. s. ADRA

Rozlišit dárcy se základním a středoškolským vzděláním nebylo z důvodu nedostatku potřebných informací možné. V databázi občanského sdružení ADRA je možné určit pouze dárcy s vysokoškolským titulem. I přesto je možné konstatovat, že dárci se základním a středoškolským vzděláním se na projektu ADRA ÚL podílí podstatně větším počtem než dárci s vysokoškolským vzděláním a celkově přináší i vyšší částky.

V posledních letech, kdy prudce roste počet vysokoškolsky vzdělaných lidí, se počet dárců s vysokoškolským titulem nezvedá. Lidé se základním a středoškolským vzděláním lépe chápou potřebu pomáhat. Naopak lidé s vysokoškolským vzděláním mají možnost přispívat většími částkami. Tuto možnost využívají především v období nějaké velké katastrofy, kdy jejich průměrné vzrostou až dvojnásobně a mnohdy se pohybují

¹⁰ údaje jsou zjištěny k 15. září 2005

vysoko nad hranicí desetitisíce korun. Je tedy možné říci, že lidé s nižším vzděláním přispívají častěji a lidé s vysokým vzděláním přispívají především v období katastrof velkými částkami.

6.2.2. Pohlaví

Důležitou roli hraje také pohlaví dárců, neboť z psychologického hlediska jsou častějšími dárci ženy. Ty jsou více citlivé na neštěstí druhých a mají větší empatii nežli muži. Muži sice mohou ve většině případů přispívat větší částkou, ale chybí zde právě ta ochota přispívat. Tomu odpovídá i počet žen – dáreků v projektu ADRA ÚL.

K 15. září se na tomto projektu podílelo 68 % dáreků a pouze 31 % dárců. Zbývající jedno procento tvoří rodiny, které na ADRA ÚL přispívají společně. Nejvíce dáreků (82 %) je v Jihomoravském kraji, zatímco nejvíce dárců v kraji Praha hl. město (50%). Obecně ve všech krajích převládají dárekyně nad dárce. Pouze v kraji Praha hl. město je tento poměr vyrovnaný. To je způsobeno také malým počtem všech dárců v tomto kraji.

U dárců s vysokoškolským titulem je počet žen menší. To je způsobeno celkovým malým počtem vysokoškolsky vzdělaných žen. Až v poslední letech počet žen s vysokým vzděláním převyšuje počet mužů s tímž titulem.

Průměrný dar jednoho dárce - muže za rok 2005 činí 2 118 Kč. Průměrný dar jedné dárekyně –ženy, za stejné období je 924 Kč. Muži přispěli na projekt ADRA ÚL k 17. listopadu 2005 částkou 434 123 Kč. To je přibližně stejná částka jakou přispěly ženy – 476 964 Kč. Počet dárců je však 2,5krát menší než počet dáreků. Muži tedy přispívají mnohem většími částkami než ženy.

V buňkách jejichž vedoucí je muž, je počet mužů – dárců větší nebo přibližně stejný jako počet žen – dáreků. Těchto buněk je v ADRA ÚLu pouze 22 a k 15. září 2005 vybraly částku 155 937 Kč. V buňkách jejichž vedoucí je žena převládá počet žen – dáreků. Malé buňky se velmi často skládají pouze z žen. K 15. září 2005 bylo 53 buněk, jejichž vedoucí je žena a celkově přispěly na projekt ADRA ÚL částkou 738 218 Kč. Vedoucí buňky si další dárce hledá ve svém nejbližším okolí. Z toho logicky vyplývá, že v buňce převládají dárce se stejným pohlavím jaké má vedoucí buňky.

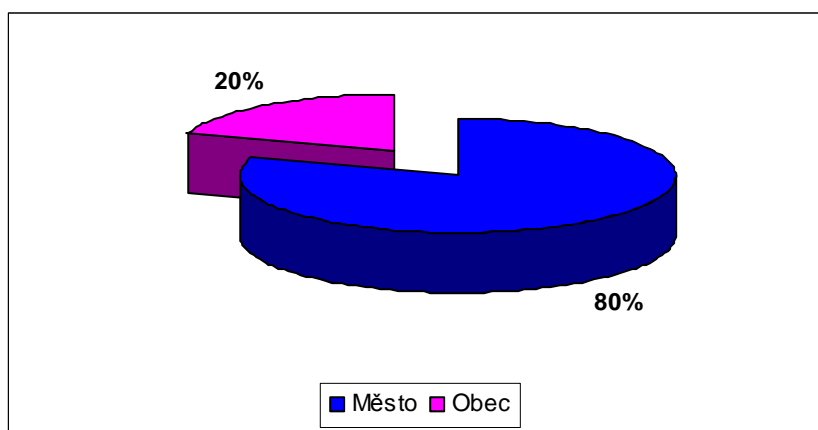
6.2.3. Bydliště

Také bydliště člověka hraje při rozhodování poskytnout finanční dar určitou roli. Lidé ve městech jsou více informovaní o dobročinných akcích, sbírkách a mají lepší přístup k těmto a obdobným informacím. Znají také více neziskových organizací – to je dáno skutečností, že se tyto organizace vyskytují převážně ve městech.

Na venkově nemají lidé takový přístup k informacím, ale informovanost o konkrétních aktivitách neziskových organizací v místě bydliště je zde větší, tj. hlavně v malých obcích a tam, kde je zvýšený podíl věřícího obyvatelstva.

Na projektu ADRA ÚL se podílí z 80 % obyvatelé měst a pouze 20 % tvoří obyvatelé obcí. Na venkově je velmi důležitá osoba vedoucího buňky. Měl by to být člověk velmi aktivní v dobročinné činnosti, který pečuje o své „včeličky“, informuje a motivuje je. V takovémto případě může být buňka velmi výnosná. Jako příklad mohu uvést buňku Veverská Bítýška. Tato buňka má 37 aktivních dárců a k 15. září 2005 vybrala 42 510 Kč. Dosavadní průměrný dar na jednoho dárce je tedy 1 149 Kč.

Graf č. 12: Rozdělení dárců podle bydliště



Zdroj: interní databáze o. s. ADRA

Osobní faktory mají na rozhodnutí darovat velký vliv. Jestliže součástí člověka je snaha pomáhat druhým, tak pomáhá i když k tomu nemá zrovna dostatečné ekonomické podmínky. Z analýzy vyplynulo, že častějšími dárci jsou ženy, zatímco muži darují větší částky. To je způsobeno i rozdílem v příjmu. S rostoucím počtem vysokoškoláků se počet vysokoškolsky vzdělaných dárců ADRA ÚLu nezvyšuje. Tito lidé ale přispívají v době nouze velkými částkami. Téměř většina dárců ADRA ÚLu pochází z měst. V obcích je také velká ochota přispívat, ale informace a možnosti jsou omezené.

7. MARKETINGOVÝ VÝZKUM

Jako prostředek pro získání potřebných informací jsem zvolila dotazník. Ten mi umožní získat odpovědi na přesně stanovené otázky. U osobního vyplňování dotazníku jsem využila i polostandardizované rozhovory s dotazovanými, které mi umožnily širší pohled na danou problematiku.

Prostřednictvím dotazníku jsem se pokusila získat informace, jak vypadá dárcce, co ho ovlivňuje při jeho darování a povědomí občanů o existenci humanitární organizace ADRA a její potenciální dárcce.

Svůj dotazník jsem rozšířila mezi občany prostřednictvím e-mailu a také jsem oslovovala chodce na ulicích. Tento průzkum jsem prováděla v období od 1. do 14. listopadu. Dotazníky byly vyplňovány především ve Zlínském kraji, ale také v Pardubickém a Moravskoslezském.

Náhodně jsem se dotazovala občanů starších 18 let, obojího pohlaví. Ochota odpovídat na otázky o darování nebyla ze strany mužů a důchodců příliš velká. Většina z nich odmítala dotazník vyplnit, zato ženy odpovídaly mnohem raději.

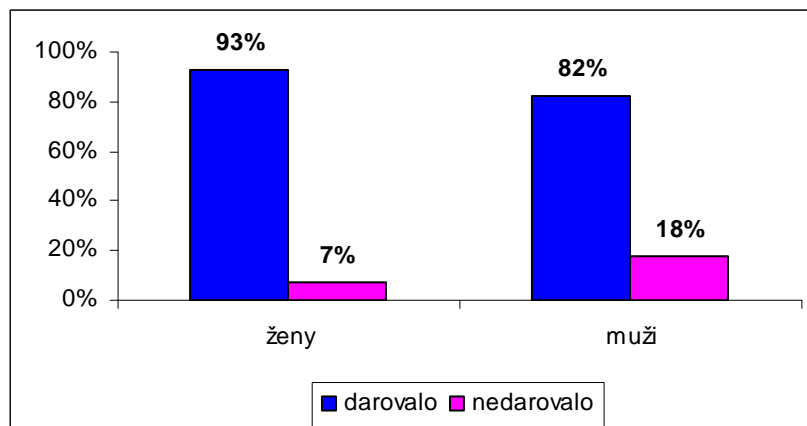
Dotazník se skládal z deseti otázek. Šest otázek sloužilo k získání představy čím je dárcce charakteristický. Další dvě otázky sloužily k zjištění, co ovlivňuje dárcce při jejich rozhodnutí darovat. A zbývající otázky zkoumaly povědomí lidí o humanitární organizaci ADRA a ochotě daných lidí přispívat této organizaci.

Marketingového výzkumu se zúčastnilo 125 občanů České republiky, 80 žen a 45 mužů.

7.1. Rysy všeobecného dárcce

Z informací, které jsem získala prostřednictvím dotazníku jsem sestavila profil všeobecného dárcce – tedy člověka, který během svého života už někdy daroval.

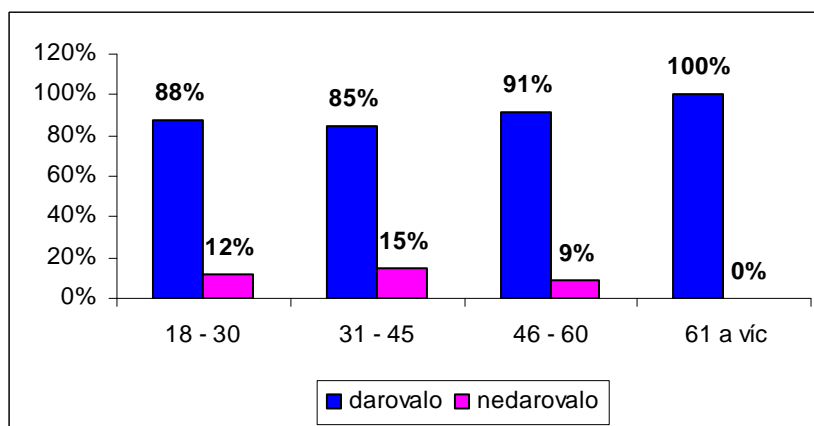
Graf č. 13: Rozdělení dárců podle pohlaví



Zdroj: vlastní

Podle průzkumu jsou častějšími dárci ženy. Ženy jsou více citlivé na neštěstí jiných a myslí převážně srdcem. Muži přispívají o něco méně, ale ve většině případů, díky vyšším výdělkům, vyššími částkami.

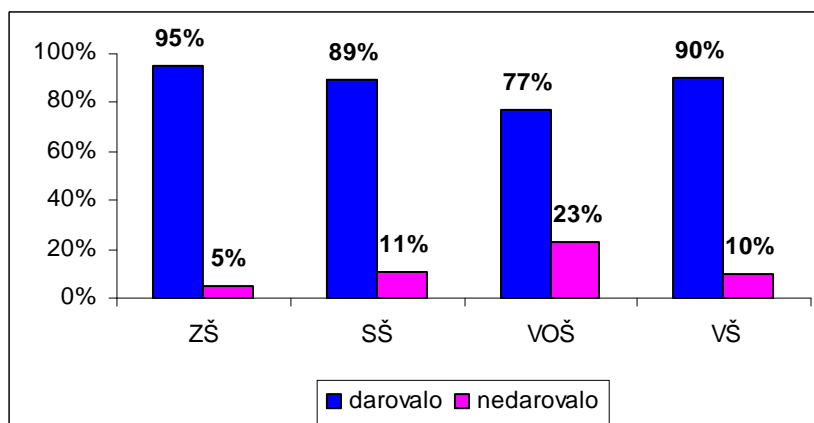
Graf č. 14: Rozdělení dárců podle věku



Zdroj: vlastní

Všechny věkové skupiny přispívají přibližně stejně. Nejvíce však lidé starších 46 let. Tito lidé žijí většinou v domácnosti pouze s partnerem nebo sami bez dětí, které již opustili domov. Nejméně naopak přispívají občané ve věku od 31 do 45 let. Jedná se především o rodiče s dětmi, kteří nemají peněz nikdy nazbyt.

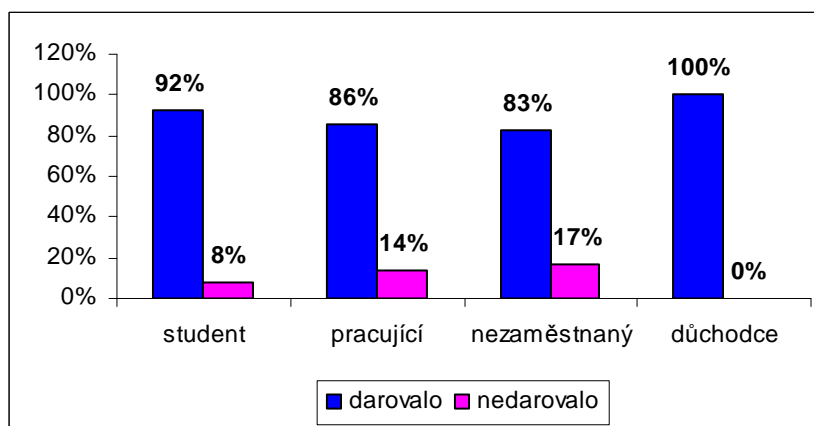
Graf č. 15: Rozdělení dárců podle vzdělání



Zdroj: vlastní

Podle vzdělání nejčastěji poskytli určitý finanční dar osoby se základním a vysokoškolským vzděláním. U osob se základním vzděláním se jedná ve většině případů o osoby jejich příjem se pohybuje nad 15 000 Kč a důchodce. Nejméně často darovali absolventi vyšší odborné školy, jejichž příjem se ve většině případů pohyboval pod hranicí 15 000 Kč.

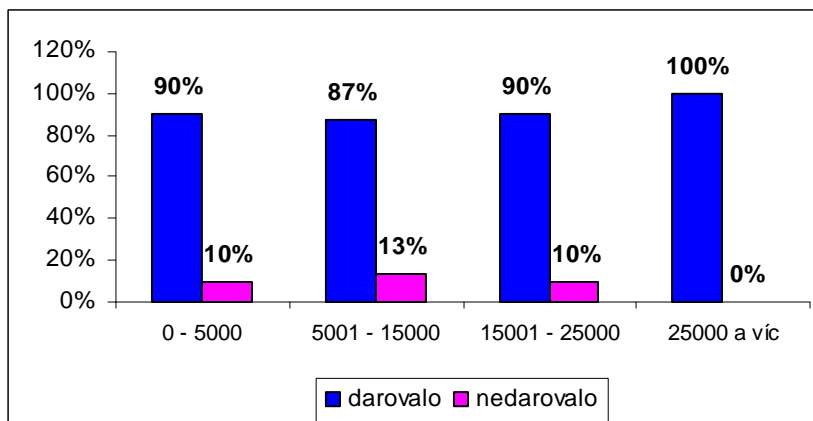
Graf č. 16: Rozdělení dárců podle zdroje příjmu



Zdroj: vlastní

Každý dotazovaný důchodce někdy přispěl na humanitární účely. Na tomto zjištění se jistě podílí i vysoký věk respondentů, a tím i větší možnost během života přispívat. Druhou největší skupinou jsou studenti. Jedná o mladé lidi žijící v době, která je neustále zmítána různými katastrofami. Jistou roli zde hrají i sdělovací prostředky, které přenášejí věrný obraz těchto katastrof a osudy postižených obyvatel.

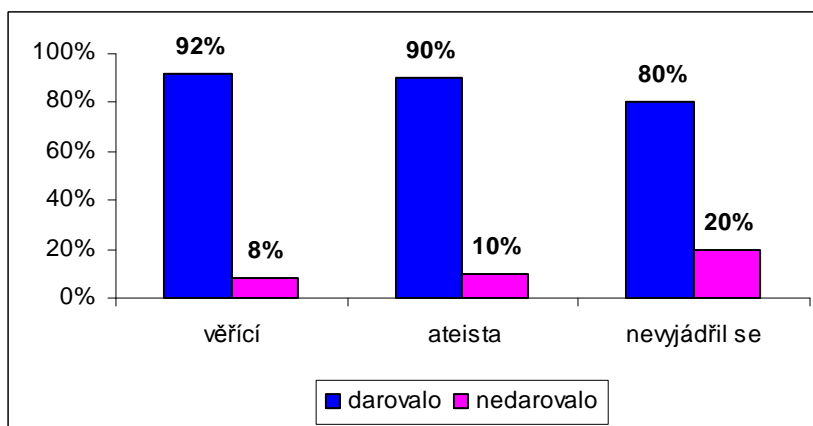
Graf č. 17: Rozdělení dárců podle výše čistého příjmu



Zdroj: vlastní

Nejvíce osob, které nikdy neposkytli nějaký finanční obnos na humanitární účely mají čistý průměrný měsíční příjem od 5 001 do 15 000 Kč. Naopak každý dotazovaný respondent vydělávající nad 25 000 Kč občas na tyto účely přispěl.

Graf č. 18: Rozdělení dárců podle vyznání



Zdroj: vlastní

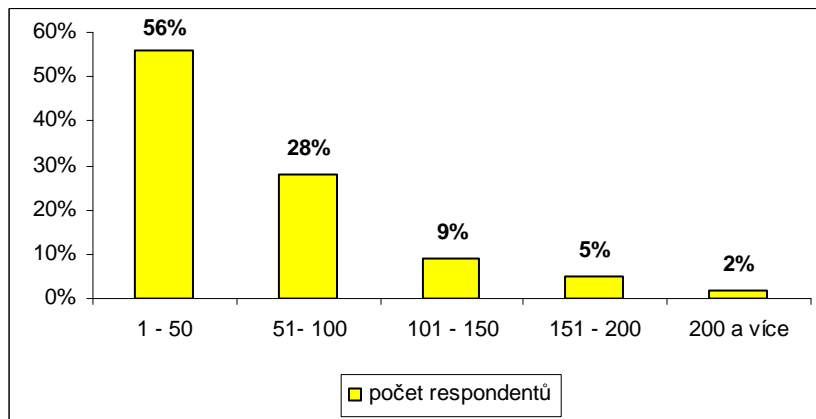
Rozdíl mezi věřícími a ateisty, kteří kdy přispěli na humanitární účely, není podle průzkumu velký. Na tento malý rozdíl má jistě vliv ubývající počet věřících lidí. Osoby, které se k otázce vyznání nevyjádřili přispěli na humanitární účely jen v 80 %.

7.2. Potencionální dárci ADRA ÚLu

Z celkového počtu dotazovaných odpovědělo 73 % kladně, na otázku, zda znají humanitární organizaci ADRA. Z tohoto počtu by pouze 57 % bylo ochotno měsíčně přispívat této organizaci do pohotovostního fondu malými částkami.

Následující graf znázorňuje jak velkými částkami by byli ochotni respondenti měsíčně přispívat.

Graf č. 19: Velikost případných přispívaných částek (v Kč)

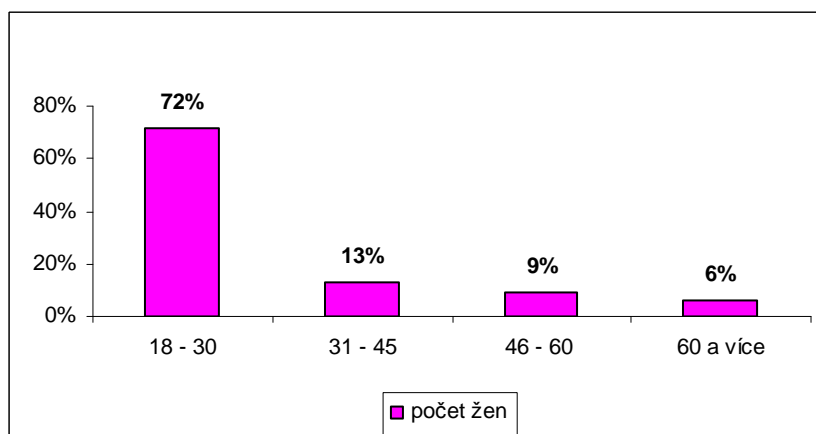


Zdroj: vlastní

7.2.1. Ženy

Celkem 32 ženy vyjádřilo ochotu přispívat na projekt ADRA ÚL. V následujících grafech jsou znázorněny jejich bližší specifika.

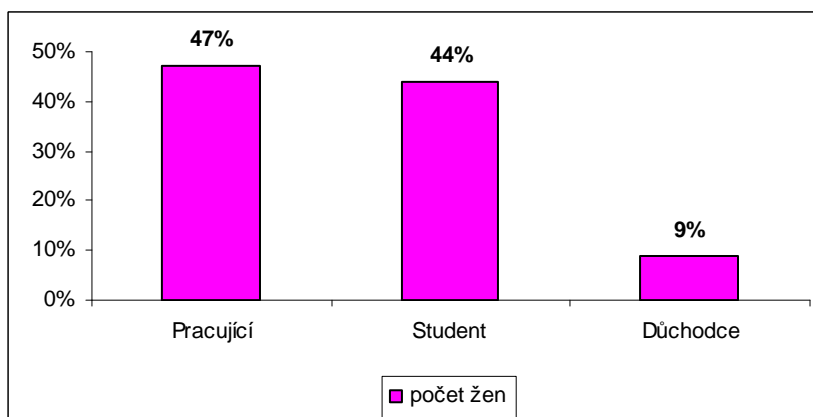
Graf č. 20: Věk potenciálních dáreků



Zdroj: vlastní

Největší ochotu přispívat jsem zaznamenala u žen ve věku 18 – 30 let. V tomto věku jsou ženy ochotny přispívat i většími částkami. S rostoucím věkem ochota přispívat klesala, stejně jako výše případného daru. To může být způsobeno špatnou informovaností o funkci neziskových organizací a špatnými zkušenostmi z dřívějších let – např. když byli zaměstnancům státních podniků ze mzdy sráženy určité částky na různé socialistické účely.

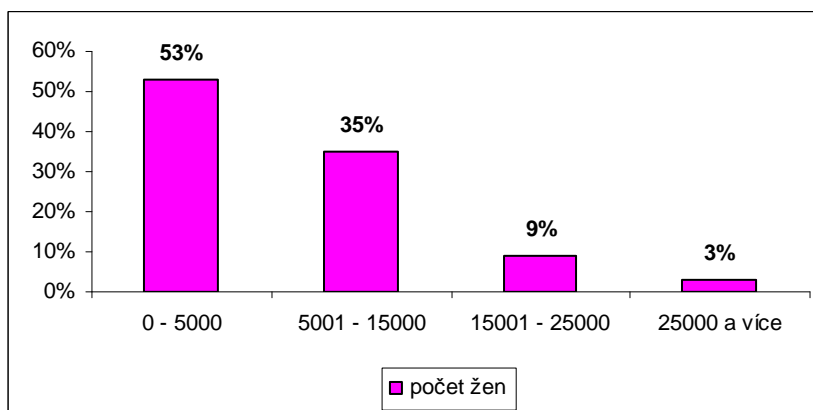
Graf č. 21: Zdroj příjmu potenciálních dárců



Zdroj: vlastní

Téměř stejnou ochotu přispívat vyjádřili studentky a pracující ženy. Studentky jsou skupinou potenciální dárců, kteří nevydělávají příliš velké peníze, ale jsou ochotny přispívat na projekt ADRA ÚL, i když jen minimálními částkami. Téměř 50 % všech dotázaných studentek odpověděla, že jsou ochotni přispívat. Tato ochota je u pracujících žen o něco menší. Ochotno přispívat je jen 44 % ze všech dotázaných pracujících žen. Proto je ve studentkách potenciál pro získávání budoucích dárců.

Graf č. 22: Výše čistého příjmu potenciálních dárců (v Kč)

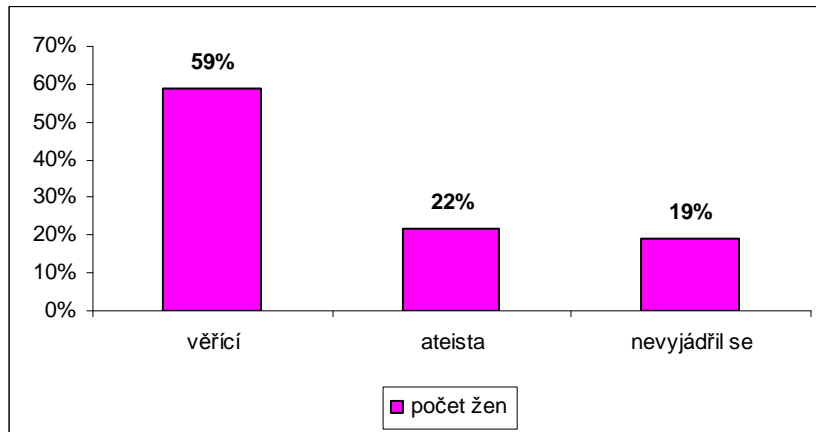


Zdroj: vlastní

S rostoucím příjmem ochota darovat určitý finanční obnos humanitární organizaci ADRA klesá. Ženy mající příjem v rozmezí první kategorie (0 – 5 000 Kč) jsou ochotny přispívat v 67 % částkou od 1 – 50 Kč, ve 27 % částkou 51 – 100 Kč a v 6 % částkou 101 – 150 Kč. Největšími částkami jsou ochotny přispívat ženy s příjmem od 5 001 do 25 000. S rostoucím příjmem však ochota přispívat klesá a výše darů se nezvedá. Ženy s příjmem od 5 001 – 15 000 jsou ochotni přispívat v 50 % částkou 51 – 100 Kč a ve

zbývajících 50 % rovným dílem částkami 1 – 50 Kč a 151 – 200 Kč. Stejné rozdělení je i u žen vydělávajících od 15 000 do 25 000 Kč. Ženy s příjmem nad 25 000 Kč jsou ochotni přispívat částkou 101 až 150 Kč.

Graf č. 23: Vyznání potenciálních dávků



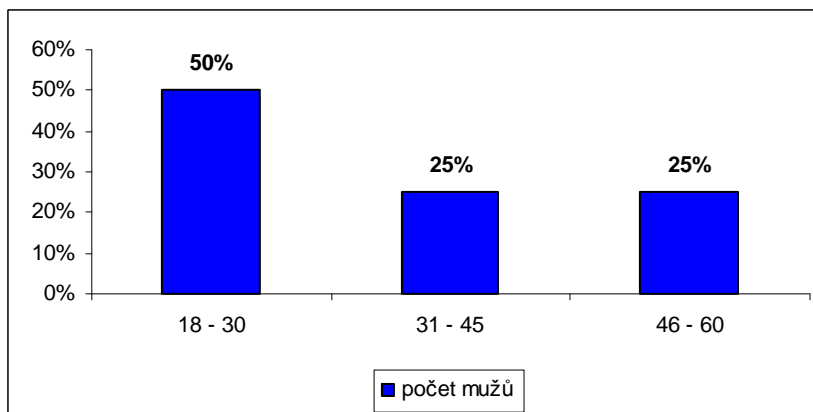
Zdroj vlastní

Věřící jsou největší skupinou, která je ochotna podporovat projekt ADRA ÚL. Podle průzkumu by přispívali převážně (63 %) částkou od 1 – 50 Kč a ve 21 % částkou 51 – 100 Kč. Stejnou částku by nejčastěji darovali i ateisté, kteří jsou ale i v 15 % ochotni dávat i 151 – 200 Kč měsíčně. Ti, kteří označili u otázky týkající se víry „nevyjádřil se“ by nejčastěji (67 %) přispívali částkou 51 – 100 Kč.

7.2.2. Muži

Celkem 20 mužů vyjádřilo ochotu přispívat na projekt ADRA ÚL. V následujících grafech jsou znázorněny jejich bližší specifika.

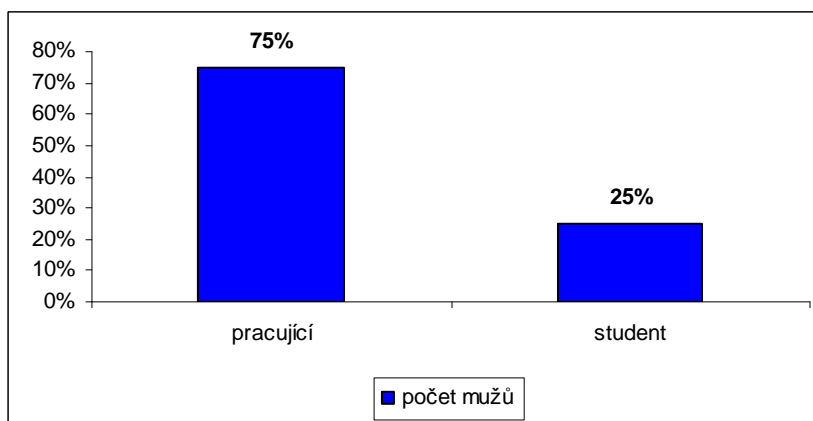
Graf č. 24: Věk potenciálních dárců



Zdroj: vlastní

Největší ochotu podporovat projekt ADRA ÚL vyjádřili muži ve věku 18 – 30. S rostoucím věkem se sice ochota přispívat z velké části vytrácí, ale ta změna není tak radikální jako u žen. Mladí muži jsou také ochotni přispívat mnohem většími částkami než zbývající dvě skupiny, které by přispívali z velké části pouze částkou od 1 – 100 Kč.

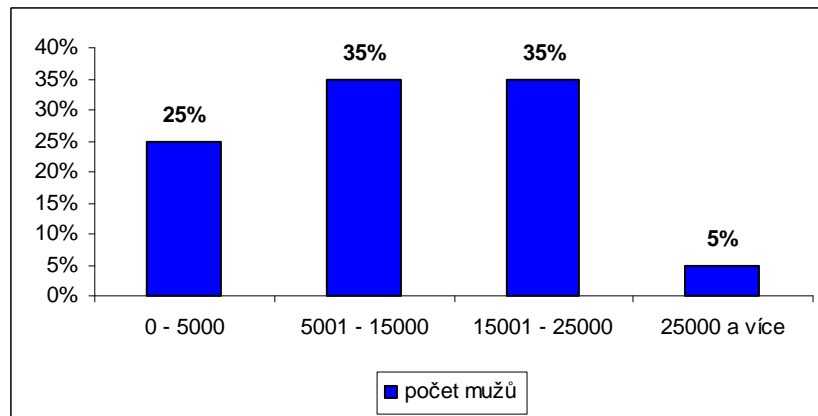
Graf č. 25: Zdroj příjmu potenciálních dárců



Zdroj: vlastní

Pracující muži jsou ze 75 % ochotni dlouhodobě podporovat projekt ADRA ÚL. U studentů je tato ochota menší - 25 %. Narozdíl od studentek jsou tedy studenti ochotni přispívat mnohem méně. Pracující muži by logicky také darovali větší částky než studenti, kteří by převážně uvolnili ze svého rozpočtu 1 – 50 Kč.

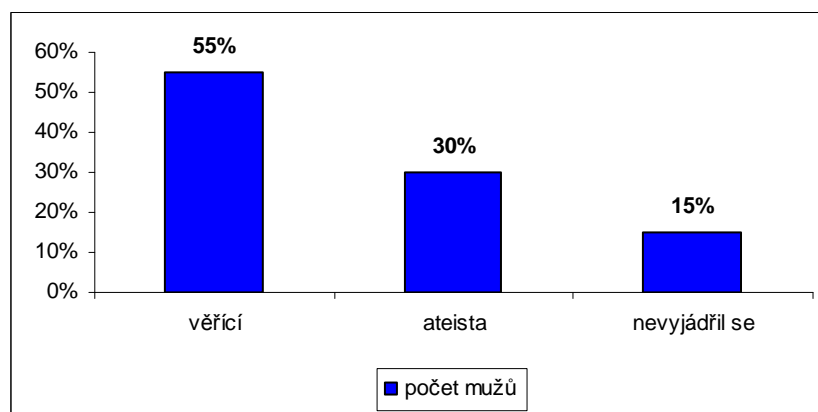
Graf č. 26: Výše čistého příjmu potenciálních dárců (v Kč)



Zdroj: vlastní

S rostoucí průměrnou měsíční mzdou ochota darovat peněžní dar stoupá, ale pokud je příjem příliš velký ochota opět klesá. Muži s příjmem do 5 000 Kč by podporovali projekt ADRA ÚL převážně částkou 1 – 50 Kč. Největšími peněžními dary by přispěli muži vydělávající od 5 000 do 15 000 Kč – téměř 30 % z nich by pravidelně darovalo částku 151 Kč a více. Muži s příjmem 15 000 – 25 000 jsou ochotni poskytnout ze 71 % částku 51 – 100 Kč. Muži s příjmem 25 000 s více by přispívali částkou 101 – 150 Kč.

Graf č. 27: Vyznání potenciálních dárců



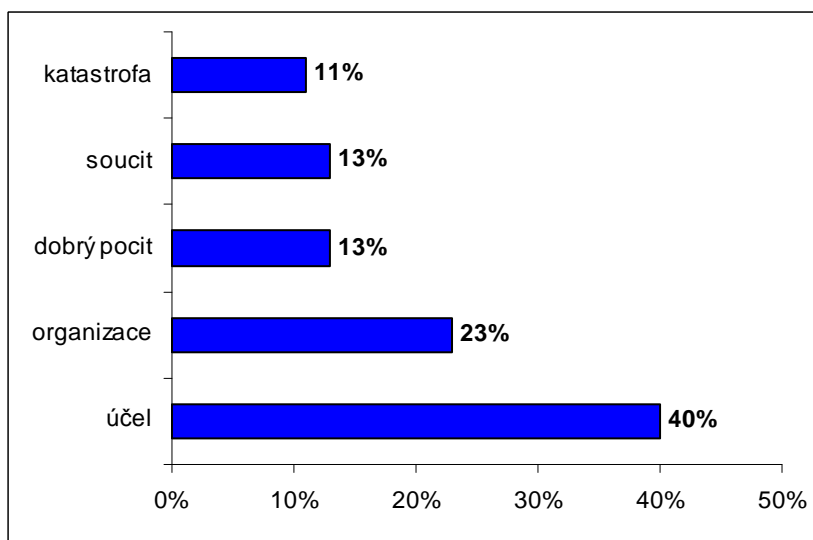
Zdroj: vlastní

Věřící muži jsou více ochotni přispívat na projekt ADRA ÚL, ale jejich případný dar se ve většině případů pohybuje v rozmezí 1 - 50 Kč. Asi 9 % z věřících mužů je ochotno darovat částku přesahující 200 Kč. Na rozdíl od věřících mužů by ateisté poskytli 51 – 100 Kč měsíčně. Muži, kteří se nevyjádřili k otázce víry by přispívali částkou pohybující se okolo 150 Kč.

Stejně jako 40 % mužů je i 40 % žen při svém rozhodování darovat ovlivněno možnostmi odpočtu daru z daní.

7.3. Co nejvíce ovlivňuje dárce při jejich rozhodnutí darovat

Graf č. 28: Vlivy posilující rozhodnutí darovat



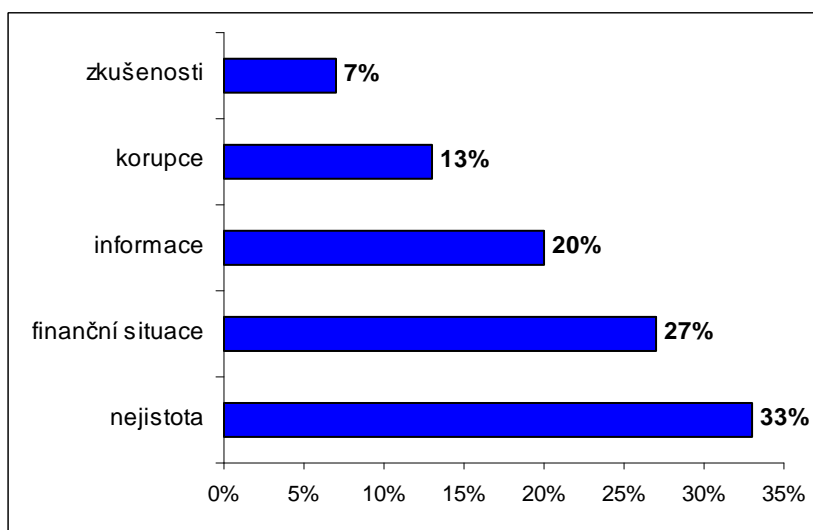
Zdroj: vlastní

Při rozhodování člověka zda darovat na humanitární potřeby hraje největší roli účel. Lidé přesně vědí na co chtějí přispět (co je v popředí jejich zájmů) a na to také přispívají. Druhou největší roli hraje sama organizace. Lidé přispívají organizaci, kterou znají a důvěřují jí. Také pověst organizace je velmi důležitá. Lidé nikdy nepřispějí organizaci, nad kterou visí otazník korupce. Dalšími velkými motivy pro rozhodnutí darovat je soucit s trpícími a dobrý pocit, který vychází z možnosti někomu pomoci. Živelná pohroma a její realistické obrázky, které přináší řada médií ovlivňuje člověka v 11 %. Jedná se o události, které nejsou pravidelné a lidé jsou při pohledu na ničivou katastrofu ochotni sáhnout hodně hluboko do peněženky.

Naopak potenciální dárce nejvíce odrazuje v rozhodnutí darovat nejistota, že peníze nedojdou tam kam mají. Řešením tohoto problému může být zavedení transparentních kont. Na těchto kontech si pak bude moci dárce zjistit, zda jeho dar přišel na účet humanitární organizace a na co byli tyto peníze použity. Velkou roli hraje také finanční situace dárce. Jestliže je špatná tak lidé nepřispívají, ale jakmile se zlepší jsou ochotni alespoň trochu přispět. Také informace jsou velmi důležité. Řada lidí nepřispívá jen z toho důvodu, že nemá dostatek potřebných informací k rozhodnutí a k vzbuzení

důvěry v daný projekt. Někdy tyto informace zcela chybí. Také korupce a špatné zkušenosti odrazují člověka v rozhodnutí přispět. U neziskové organizace stačí jen náznak korupce a lidé jí přestanou důvěřovat. Dárci začnou odcházet a nezisková organizace z nedostatku peněz bude nucena skončit se svojí činností.

Graf č. 29: Vlivy odrazující při rozhodnutí darovat



Zdroj: vlastní

8. ZÁVĚR

Ve své bakalářské práci jsem se zabývala analýzou drobných dárců projektu ADRA ÚL. V první části jsem se pokusila zjistit jaké vlivy ovlivňují drobné dárcce tohoto projektu při jejich rozhodování darovat. Zvolila jsem dva faktory, které jsou na první pohled podstatné při tomto rozhodnutí – ekonomické a osobní.

U ekonomických faktorů jsem se zaměřila na nezaměstnanost a průměrný měsíční příjem v okrese nebo kraji, kde se daná buňka ADRA ÚLu nachází. Z této analýzy vyplynulo, že ekonomické faktory mají na rozhodnutí darovat určitý vliv. Ukázalo se, že nezaměstnanost ovlivňuje výši darů jen ve 30 %. Zato počet dárců stoupá a klesá bez ohledu a míru nezaměstnanosti. Dále jsem došla k závěru, že v krajích s vysokým průměrným měsíčním příjmem ve 30 % případů s rostoucím příjmem roste i výše vybraných darů. V těchto krajích se spolu s průměrným měsíčním příjmem v 50 % případů zvyšuje i počet dárců v daných buňkách. Naopak v krajích s nízkým průměrným měsíčním příjmem roste výše vybraných darů v 90 % případů a počet dárců stoupá v 70 % případů. Lidé v okresech s vyšší nezaměstnaností a v krajích s nízkým průměrným měsíčním příjmem si více uvědomují potřebu pomáhat a mají větší představu o tom co je to beznaděj.

Osobní faktory mají na rozhodování darovat mnohem větší vliv. Ženy přispívají do ADRA ÚLu častěji než muži, protože jsou více emocionálně založeny. Průměrný dar mužů je ale vzhledem k průměrnému daru žen mnohem větší. To je dáno i platovými rozdíly mezi muži a ženami. Vysokoškolsky vzdělaní dárci tvoří v ADRA ÚLu pouze 6 %. Přičemž muži s vysokoškolským titulem přinesou tomuto projektu 2,5krát vyšší dar než ženy s vysokoškolským titulem. Také obyvatelé měst jsou častějšími dárci ADRA ÚLu, než obyvatelé obcí. Ti by jistě rádi přispěli, ale nemají k tomu dostatek příležitostí.

V druhé části své práce jsem se zabývala rysy všeobecného dárcce – tedy dárcce, který během svého života alespoň jednou daroval určitý obnos. Z tohoto průzkumu vyplynulo, že nejčastějšími dárci jsou ženy. Nejvíce přístupní k poskytnutí finančního daru jsou mladí lidé do 30 let a lidé od 46 let, kteří ve většině případů nemají vlastní rodiny. Dále nejvíce darují lidé se základním a s vysokoškolským vzděláním – tedy především senioři a studenti. Lidé s příjmem nad 25 000 Kč přispívají velmi často, ale pro své rozhodnutí potřebují mít dostatek informací a různorodých podnětů. Věščí přispívají

o něco více než ateisté, ale tento trend během několika let skončí, neboť věřících lidí stále ubývá.

Ve třetí části bakalářské práce jsem se pokusila ukázat potenciálního dárce projektu ADRA ÚL a co dárce motivuje k rozhodnutí darovat. Největšími potenciálními dárči jsou věřící lidé ve věku 18 – 30 let. U mužů se jedná především o pracující s příjmem od 15 001 do 25 000 Kč. U žen převládají studentky s příjmem do 5 000 Kč. Nejvíce lidi při rozhodnutí darovat motivuje účel daru a pověst organizace. Lidé zkoumají nejen ji, ale i její zaměstnance a jejich osobní život. Naopak odradit od rozhodnutí darovat může špatná finanční situace a nejistota, že peníze nedojdou tam kam mají.

Na základě své bakalářské práce jsem došla k těmto závěrům:

- ✘ Pro získání většího počtu dárců a tím i vyšší částky darů je výhodné se zaměřit na kraje s nízkým měsíčním příjmem. Zde jsou lidé více ochotni přispívat, neboť si uvědomují potřebu pomáhat druhým.
- ✘ Ve vzdálených krajích, ve kterých působí buňky ADRA ÚLu je velmi důležitá volba vedoucího buňky. Mělo by se jednat o člověka, který je tzv. „zapálený pro věc“. Dárči v těchto krajích mají mnohem menší pocit kontroly a je zde příliš dlouhá zpětná vazba.
- ✘ Je výhodné zaměřit se na muže (i s vysokoškolským vzděláním). Muži se rozhodují většinou na základě racionálních podnětů. Proto potřebují dostatek informací a osobní kontakt s výše postaveným pracovníkem ADRA ÚLu.
- ✘ Je třeba více informovat obyvatele obcí. Zdejší lidé jsou ochotni darovat, ale nemají k tomu dostatek příležitostí. Zde je výhodné se zaměřit na určitou skupinu lidí, které bude motivovat i zájem ostatních v dané skupině.
- ✘ Pro odstranění nejistoty ze zpronevěření daru je výhodné zavést transparentní účty.
- ✘ Důležitou skupinou potenciálních dárců jsou vysokoškolští studenti. Tito lidé jsou ochotni přispívat i při svém studiu a po odchodu ze školy se výše jejich příspěvku jistě zvýší.
- ✘ Je výhodné umožnit vedoucím buněk vlastní seberealizaci – např. pořádáním besed, kde si budou moci vyměnit své poznatky o péči a motivaci „včelek“.
- ✘ Je vhodné vytvořit v buňce „rodinné prostředí“. Každý člen by měl získat pocit, že někam patří a že má v ostatních oporu. Tento pocit je možné podpořit i hmotnými aspekty – např. průkazem člena ADRA ÚLu.

9. RESUMÉ

Number of humanitarian organisations is across the world and one of them is ADRA. This organisation has some programs to help people. This bachelor's thesis is concerned with one of its program – ADRA ÚL.

Object of this bachelor's thesis is analysis of small donors of ADRA ÚL. First part is engaged in influence on decision to present – concretely economic and personal influences. Economic factors haven't decisive influence on decision to present. Most donors and the greatest presents are coming from places with higher degree of unemployment and from places with lower average monthly income. Personal factors have for decision to give donation much bigger role. After findings are women more frequent donors but men give greater socks. Only 6 % donors of ADRA ÚL are graduate people. Townspeople are more frequent donors of ADRA ÚL than people from village. They are ready to present, but they haven't opportunity to present as townspeople.

Second part show characteristics universal donor – donor which give money at least once during his lifetime. Persons, who haven't family, are mostly open to give financial present. Furthermore people with basic and university education and believers. People with income over 25,000 crown need enough information's to their decision to present.

Third part is engaged in prospective donors of ADRA ÚL and donor's motivation. Survey show, that the greatest prospective donors are people between the ages's of 18 to 30 (workpeople and students) with income from 15,000 to 25,000 crown. The most of people is motivate by goodwill organisation and charitable purpose at decision to present. Donors are discourage from giving money by bad financial situation and by insecurity, that money wouldn't get to people, which need it.

SEZNAM POUŽITÉ LITERATURY

- [1] FRIČ, P. *Dárcovství a dobrovolnictví v České republice*. Praha: NROS, AGNES, 2001. ISBN 80-902633-7-2
- [2] HANNAGAN, J. T. *Marketing pro neziskový sektor*. 1. vyd. Praha: Management press, 1996. ISBN 80-85943-07-7
- [3] HORÁKOVÁ, I. *Marketing v současné světové praxi*. Praha: Grada a. s., 1992. 368 s. ISBN 80-85424-83-5
- [4] LEDVINOVÁ, J. *Fundraising z místních zdrojů*. 1. vyd. Baltimore: The Johns Hopkins University Institute for Policy Studies, 1997. ISBN 1-886333-31-9
- [5] LEDVINOVÁ, J., PEŠTA, K. *Základy fundraisingu*. Praha: ICN Praha, 1996.
- [6] PLAMÍNEK, J, A KOL. *Řízení neziskových organizací*. 1. vyd. Praha: Nadace Lotos, 1996.
- [7] RUSOVÁ, A. *Specifika a význam služeb v nevládních neziskových organizacích*. Seminární práce, UTB Zlín, 2004
- [8] Zákon č. 83/1990 Sb., o sdružování občanů
- [9] Zákon č. 248/1995 Sb., o obecně prospěšných společnostech a o změně a doplnění některých zákonů
- [10] Zákon č. 227/1997 Sb., o nadacích a nadačních fondech a o změně a doplnění některých souvisejících zákonů
- [11] ADRA Zlín: *Propagační materiály a informační brožůrky*. Zlín: 2005
- [12] ADRA: *historie* [online]. [cit. 2005-10-1]. Dostupný z WWW: <<http://www.adra.cz/kdo-jsme/historie.jsp>>.
- [13] ADRA ÚL: *co je to ADRA ÚL* [online]. [cit. 2005-10-1]. Dostupný z WWW: <<http://adraul.hitech.cz/>>.
- [14] *Integrovaný portál MPSV: statistiky nezaměstnanosti z územního hlediska* [online]. [2005-10-10]. Dostupný z WWW: <<http://portal.mpsv.cz/sz/stat/nz/uzem>>.

- [15] *Ministerstvo práce a sociálních věcí: vývoj vybraných ukazatelů životní úrovně v České republice v letech 1993 – 2004* [online]. [2005-10-10]. Dostupný z WWW:
<<http://www.mpsv.cz/clanek.php?lg=1&id=1797>>.
- [16] *Neziskovky: často kladené dotazy* [online]. [cit. 2005-09-25]. Dostupný z WWW:
<<http://www.neziskovky.cz/h/Ar.asp?ARI=101249&CAI=2320>>.
- [17] *Neziskovky: česká občanská společnost 2004: po 15 letech rozvoje* [online]. [cit. 2005-09-25]. Dostupný z WWW:
<<http://www.neziskovky.cz/h/Ar.asp?ARI=102684&CAI=2371&EXPS=%22CIVICUS%5FCS%5FFINAL%5FVERSION%2A%22>>.
- [18] *Neziskovky: výzkum veřejného mínění o činnosti nadací* [online]. [cit. 2005-09-25]. Dostupný z WWW:
<<http://www.neziskovky.cz/h/Ar.asp?CAI=2356&ARI=102075>>.
- [19] *Neziskovky: zpráva o neziskovém sektoru v ČR* [online]. [cit. 2005-09-25]. Dostupný z WWW:
<<http://www.neziskovky.cz/h/Default.asp?CAI=2350&CAT=&PG=2>>.
- [20] *Neziskovky: aktualizovaná statistika počtu NNO v letech 1990 - 2005* [online]. [cit. 2005-09-25]. Dostupný z WWW:
<<http://www.neziskovky.cz/h/Default.asp?CAI=2354&CAT=>>>
- [21] *Rozvojovka: vývoj neziskového sektoru v ČR* [online]. [cit. 2005-09-13]. Dostupný z WWW:
<<http://www.rozvojovka.cz/neziskpo89.php>>.

SEZNAM POUŽITÝCH SYMBOLŮ A ZKRATEK

ČSÚ	Český statistický úřad
MPSV	Ministerstvo práce a sociálních věcí
o. s.	Občanské sdružení

SEZNAM TABULEK

Tab. 1. Použití finančních prostředků ADRA ÚLu v roce 2005.....	25
Tab. 2. Vývoj dárců ADRA ÚLu od jeho vzniku do 15. září 2005.....	27
Tab. 3. Vybrané částky od vzniku ADRA ÚLu k 15. září 2005.....	28
Tab. 4. Rozdělení buněk ADRA ÚLu podle krajů	28
Tab. 5. Počet buněk v okresech a míra nezaměstnanosti	34
Tab. 6. Míra nezaměstnanosti a počet dárců v daných buňkách	35
Tab. 7. Míra nezaměstnanosti a vybrané částky v daných buňkách	37
Tab. 8. Počet buněk v kraji a průměrný měsíční příjem	39
Tab. 9. Průměrný měsíční příjem a vybrané částky v daných buňkách.....	40
Tab. 10. Průměrný měsíční příjem a počet dárců v daných buňkách	42
Tab. 11. Vybrané dary od vysokoškolsky vzdělaných mužů a žen	45

SEZNAM GRAFŮ

Graf 1. Rozdělení buněk k 15. září 2005	27
Graf 2. Vývoj dárců ADRA ÚLu od jeho vzniku do 15. září 2005	27
Graf 3. Míra nezaměstnanosti a počet dárců v buňce Brandýs nad Labem	36
Graf 4. Míra nezaměstnanosti a počet dárců v buňce Chomutov I	36
Graf 5. Míra nezaměstnanosti a vybrané částky v buňce Brandýs nad Labem	37
Graf 6. Nezaměstnanosti a vybrané částky v buňce Chomutov I	38
Graf 7. Průměrný měsíční příjem a vybrané částky v buňce Praha II	40
Graf 8. Průměrný měsíční příjem a vybrané částky v buňce Přerov	41
Graf 9. Průměrný měsíční příjem a počet dárců v buňce Praha II	42
Graf 10. Průměrný měsíční příjem a počet dárců v buňce Přerov	42
Graf 11. Vybrané dary od vysokoškolsky vzdělaných mužů a žen	45
Graf 12. Rozdělení dárců podle bydliště	47
Graf 13. Rozdělení dárců podle pohlaví	49
Graf 14. Rozdělení dárců podle věku	49
Graf 15. Rozdělení dárců podle vzdělání	50
Graf 16. Rozdělení dárců podle zdroje příjmu	50
Graf 17. Rozdělení dárců podle výše čistého příjmu	51
Graf 18. Rozdělení dárců podle vyznání	51
Graf 19. Velikost případných přispívaných částek (v Kč)	52
Graf 20. Věk potenciálních dárek	52
Graf 21. Zdroj příjmu potenciálních dárek	53
Graf 22. Výše čistého příjmu potenciálních dárek (v Kč)	53
Graf 23. Vyznání potenciálních dárek	54
Graf 24. Věk potenciálních dárců	55
Graf 25. Zdroj příjmu potenciálních dárců	55
Graf 26. Výše čistého příjmu potenciálních dárců (v Kč)	56
Graf 27. Vyznání potenciálních dárců	56
Graf 28. Vlivy posilující rozhodnutí darovat	57
Graf 29. Vlivy odrazující při rozhodnutí darovat	58

SEZNAM PŘÍLOH

- P I Loga humanitární organizace ADRA
- P II Darovací smlouva na finanční dar
- P III Dotazník

PŘÍLOHA P I: LOGA HUMANITÁRNÍ ORGANIZACE ADRA.



ADRA



ADRA

PŘÍLOHA P II: DAROVACÍ SMLOUVA NA FINANČNÍ DAR.

Darovací smlouva na finanční dar

uzavřená podle § 628 a následujících občanského zákoníku

I. SMLUVNÍ STRANY

Občanské sdružení ADRA,

pracoviště ADRA Zlín

Kúty 1961

760 01 Zlín

tel.: +420 577 011 625 fax: +420 577 222 005

IČO: 61388122 DIČ: CZ 61388122

bankovní spojení: KB

e-mail: zlin@adra.cz

zastoupená: Mgr. Alenou Rusovou, vedoucí pracoviště Zlín

kontaktní osoba:

(dále jen „dárce“)

a

Název společnosti:

sídlo:

tel.:

IČO:

bankovní spojení:

č.účtu:

zastoupená:

fax:

DIČ:

kontaktní osoba:

(dále jen „obdarovaný“)

II. PŘEDMĚT SMLOUVY

1. Předmětem této smlouvy je poskytnutí finanční částky ve výši**Kč**. Tento dar je určený na
2. Výše uvedená částka bude převedena na účet obdarovaného č.
do pracovních dnů od podpisu této darovací smlouvy.

3. Obdarovaný dar přijímá do svého vlastnictví a zavazuje se použít jej pouze k účelu, k němuž byl poskytnut.
4. Obdarovaný na základě vyžádání dárce je povinen předložit kopie dokladů, prokazujících, že uvedené zboží bylo použito ve shodě s darovací smlouvou.
5. Dárce má právo požadovat vrácení daru pouze v případě zjištění, že obdarovaný porušil ustanovení bodu 4 této smlouvy.
6. Obdarovaný může dar vrátit dárce v případě, že dárce nepřiměřeným způsobem zasahuje do činnosti obdarovaného nebo poškozují jeho dobré jméno.
7. Darovací smlouva slouží mimo jiné dárce jako podklad pro účely daňového priznání daně z příjmů dle zákona č. 586/1992 Sb. o daních z příjmů.
8. Další smluvní ujednání
.....

III. ZÁVĚREČNÁ USTANOVENÍ

9. Tato smlouva se vyhotovuje ve dvou provedeních, z nichž každá ze smluvních stran obdrží po jednom, a nabývá platnosti a účinnosti dnem jejího podpisu oběma smluvními stranami.
10. Smluvní strany prohlašují, že si tuto smlouvu před podpisem přečetly, že byla uzavřena po vzájemném ujednání podle jejich pravé a svobodné vůle. Autentičnost této smlouvy potvrzují svým podpisem.

V Praze, dne.....

.....
za dárce

.....
za obdarovaného

PŘÍLOHA P III: DOTAZNÍK.

1. Pohlaví:

- Muž Žena

2. Věk:

- 18 – 30 31 – 45 46 – 60 61 a více

3. Vzdělání (max. dosažené):

- ZŠ SŠ VOŠ VŠ

4. Zaměstnání:

- Student Pracující Nezaměstnaný Důchodce

5. Průměrný měsíční příjem (čistý):

- 0 – 5 000 5 001 – 15 000 15 001 – 25 000 25 001 a více

6. Vyznání:

- Věřící Ateista Nevyjádřil se

7. Přispěl(a) jste někdy humanitární organizaci?

- ANO NE

8. Ovlivnila by Vaše rozhodnutí přispívat možnost odpočtu daru z daní?

- ANO NE

9. Co jiného by ovlivnilo Vaše rozhodnutí darovat?

.....

10. Znáte humanitární organizaci ADRA?

- ANO NE

*** Jestliže ANO byl(a) byste ochotný(á) přispívat této organizaci do pohotovostního fondu měsíčně malými částkami?**

- ANO NE

*** V případě že ANO jak velkou částkou?**

- 1 – 50 51 – 100 101 -150 151- 200 201 a více