

Audit bezpečnosti a ochrany zdraví při práci v procesu výroby aerosolových nádobek

Luboš Polách

Bakalářská práce
2023



Univerzita Tomáše Bati ve Zlíně
Fakulta logistiky a krizového řízení

Univerzita Tomáše Bati ve Zlíně
Fakulta logistiky a krizového řízení
Ústav krizového řízení

Akademický rok: 2022/2023

ZADÁNÍ BAKALÁŘSKÉ PRÁCE

(projektu, uměleckého díla, uměleckého výkonu)

Jméno a příjmení:	Luboš Polách
Osobní číslo:	L20648
Studijní program:	B1022A020002 Management rizik
Forma studia:	Kombinovaná
Téma práce:	Audit bezpečnosti a ochrany zdraví při práci v procesu výroby aerosolových nádobek

Zásady pro vypracování

1. Zpracujte teoretickou rešerši k zadanému tématu bakalářské práce.
2. Realizujte audit bezpečnosti a ochrany zdraví při práci v procesu výroby aerosolových nádobek.
3. Na základě zjištění navrhnete opatření pro zlepšení stávající situace.

Forma zpracování bakalářské práce: **tištěná/elektronická**

Seznam doporučené literatury:

1. FRIIS, Robert, H. *Occupational Health and Safety for the 21st Century*. Burlington, MA: Jones & Bartlett Learning, 2016. ISBN 978-12-8404-603-8.
 2. NEUGEBAUER, Tomáš. *Školení bezpečnosti práce, požární ochrany a motivační školení k prevenci rizik*. 2. vydání. Praha: Wolters Kluwer, 2018. ISBN 978-80-7552-957-2.
 3. TOMŠEJ, Jakub. *Zdraví a nemoc zaměstnance*. Praha: Grada Publishing, 2020. ISBN 978-80-271-1015-5.
- Další odborná literatura dle doporučení vedoucí bakalářské práce.

Vedoucí bakalářské práce: **Ing. Slavomíra Vargová, Ph.D.**
Ústav krizového řízení

Datum zadání bakalářské práce: **1. prosince 2022**
Termín odevzdání bakalářské práce: **5. května 2023**

L.S.

doc. Ing. Zuzana Tučková, Ph.D.
děkanka

Ing. et Ing. Jiří Konečný, Ph.D.
ředitel ústavu

V Uherském Hradišti dne 2. prosince 2022

PROHLÁŠENÍ AUTORA BAKALÁŘSKÉ PRÁCE

Beru na vědomí, že:

- bakalářská práce bude uložena v elektronické podobě v univerzitním informačním systému a dostupná k nahlédnutí;
- na moji bakalářskou práci se plně vztahuje zákon č. 121/2000 Sb. o právu autorském, o právech souvisejících s právem autorským a o změně některých zákonů (autorský zákon) ve znění pozdějších právních předpisů, zejm. § 35 odst. 3;
- podle § 60 odst. 1 autorského zákona má Univerzita Tomáše Bati ve Zlíně právo na uzavření licenční smlouvy o užití školního díla v rozsahu § 12 odst. 4 autorského zákona;
- podle § 60 odst. 2 a 3 autorského zákona mohu užít své dílo – bakalářskou práci nebo poskytnout licenci k jejímu využití jen s předchozím písemným souhlasem Univerzity Tomáše Bati ve Zlíně, která je oprávněna v takovém případě ode mne požadovat přiměřený příspěvek na úhradu nákladů, které byly Univerzitou Tomáše Bati ve Zlíně na vytvoření díla vynaloženy (až do jejich skutečné výše);
- pokud bylo k vypracování bakalářské práce využito softwaru poskytnutého Univerzitou Tomáše Bati ve Zlíně nebo jinými subjekty pouze ke studijním a výzkumným účelům (tj. k nekomerčnímu využití), nelze výsledky bakalářské práce využít ke komerčním účelům;
- pokud je výstupem bakalářské práce jakýkoliv softwarový produkt, považuji se za součást práce rovněž i zdrojové kódy, popř. soubory, ze kterých se projekt skládá. Neodevzdání této součásti může být důvodem k neobhájení práce.

Prohlašuji,

- že jsem na bakalářské práci pracoval samostatně a použitou literaturu jsem citoval. V případě publikace výsledků budu uveden jako spoluautor.
- že odevzdaná verze bakalářské práce a verze elektronická nahraná do IS/STAG jsou obsahově totožné.

V Uherském Hradišti, dne: 5.5.2023

Jméno a příjmení studenta: Luboš Polách

.....
podpis studenta

ABSTRAKT

Předložená bakalářská práce se zabývá auditem bezpečnosti a ochrany zdraví při práci ve vybraném podniku. Práce je rozdělena na dvě části, teoretickou a praktickou. Obecně se teoretická část práce věnuje problematice bezpečnosti a ochrany zdraví při práci. Konkrétně je obsahem práce téma BOZP z hlediska právních předpisů, zejména pak vymezení práv a povinností zaměstnanců a jejich zaměstnavatelů. Dále je v práci nastíněno téma auditu a současného pojetí BOZP. Praktická část práce se věnuje metodologii kvantitativního výzkumu, včetně podrobné analýzy dat, které byly získány prostřednictvím dotazníkového šetření. Dotazník byl vyplněn zaměstnanci vybraného podniku. Závěr práce obsahuje shrnutí výsledků provedeného výzkumu a doporučení pro praxi.

Klíčová slova: BOZP, audit, bezpečnost, nebezpečí, ochrana, pracoviště, riziko, prevence, prohlídky

ABSTRACT

The bachelor thesis deals with the audit of safety and health protection at work in the selected company. The work is divided into two parts, theoretical and practical. A theoretical part deals with the issue of safety and health protection at work. The content of the work is the topic of health and safety from the point of view of legal regulations, especially defining the rights and obligations of employees and their employers. The thesis also mentions the topic of audit and the current concept of health and safety. A practical part deals with methodology of quantitative research, including detailed data analysis, which has been carried out through a survey. The survey was conducted among employees of the selected company. The final part of the bachelor thesis contains summary of research results and recommendations for practice.

Keywords: OSH, audit, safety, danger, protection, workplace, risk, prevention, check-up

Chtěl bych vyjádřit své díky paní Ing. Slavomíře Vargové, Ph.D., vedoucí mé bakalářské práce, za cenné rady, které mi poskytla během zpracování práce, za její odborné vedení a významnou podporu. Také bych rád poděkoval panu Ing. Františku Míkovi za poskytnutí důležitých materiálů a konzultací, které mi umožnily úspěšné zpracování praktické části mé bakalářské práce.

Prohlašuji, že odevzdaná verze bakalářské práce a verze elektronická nahraná do IS/STAG jsou totožné.

OBSAH

ÚVOD.....	9
I TEORETICKÁ ČÁST	10
1 PROBLEMATIKA BOZP Z HLEDISKA PRÁVNÍCH PŘEDPISŮ	11
1.1 PRÁVNÍ PŘEDPISY UPRAVUJÍCÍ BOZP V ČR	11
1.2 POVINNOSTI A PRÁVA ZAMĚSTNAVATELE V OBLASTI BOZP	11
1.3 POVINNOSTI A PRÁVA ZAMĚSTNANCŮ V OBLASTI BOZP	13
2 BEZPEČNOST A OCHRANA ZDRAVÍ PŘI PRÁCI (BOZP).....	14
2.1 TERMINOLOGIE BOZP	15
2.2 HISTORIE BOZP.....	17
2.3 SOUČASNÉ POJETÍ BOZP	18
2.3.1 Vstupní školení BOZP	19
2.3.2 Kategorizace prací.....	19
2.3.3 Pracovně lékařské služby a lékařské prohlídky.....	20
2.3.4 Pracovní úrazy	21
2.3.5 Poskytnutí první pomoci	22
2.3.6 Osobní ochranné pracovní prostředky	23
2.3.7 Pracovní prostředí	24
2.3.8 Kouření na pracovišti	25
2.3.9 Alkohol a další návykové látky na pracovišti	25
2.4 AUDIT OCHRANY ZDRAVÍ A BEZPEČNOSTI PŘI PRÁCI	26
II PRAKTICKÁ ČÁST	29
3 ZÁKLADNÍ INFORMACE O AUDITOVANÉ SPOLEČNOSTI	30
3.1 POPIS PROCESU VÝROBY AEROSOLOVÉ NÁDOBKY VE SPOLEČNOSTI	31
4 AUDIT BEZPEČNOSTI A OCHRANY ZDRAVÍ PŘI PRÁCI VE SPOLEČNOSTI.....	33
4.1 POSOUZENÍ SOUČASNÉHO STAVU BOZP VE SPOLEČNOSTI	34
4.1.1 Školení zaměstnanců	34
4.1.2 Kategorizace prací.....	35
4.1.3 Pracovně lékařské služby ve společnosti	35
4.1.4 Pracovní úrazy	36
4.1.5 Poskytování OOPP	40
4.1.6 Bezpečnostní značení	41
4.1.7 Bezpečnost strojů a zařízení	42
4.1.8 Bezpečnost výrobků	42
4.1.9 Nebezpečné odpady	42
4.2 DOTAZNÍKOVÉ ŠETŘENÍ.....	43
4.3 BEZPEČNOSTNÍ AUDIT VYBRANÉHO PRACOVIŠTĚ NÁSTROJÁRNY	49

4.3.1	Checklist.....	50
4.3.2	List hodnocení rizik.....	51
5	SHRNUTÍ VÝSLEDKŮ AUDITU A DOPORUČENÁ OPATŘENÍ.....	55
	ZÁVĚR	58
	SEZNAM POUŽITÉ LITERATURY.....	60
	SEZNAM POUŽITÝCH SYMBOLŮ A ZKRATEK.....	63
	SEZNAM OBRÁZKŮ	64
	SEZNAM TABULEK.....	65
	SEZNAM GRAFŮ	66
	SEZNAM PŘÍLOH.....	67

ÚVOD

Předložená bakalářská práce se věnuje problematice auditu bezpečnosti a ochrany zdraví při práci ve vybraném podniku. Pro tuto práci jsem si vybral společnost Moravia Cans, a.s., která sídlí v Bojkovicích a zabývá se výrobou aerosolových nádobek. Důvodem pro zvolení právě této společnosti je především fakt, že jsem zde již několik let zaměstnancem a měl jsem tak jedinečnou možnost se velmi podrobně seznámit s bezpečnostním systémem celé společnosti, který je východiskem pro dokončení této práce.

V teoretické části mé bakalářské práce se nejprve zaměřuji na BOZP z hlediska právních předpisů a uvádím přehled vybraných práv a povinností zaměstnavatele a zaměstnanců. Dále se zabírám tématem BOZP v rámci terminologie a krátkého pohledu do historie, následně navazuje představení současného pojetí BOZP hned v několika ohledech a poté samotná problematika auditu.

V praktické části bakalářské práce se věnuji komplexnímu auditu bezpečnosti a ochrany zdraví při práci v procesu výroby aerosolových nádobek ve společnosti Moravia Cans, a.s. Nejprve je proveden audit současného stavu BOZP pomocí poskytnutých firemních dokumentů, volně dostupných informací a mé pracovní praxe ve společnosti. Dále zjišťuji pohled zaměstnanců na stav BOZP pomocí dotazníkového šetření a na závěr je zpracován bezpečnostní audit vybraného pracoviště nástrojárny, který zahrnuje seznam kontrolních otázek zaměřených na klíčové oblasti BOZP. Mým cílem je nastínit tento problém nejen profesionálům v oblasti BOZP, ale aby celkové vyhodnocení provedeného výzkumu a předložené návrhy byly pochopitelné také pro ostatní, kterých se tato oblast dotýká, nicméně se v tomto oboru nepohybují. Je nutné poznamenat, že téma BOZP je v naší společnosti stále více skloňováno, což vnímám pozitivně, neboť požadavky ze stran zaměstnavatelů jsou stále náročnější, a je tedy nutné dbát na bezpečnost a ochranu zdraví, a to v rámci vnějšího i vnitřního pracovního prostředí. Systém BOZP se nepochybně zdokonaluje, stejně jako kontrola nad dodržováním všech předpisů. Bohužel je zde stále řada jednotlivců, kteří vnímají bezpečnostní opatření na pracovišti jako zbytečná a berou je na lehkou váhu, avšak většinou jen do té doby, dokud se nestane nehoda. Je proto důležité tuto oblast přiblížit tak, aby si uvědomili, že BOZP je nedílnou součástí každé pracovní činnosti a má za cíl chránit to nejcennější co máme, tedy naše zdraví.

I. TEORETICKÁ ČÁST

1 PROBLEMATIKA BOZP Z HLEDISKA PRÁVNÍCH PŘEDPISŮ

K BOZP se vztahují určité právní předpisy, které se dají zjednodušeně rozdělit na předpisy obecné a zvláštní. Součástí obecných norem jsou základní práva a povinnosti zaměstnanců napříč různými odvětvími. Dále se v rámci této kategorie uplatňuje problematika pracovně-lékařských služeb a lékařských posudků. Zvláštními předpisy se naopak rozumí konkrétní požadavky na výkon určitých činností. Jako příklad si uvedme popis pracovního místa zaměstnance nebo výši teploty na pracovišti. (Tomšej, 2020, s. 27)

V následující podkapitole uvedu konkrétní právní předpisy, jež upravují problematiku BOZP v České republice a poté se budu zabývat vybranými problémy z oblasti BOZP, které budou sloužit jako podklad pro praktickou část mé bakalářské práce.

1.1 PRÁVNÍ PŘEDPISY UPRAVUJÍCÍ BOZP V ČR

- *Zákon č. 2/1993 Sb., listina základních práv a svobod, ve znění ústavního zákona č.162/1998 Sb.*
- *Zákon č. 174/1968 Sb. o státním odborném dozoru nad bezpečností práce.*
- *Zákon č. 133/1985 Sb., o požární ochraně.*
- *Zákon č. 251/2005 Sb., o inspekci práce.*
- *Zákon č. 262/2006 Sb., zákoník práce.*
- *Zákon č. 258/2000 Sb., o ochraně veřejného zdraví.*
- *Zákon č. 309/2006 Sb., kterým se zajišťují další požadavky bezpečnosti a ochrany zdraví při práci v pracovně právních vztazích a o zajištění bezpečnosti a ochrany zdraví při činnosti nebo poskytování služeb mimo pracovně právní vztahy.*

1.2 POVINNOSTI A PRÁVA ZAMĚSTNAVATELE V OBLASTI BOZP

Povinnosti a práva zaměstnavatelů ohledně problematiky bezpečnosti a ochrany zdraví v pracovním prostředí se řídí dle zákona č. 262/2006 Sb., tedy zákoníkem práce. Jedná se o prvořadý dokument, v němž nalezneme veškerá důležitá ustanovení týkající se pracovněprávních vztahů mezi zaměstnavateli a zaměstnanci. BOZP se podrobně věnuje část pátá, zákoníku práce. Nyní si vybraná práva a povinnosti zaměstnavatele představíme detailněji.

Podle Tomšeje (2020, s. 27-28) je v rámci této problematiky důležité zmínit rozdělení prací na základě jejich rizikovosti, kdy vycházíme z myšlenky, že každá práce má svá rizika a rozhodně ne všechny práce jsou stejným způsobem rizikové. Mezi základní povinnost zaměstnavatele z tohoto důvodu patří rozdělení prací, a to podle její rizikovosti a míry výskytu rizikových faktorů. Konkrétně pak hovoříme o těchto kategoriích: první kategorie, druhá kategorie, druhá kategorie riziková, třetí kategorie a čtvrtá kategorie. Je však nutné poznamenat, že o rozdělení práce do první nebo druhé kategorie může rozhodnout zaměstnavatel sám, avšak o zařazení do vyšších kategorií musí rozhodnout, na žádost zaměstnavatele, příslušná krajská hygienická stanice. Na rozdíl od první kategorie, v níž nejsou uvedena žádná zdravotní rizika, a proto není nutná žádná komunikace s úřady, je u druhé kategorie povinností zaměstnavatele toto zařazení oznámit, kdy krajská hygienická stanice rozhodne, zda jde o práci rizikovou.

Hlavní odpovědnost za BOZP má bezesporu vrcholové vedení dané organizace. V rámci vedení organizace má vedení povinnost prokazovat svou aktivitu a celkovou osobní angažovanost v této oblasti BOZP. K tomu se dále váže prosazování zlepšení bezpečnosti v organizaci. Aktivitu a osobní angažovanost prokazuje vedení skrze zajišťování dostupnosti zdrojů, jež jsou nezbytné pro udržování a zlepšování systému managementu bezpečnosti a ochrany zdraví při práci, dále je „SMBOZP“. Jako příklad si uvedme stanovování úloh či přidělování povinností a odpovědností. Aktivitu a angažovanost lze doložit delegováním jistých pravomocí z hlediska efektivního řízení BOZP. Prakticky pak vedení dokládá záznamy, avšak nejen o negativním zjištění, nýbrž také o zjištěních pozitivních, jenž dokládá, že na pracovišti byla v rámci provedené kontroly veškerá pracovní činnost v souladu se všemi právními požadavky. (Šenk, 2012, s. 60)

Zaměstnavatel je povinen při organizaci práce a určování pracovních postupů brát ohled na to, aby byly dodrženy tzv. zásady bezpečného chování na pracovišti. Dále je zaměstnavatel povinen zavést a umístit na svém pracovišti bezpečnostní značky, signály a značení, a to tam, kde hrozí poškození zdraví zaměstnanců. Výše uvedené značení, značky a signály slouží k poskytování informací či instrukcí. Je však nutné zaměstnance seznámit s jejich významem. (Kočí, Kopecká a Stiebitz, c2013, s. 93)

1.3 POVINNOSTI A PRÁVA ZAMĚSTNANCŮ V OBLASTI BOZP

„Povinnosti na úseku bezpečnosti práce jsou stanoveny především v části páté zákoníku práce a v zákoně č. 309/2006 Sb., o zajištění dalších podmínek bezpečnosti a ochrany zdraví při práci, ve znění pozdějších předpisů.“ (Státní úřad inspekce práce, 2019, s. 5)

Státní úřad inspekce práce (2019, s. 6), dále jen SÚIP, ve své publikaci uvádí, že každý ze zaměstnanců má svá práva, jež se zaobírají především zajištění bezpečné práce, dále informacemi o rizicích práce a opatřeních, které se k nim vztahují. Zaměstnanec má také možnost odmítnout takovou práci, u níž má podezření, že závažně ohrožuje jeho život či zdraví jeho nebo jiných zaměstnanců. Zaměstnanci však mají také povinnosti, které si uvedeme níže:

- Starat se o vlastní bezpečnost, stejně tak o zdraví a bezpečnost druhých osob.
- Pravidelně se podrobit pracovně-lékařským prohlídkám, očkováním či dalším vyšetřením.
- Povinnost účastnit se školení, které jsou zajišťovány zaměstnavatelem, a to včetně následného ověření znalostí.
- Na pracovišti nepožívat alkoholické nápoje, nekouřit a neužívat jakékoliv návykové látky.
- Dodržovat veškeré předpisy a pokyny k zajištění BOZP. Dále také dodržovat dané pracovní postupy a používat ochranná zařízení a ochranné pracovní prostředky.
- Povinnost oznámit nadřízenému zaměstnanci jakékoliv nedostatky a závady, které se na pracovišti vyskytnou, a které ohrožují zdraví a bezpečnost zaměstnanců při práci.
- Povinnost oznámit vedoucímu zaměstnanci svůj pracovní úraz a také další úrazy, jež se na pracovišti přihodí. (SÚIP, 2019, s. 5)

2 BEZPEČNOST A OCHRANA ZDRAVÍ PŘI PRÁCI (BOZP)

Bezpečnost a ochranu zdraví při práci, dále jen „BOZP“, můžeme z obecného hlediska charakterizovat jako jistá opatření, na jejichž základě je cílem zaměstnavatele eliminace vzniku potencionálních rizik na pracovišti. Týká se to nejen zaměstnanců samotných, nýbrž také všech ostatních fyzických osob, které se mohou v okolí pracoviště nacházet. Jde např. o klienty či zákazníky. (BOZP.cz, © 2022)

Tomšej (s. 27, 2020) ve své publikaci vymezuje problematiku bezpečnosti a ochrany zdraví při práci jako: „*souhrn technických, technologických, organizačních a jiných opatření, která slouží k ochraně života a zdraví osob nacházejících se na pracovišti.*“

K BOZP se podrobně vyjadřuje Neugebauer (2010, s. 15), podle kterého je „*oblast BOZP velice široký mezivědní obor, jehož cílem je vytvářet systémy pravidel, jež chrání zaměstnance, případně žáky nebo studenty na odborné praxi, a též i osoby samostatně výdělečně činné (pracující na živnostenský list) nebo zaměstnavatele, kteří jsou fyzickými osobami a sami též pracují (například praktický lékař, notář) před negativními důsledky života v pracovním procesu.*“

V České republice je BOZP jednou z částí politiky státu a jedná se tudíž o záležitost veřejného zájmu. Rizika, jež vyplívají z pracovní činnosti, ohrožují samotné osoby a majetek, ale mohou také negativním způsobem ovlivňovat životní prostředí, a to nejen uvnitř systémů práce, nýbrž také ve vnějším okolí. Státem je BOZP řízeno buď přímo, nebo nepřímo. V prvním případě se tak děje skrze závazné právní předpisy, čili jsou stanoveny práva a povinnosti řídicích a řízených subjektů. V rámci nepřímého řízení naopak hovoříme o tvorbě podmínek pro působení tzv. ekonomických a mimoekonomických stimulů. (Dvořáková a kol., 2012, s. 196-197)

V rámci BOZP je podstatné zmínit také politiku a programy ochrany zdraví a bezpečnosti při práci. Jejich zaměření spočívá v ochraně pracovníků, včetně dalších osob, jež jsou ovlivněny tím, co daný podnik dělá a vyrábí. Působí proti nebezpečí, které souvisí nejen s jejich prací, ale také s jejich spojením s podnikem. Programy ochrany zdraví při práci se zabývají především prevencí poškození zdraví, a to v rámci důsledku pracovních podmínek. Programy bezpečnosti při práci se oproti tomu věnují prevenci nehod a jejich snahou je minimalizovat ztráty, případně škody, které vyplívají z takových nehod osobám nebo majetku. Více se tak zaměřují na systémy práce, než na pracovní prostředí. Oba programy

se však věnují prevenci rizik a jejich metody a cíle, kterých využívají, se vzájemně propojují a navzájem ovlivňují. (Armstrong a Taylor, 2015, s. 671)

V souvislosti s BOZP je důležitá i problematika lidského faktoru. V případě, že na pracovišti dojde k úrazu, za jeho příčinu je velmi často považováno nedodržení pracovních postupů, čili selhání lidského faktoru. Je však třeba zohlednit fakt, že místo hledání viníků se mnohem účinněji jeví hledat skutečná řešení a snažit se pochopit příčiny, proč zaměstnanci jednali či se chovali nebezpečně. Při pohledu na lidský faktor by bylo vhodné zvážit a posoudit tři hlediska neboli hlavní faktory, které mají vliv na lidskou výkonnost. Jedná se o jednotlivce, práci a organizaci a lze je specifikovat následovně:

- **Jednotlivec** – jde o výběr zaměstnance, který odpovídá určitým potřebám práce. Člověk se přizpůsobuje práci, kdy se zohledňuje jeho odborná způsobilost, fyzické vlastnosti, dovednosti a zkušenosti. Nesoulad mezi lidskými schopnostmi a pracovními požadavky může být příčinnou pro lidskou chybu.
- **Organizace** – zodpovědnost za veškeré aspekty práce přebírá vedení. Dále je v jeho kompetenci vypracovat a především udržet funkční systém BOZP. Je důležité si uvědomit, že právě organizační faktory nejvíce ovlivňují jednotlivce a chování ve skupině.
- **Práce** – odpovídá limitům a síle jednotlivců, je správně navržená. Přizpůsobení práce zaměstnanci zahrnuje pracovní prostředí, zařízení, nářadí, komunikaci a systém řízení. Pokud je práce zaměstnanci dobře přizpůsobená, nedochází k jeho přetížení. Zde je důležité zmínit také návrh pracoviště a vnímání daných úkolů a rizik.

(Výzkumný ústav bezpečnosti práce, v. v. i., 2022, s. 14-15)

2.1 TERMINOLOGIE BOZP

Bezpečnost práce – je souhrnným souborem opatření, který vychází ze zákonných povinností a také z vnitřních bezpečnostních směrnic a slouží k eliminování pracovních úrazů a potenciálních bezpečnostních a zdravotních rizik u zaměstnance. (BOZP.cz, © 2022)

Hodnocení rizik – je „proces kvalitativního a kvantitativního určení rizika při práci pro zdraví a bezpečnost pracovníka. Užívá se různých metod a postupů, jejichž cílem je odhadnout možnost poškození zdraví člověka.“ (ZSBOZP.cz, © 2016)

Místní provozní bezpečností předpis (MPBP) - vnitřní předpis nebo také provozní či místní řád, v rámci něhož jsou upravovány podmínky bezpečnosti práce u zaměstnavatele, a to na základě vyhodnocení rizik. Zaměstnavatel je povinen mít tento předpis zpracován např. v případech, kdy schází průvodní dokumentace ke konkrétnímu zařízení či v případě, jestliže jeho nutnost vyplývá z vyhodnocených rizik v rámci pracoviště. (BOZPinfo.cz, © 2012)

Nebezpečí – jedná se o situaci, zdroj nebo činnost, jenž má potenciál způsobit vznik např. zranění člověka, poškození zdraví či kombinaci zmíněných. Jde o obecný termín, kdy můžeme téměř s jistotou říci, že každý výrobní provoz s sebou přináší celou řadu nebezpečí. Výjimkou nejsou ani kancelářské prostory, kde také může být odhaleno určité nebezpečí, např. neupevněné skříně, kabely na zemi apod. (Spejchalová, s. 12, 2012)

Ochrana zdraví – prostřednictvím ochrany zdraví je cílem dosáhnout toho, aby skrze lidskou aktivitu nedošlo ke vzniku tzv. nepříjemných zdravotních rizik, a dále aby bylo zabráněno šíření různých infekčních onemocnění a také nemocí, které souvisejí s prací. (ZSBOZP.cz, © 2016)

Posuzování rizika – jde tzv. o „proces“ hodnocení rizika, které vyplývá z určitého nebezpečí. Rozlišujeme, zda je riziko přijatelné či nikoliv. (Šenk, 2012, s. 15)

Pracovní prostředí – lze jej charakterizovat jako soubor podmínek, v rámci nichž je uskutečňován pracovní proces, nebo také jako soubor určitých faktorů, které v určitém prostoru působí na člověka. Člověk vytváří pracovní prostředí prostřednictvím svého úsilí a také svou zhmotnělou či duševní prací. Úroveň a skladba pracovního prostředí je klíčová pro hodnocení případného ohrožení zdraví zaměstnanců a také k jistému posouzení zátěže v pracovním prostředí, a to s ohledem na pracovní podmínky. (ZSBOZP.cz, © 2016)

Pracovní úraz – v případě pracovního úrazu hovoříme o poškození zdraví, případně také smrti zaměstnance, ke kterým došlo v rámci plnění pracovních povinností a úkolů či v souvislosti s nimi. Pracovním úrazem není úraz, ke kterému došlo při cestě do nebo ze zaměstnání. (Spejchalová, s. 13, 2012)

Přijatelné riziko – jedná se o takové riziko, jehož úroveň je snížena na takovou úroveň, jež může být ze strany organizace tolerována. Avšak za předpokladu, že je brán zřetel na konkrétní právní závazky a vlastní politiku v rámci BOZP. (Šenk, 2012, s. 15)

Rizikové práce – jedná se o takovou práci, při níž existuje nebezpečí vzniku nemoci z povolání či jiné nemoci, které souvisejí s prací. Rizikové práce jsou zařazeny do třetí

a čtvrté kategorie a taktéž práce v kategorii druhé, jež jsou stanoveny právním předpisem či o nich rozhodne krajská hygienická stanice. (Kočí, Kopecká a Stiebitz, c2013, s. 97)

Řízení rizik BOZP – je stěžejním bodem pro bezpečnost a ochranu zdraví při práci. Jde o způsob, jakým jsou srovnávána a tříděna jednotlivá rizika na pracovišti, která vedou ke způsobilým rozhodnutím a také ke stanovení priorit, jež slouží k odstranění potenciálních rizik. Z toho následně vyplývá zmírnění či odstranění případných dopadů. (BOZP.cz, © 2022)

Školení BOZP – školení bezpečnosti a ochrany zdraví při práci patří mezi základní školení, které je zaměstnavatel povinen poskytnout svým zaměstnancům, a to bez výjimky. Zákoník práce nijak nepředepisuje ani neupravuje, jak by mělo takové školení vypadat. Uvádí však, že je zaměstnavatel povinen zajistit svým zaměstnancům školení o předpisech k zajištění BOZP, jež doplňuje odborné požadavky a předpoklady pro výkon práce zaměstnanců. (BOZP.cz, © 2022)

2.2 HISTORIE BOZP

BOZP z historického pohledu sahá až do období starověku. V následující podkapitole si představíme zásadní události a milníky, které jsou v rámci historie BOZP nejdůležitější.

Úvodem si uvedme rok 1800 př. n. l., kdy byl králem Chammurapim vydán tzv. Chammurapiho zákoník. Jedná se o vůbec nejdéle dochovaný zákoník. Z celkem 271 zákonů se některé z nich týkaly bezpečnosti a byly zde uvedeny také náhrady a tresty za poranění, jež byly způsobené jinému člověku. Dále se přesuneme do 19. století, kdy došlo k velké industrializaci v českých zemích a následně se staly nejprůmyslovější částí v rámci rakousko-uherské monarchie. Rozvoj se týkal převážně oblastí strojírenství, stavebnictví, parních strojů a hutní výroby. Parní stroj se zařadil mezi nejvýznamnější zdroj průmyslové a dopravní energie. Vznikly technické předpisy, které se již dotýkaly problematiky bezpečnosti práce. Technologický pokrok a růst produktivity práce se však negativně projevil ve zvýšeném počtu úrazů. Bylo tudíž žádoucí zvýšení ochrany zdraví zaměstnanců a v zákonech se postupně objevují ustanovení, které se jeho ochrany zdraví na pracovišti týkaly. V polovině 19. století pak započala regulace hygienických podmínek, při práci dělníků, státem. (Vala, 2018, s. 4-5)

V oblasti práva o BOZP zmiňuje Vala (2018, s. 5-6) nejdůležitější historické milníky takto:

- 1918 - zákon č. 91/1918 Sb., o pracovní době

- 1931 - vládní nařízení č. 53/1931 Sb., o ochraně zdraví a života dělníků při živnostenském provádění staveb
- 1938 - vládní nařízení č. 41/1938 Sb., jímž se vydávají všeobecné předpisy na ochranu života a zdraví pomocných dělníků
- 1951 - zákon č. 67/1951 Sb., o bezpečnosti při práci
- 1961 - zákon č. 65/1961 Sb., o bezpečnosti a ochraně zdraví při práci
- 1965 - zákon č. 65/1965 Sb., zákoník práce
- 2006 - zákon č. 262/2006 Sb., zákoník práce

2.3 SOUČASNÉ POJETÍ BOZP

Zájem o oblast bezpečnosti a ochrany zdraví na pracovištích je stále více aktuálním tématem ve většině firem. Je však důležité zmínit, že zcela bezpečná práce a s tím související zcela bezpečné pracoviště neexistuje. Obojí totiž souvisí s lidským faktorem, který ne vždy funguje podle našich představ a může se stát naprosto nepředvídatelným a nevypočitatelným. Hlavní snahou managementu každé firmy, by tak mělo být BOZP centrem hlavního zájmu a jasnou prioritou. Dříve bylo pojetí BOZP soustředěno spíše na dodržování jistých zákonných ustanovení, nicméně nyní již BOZP neznámá jen pouhou prevencí úrazů nebo nemocí z povolání, ale zaměřuje se na tvorbu optimálních podmínek na pracovištích, které nejenže neohrožují zdraví osob, ale směřují také k pracovní pohodě a vyššímu uspokojení z provedené práce, což bezpochyby vede ke kvalitnější a efektivnější práci a současně působí pozitivně na kvalitu života a rovněž na udržení pracovních schopností zaměstnanců až do vyšších věkových kategorií. (Tetřevová, 2017, s. 63)

V rámci současného pojetí BOZP, jež je definováno evropskými předpisy, vyplývají každému ze zaměstnavatelů dle Neugebauera (2018, s. 11) jisté povinnosti zajištění zmíněné oblasti, a to konkrétně ze třech základních zdrojů. „Prvním, jenž je nejrozsáhlejším, jsou právní a ostatní předpisy k zajištění BOZP, druhým, je vyhledání a vyhodnocení rizik při práci na pracovištích zaměstnavatele a třetím, kategorizace prací, opět provedená na pracovištích zaměstnavatele. První zdroj stanovuje obecné nebo rámcové požadavky pro všechny zaměstnavatele, případně pro určitý segment zaměstnavatelů. Druhý a třetí stanovuje požadavky jen pro konkrétního zaměstnavatele. Tyto tři zdroje jsou třemi základními pilíři zajištění BOZP v každé firmě nebo společnosti, tedy základními pilíři

prevence rizik. “ Povinnost však náleží také jednotlivým zaměstnancům, jelikož také oni mají povinnost účastnit se na BOZP. (Neugebauer, 2018, s. 11)

2.3.1 Vstupní školení BOZP

Zajištění školení BOZP je povinností každého zaměstnavatele, byť zaměstnává pouze jednu osobu. Mezi jeho povinnosti patří školení o právních a dalších předpisech k BOZP, jež doplňují předpoklady a odborné požadavky pro výkon určité práce a zabývají se taktéž riziky, s nimiž se může zaměstnanec setkat. Jestliže zaměstnanec úspěšně neabsolvuje školení BOZP, nesmí tak začít s jakoukoliv prací a vedoucí zaměstnavatel mu takovou práci nesmí za žádných okolností přidělit. Pro výkon práce tudíž zaměstnanec nesplňuje určené kvalifikační požadavky. (Neugebauer, 2018, s. 16)

Určení obsahu ke školení BOZP, které se týká právních a ostatních předpisů, je ze zákona povinností zaměstnavatele, což plyne ze zákoníku práce. Jestliže si zaměstnavatel objedná provedení školení u externí firmy, tedy u dodavatele služeb v oblasti BOZP, platí tato povinnost také. Školení a taktéž předávání informací zaměstnancům, lze považovat za rozhodující bod v rámci systému řízení BOZP. Z tohoto důvodu je velmi důležité, aby četnost školení, návrh jeho obsahu a také vedení dokumentace o provedeném školení, zpracovala odborně způsobilá osoba zajišťující oblast prevence rizik. Vzniklý návrh následně schvaluje zaměstnavatel a teprve až jeho schválením se stává pro firmu či společnost závazným. (Neugebauer, 2018, s. 28)

2.3.2 Kategorizace prací

Rozdělení práce dle rizikovosti do kategorií bylo již nastíněno v kapitole 1.2. Nyní se na tuto problematiku zaměříme podrobněji.

Dle Neugebauera (2010, s. 54) musí být kategorizace prací prováděna „*na základě požadavku ustanovení § 37 zákona č. 258/2000 Sb., resp. podle vyhlášky č. 432/2003 Sb., kterou se stanoví podmínky pro zařazování prací do kategorií, limitní hodnoty ukazatelů biologických expozičních testů, podmínky odběru biologického materiálu pro provádění biologických expozičních testů a náležitosti hlášení prací s azbestem a biologickými činiteli.*“ Zaměstnavatel při kategorizaci podrobně vyhodnocuje rizikové faktory u prací, jež jsou u něj prováděny. Na základě nařízení jsou stanoveny minimální ochranné opatření, jež musí být dodržovány. Následně záleží na zaměstnavateli, zda si stanoví opatření další či přísnější.

Jak již bylo zmíněno, konkrétně posuzovaná práce se na základě kritérií, které jsou konkrétně uvedeny ve vyhlášce č. 432/2003 Sb., zařazují do jedné z celkem čtyř kategorií. Je však nutno poznamenat, že u třetí a čtvrté kategorie podává zaměstnavatel pouze návrh o zařazení do těchto kategorií. Samotné zařazení pak náleží orgánu ochrany veřejného zdraví. Práce ve třetí a čtvrté kategorii je vždy prací rizikovou. Také práce zařazená ve druhé kategorii, může být na základě rozhodnutí orgánu ochrany veřejného zdraví označena za rizikovou. Zaměstnavatel musí výše uvedenému orgánu poskytnout návrhy se zařazením prací do kategorie třetí a čtvrté a stejně tak musí oznámit práce, které zařadil do kategorie druhé. Zbylé práce jsou pak automaticky řazeny do kategorie první. Zařazování provádí kvalifikovaná odborně způsobilá osoba z oblasti prevence rizik, vedoucí zaměstnanec toho pracoviště, kde je práce vykonávána a závodní lékař. S výsledky kategorizace má zaměstnavatel povinnost seznámit všechny zaměstnance. Informuje nejen o určité kategorii, nýbrž také o četnosti zdravotních prohlídek, které zaměstnanec musí u lékaře závodní preventivní péče absolvovat. Celkové náklady za tyto prohlídky náleží zaměstnavateli. Neugebauer (2010, s. 55-56)

2.3.3 Pracovní lékařské služby a lékařské prohlídky

„Zaměstnavatel s poskytovatelem pracovních lékařských služeb vstupuje do obchodního vztahu. Pracovní lékařské služby jsou relativně uceleným komplexem služeb péče o zdraví, jenž je upraven zvláštními právními předpisy, především pak zákonem o specifických zdravotních službách“ (Výzkumný ústav bezpečnosti práce, v. v. i., © 2021, s. 12)

Pro pracovní lékařské prohlídky je stěžejním bodem *Vyhláška o pracovních lékařských službách*. Dále je důležité zmínit, že pracovní lékařské prohlídky spadají pod pracovní lékařské služby, o nichž jsme hovořili výše. Ve zmíněné vyhlášce nalezneme důležité informace o jejich poskytování. Konkrétně pak rozlišujeme mezi prohlídkami vstupními, periodickými, mimořádnými, výstupními a následnými. Mimo prohlídku výstupní a následnou, mají první tři zmíněné prohlídky charakter preventivní. Jejich hlavním účelem je v první řadě posouzení zdravotní způsobilosti zaměstnance, kdy lékař následně vydá tzv. lékařský posudek o zdravotní způsobilosti k práci. Zmíněné prohlídky lze specifikovat následovně:

Mimořádná prohlídka – slouží ke zjištění a posouzení zdravotního stavu zaměstnance v situaci, kdy existuje předpoklad, že u zaměstnance nastala jistá změna či ztráta ve

zdravotní způsobilosti k vykonávané práci, nebo v případě, že dojde ke zvýšení míry rizika u předchozího, již zohledňovaného rizikového faktoru v oblasti pracovních podmínek.

Následná prohlídka – je prováděna lékařem poté, co dojde k ukončení rizikové práce, a to tak, aby mohlo dojít k včasnému rozpoznání následků v rámci výkonu rizikové práce vůči zdravotnímu stavu zaměstnance. Následná prohlídka je povinná tehdy, kdy ji stanoví zvláštní právní předpis či v případě, kdy je nařízena orgánem ochrany veřejného zdraví. (Výzkumný ústav bezpečnosti práce, v. v. i., © 2021, s. 12-15)

Periodická prohlídka – účelem periodické prohlídky je včasné zachycení změn ve zdravotním stavu, k nimž došlo v souvislostech s náročností výkonu práce na zdraví zaměstnance, případně v důsledku stárnutí, kdy by mohl výkon práce způsobit poškození zdravotního stavu zaměstnance či dalších osob.

Vstupní prohlídka – cílem vstupní prohlídky je zajištění, že k výkonu práce v určitých podmínkách a s předpokládanou náročností po zdravotní stránce, bude zařazen jedinec, který je zdravotně způsobilý vykonávat daný druh práce a jeho zařazení k předpokládané práci je zcela adekvátní. Provádí se taktéž v případě, že dojde ke změně druhu práce nebo k práci, která je vykonávána za jiných podmínek, než tomu bylo předtím.

Výstupní prohlídka – při výstupní prohlídce je zjišťován aktuální zdravotní stav zaměstnance v době, kdy došlo k ukončení práce. Od předešlých pracovních lékařských prohlídek se liší v tom, že se v ní již nejedná o posouzení zdravotní způsobilosti k práci. Výstupní prohlídka je prováděna na základě písemné žádosti od zaměstnavatele.

2.3.4 Pracovní úrazy

Dle zákoníku práce lze definovat pracovní úraz takto: „*Pracovním úrazem pro účely tohoto zákona je poškození zdraví nebo smrt zaměstnance, došlo-li k nim nezávisle na jeho vůli krátkodobým, náhlým a násilným působením zevních vlivů při plnění pracovních úkolů nebo v přímé souvislosti s ním.*“ (Zákon č. 262/2006 Sb., zákoník práce, ve znění pozdějších předpisů)

V případě pracovního úrazu je povinností zaměstnance, aby bezodkladně informoval o pracovním úrazu svého zaměstnavatele, a to tehdy pokud mu to dovolí jeho stav. Stejně tak je zaměstnanec povinen nahlásit pracovní úraz, který se stal jiné osobě a jehož byl svědkem. Samozřejmostí je spolupráce zaměstnance při vyšetřování příčin pracovního úrazu. Mezi další povinnost zaměstnance v souvislosti s pracovním úrazem je doručit svému

zaměstnavateli posudek o tzv. bolestném a další doklady, nutné pro uhrazení nákladů, které se pojí s léčbou či věcnými škody. Jestliže však zaměstnanec pracovní úraz ihned nenahlásí, je možnost pozdějšího odškodnění pouze v situaci, kdy prokáže, že se mu úraz stal v rámci plnění pracovních povinností nebo v jejich přímé souvislosti. Zpětné prokázání pracovního úrazu je velmi náročné a často jsou zapotřebí svědci, z těchto důvodů je vhodné hlásit i malé poranění. (Hrubá, 2021, s. 5)

Je samozřejmé, že dle zákoníku práce vymezujeme taktéž povinnosti zaměstnavatele v případě pracovního úrazu. Podle Hrubé (2021, s. 6) patří mezi prvořadou povinnost zaměstnavatele objasnění okolností a příčin vzniku daného pracovního úrazu. To vše probíhá za účasti zaměstnance, jestliže to jeho zdravotní stav dovolí, všech svědků a taktéž za přítomnosti odborové organizace či zástupce v rámci oblasti BOZP. Je v rozhodnutí zaměstnavatele, zda bude uznáno, že došlo k pracovnímu úrazu. Dále je důležité zapsání úrazu do knihy úrazů, jejíž evidence spadá mezi povinnosti zaměstnavatele. V případě pracovního úrazu hovoří Hrubá (2021, s. 7) také o ohlášení pracovního úrazu, sepsání záznamu, kdy záznam se sepisuje do 5 pracovních dnů, od doby, kdy se o něm zaměstnavatel dozvěděl. Vyhotovený záznam je následně předán postiženému zaměstnanci, v případě smrtelného úrazu, jeho rodinným příslušníkům. Následně se zaměstnavatel zabývá odškodněním pracovního úrazu a v neposlední řadě taktéž opatřeními, aby nedocházelo k opakování pracovního úrazu.

2.3.5 Poskytnutí první pomoci

„Zákoník práce v § 102 odst. 6 stanovuje zaměstnavateli povinnost zajistit ve spolupráci se zařízením, které mu poskytuje pracovně lékařské služby, vyškolení v rozsahu odpovídajícím rizikům vyskytujícím se na pracovišti jim určeného potřebného počtu zaměstnanců, kteří budou organizovat poskytnutí první pomoci, zajišťovat přivolání zdravotnické záchranné služby, hasičského záchranného sboru, Policie ČR a organizovat evakuaci zaměstnanců.“ (Neugebauer, 2018, s. 67)

V rámci praxe se však jedná o tzv. školení o poskytování první pomoci, přestože to z textu uvedeného výše přímo nevyplývá. Nemělo by jít tedy pouze o školení o poskytování první pomoci, nýbrž také o náležitostech, jež vyplývají z organizačních zjištění při poskytování první pomoci. Obsahem zmíněného školení by pak mělo být v první řadě umístění lékárníček, jejich obsah, dále umístění jiného zdravotního materiálu a prostředků. Důležité je informovat o tom, kde a jakým způsobem je možné první pomoc poskytnout. Dalšími důležitými body

pak jsou postupy v nestandardních situacích, také co každý z proškolených zaměstnanců při poskytování první pomoci provádí. Na základě provozované činnosti a také dle velikosti pracoviště je určen počet zaměstnanců, kteří musí školení absolvovat. Četnost školení závisí na zaměstnavateli a to v rámci např. krizového nebo traumatologického plánu. Nejčastěji k němu dochází jednou za dva roky. (Neugebauer, 2018, s. 67-68)

2.3.6 Osobní ochranné pracovní prostředky

Osobní ochranné pracovní prostředky, dále jen OOPP, jsou takové ochranné prostředky, které musí chránit zaměstnance před riziky, nesmí ohrožovat jejich zdraví, nesmí bránit při výkonu práce a musí splňovat požadavky stanovené přímo použitelným předpisem Evropské unie, konkrétně nařízením Evropského parlamentu a Rady (EU) 2016/425 ze dne 9. března 2016 o osobních ochranných prostředcích a o zrušení směrnice Rady 89/686/EHS. (Výzkumný ústav bezpečnosti práce, v. v. i., © 2021, s. 8).

Jak již bylo zmíněno, poskytnutí zaměstnancům osobní ochranné pracovní prostředky, je povinností zaměstnavatele, a to v situaci, kdy není možné, aby došlo k odstranění rizik, případně je omezit prostředky tzv. kolektivní ochrany nebo opatřeními prostřednictvím organizace práce. Subjekt, jenž nese zodpovědnost za poskytování OOPP, je tedy zaměstnavatel, jemuž náleží vyhodnocování rizik se zaměřením na konkrétní pracovní podmínky na daném pracovišti. Samotné seznámení se a použití OOPP je v kompetenci zaměstnavatele. Poskytnutí OOPP nelze nahradit finančním plněním, je zde však možnost výběru nadstandardních ochranných prostředků zaměstnancem, které si však musí doplatit vlastními financemi. Samozřejmostí je opět podmínka splnění stejných ochranných vlastností, jež zaměstnavatel vyžaduje. Dezinfekční a čisticí prostředky zajišťuje zaměstnavatel povinně a bezplatně. (Výzkumný ústav bezpečnosti práce, v. v. i., © 2021, s. 8)

Gudgin Dickson (2012, s. 11-12) v souvislosti s ochrannými prostředky zmiňuje zkrácený termín *CBRN*, s nímž je možné se velmi často setkat v cizojazyčné literatuře a kterému se následně budeme věnovat více. Na úvod autorka uvádí, že v rámci OOPP hovoříme o pomůckách či prostředcích, které jsou nošeny k ochraně zaměstnance před vnějšími nebezpečími. V tomto případě pak hovoříme o tzv. chemických, biologických, radiologických a jaderných (nukleárních) nebezpečích (zkráceně tedy CBRN), jež můžeme oprávněně považovat za toxická. Tento termín je dle autorky používán k popisu konkrétních kombinací nebezpečného prostředí a záměrům k jejich použití. Ochranné prostředky

zastávají funkci ochrany před výše uvedenými CBRN vlivy. Neměli bychom v těchto souvislostech opominout na speciální provozní požadavky.

Na základě nařízení EU o OOPP jsou stanovena rizika, před kterými mají takové prostředky chránit, tedy kdy a za jakých okolností se mají používat. Tato rizika jsou rozdělena do 3 kategorií, tedy od rizik minimálních až po rizika velmi závažná. Rizika je možné rozdělit také na fyzikální – mechanická, tepelná, elektrická, radiační a hluk; dále rizika chemická – kapaliny, aerosoly, plyny a páry; v neposlední řadě je nutno zmínit biologické činitele, kdy se jedná o rizika obsažené v kapalinách, aerosolech, materiálech, osobách, zvířatech apod. (Výzkumný ústav bezpečnosti práce, v. v. i., © 2021, s. 9-11)

2.3.7 Pracovní prostředí

S BOZP se bezprostředně pojí také vhodné a kvalitní pracovní prostředí, jelikož bezpečné prostředí je pro předcházení rizik v rámci pracovního procesu základním kamenem. Problematikou pracovního prostředí se ve své publikaci věnuje zahraniční autor Friis (2016, s. 179), podle kterého se lidé stávají účastníky nehod právě v souvislostech se vstupem na pracoviště. Je proto důležité porozumět příčinám nejčastějších nehod a především, aby na pracovištích fungovaly různé kontrolní strategie, které se používají právě ke snížení příčin vzniku nehod. Podle Friise se na pracovišti nejčastěji setkáme s uklouznutím, zakopnutím a pády. Pokud je pracovištěm např. staveniště, vyskytují se zde velká rizika při práci ve výškách či výkopech. Každé pracovní prostředí s sebou tedy přináší své požadavky na bezpečnost a efektivní systém řízení.

V rámci sociálních a hygienických požadavků pracovního prostředí si uveďme poskytování hygienických potřeb, skříň na oblečení, pitnou vodu, místnosti pro převlékání, odpočinek a konzumaci jídla. Do této kategorie řadíme taktéž schopnost, poskytnout první pomoc. V případě samotného prostředí hovoříme např. o větrání, kdy je nutné, aby přívod vzduchu na pracoviště, byl dostatečný, bez jakékoliv kontaminace a nečistot, dále pak vytápění a přiměřená teplota na pracovišti. Každé pracoviště musí být vhodně a dostatečně osvětleno. Zde je potřeba se zaměřit na dostupnost přirozeného světla a zajištění a udržování nouzového osvětlení především v místnostech, kde jsou zaměstnanci vystaveni nebezpečí v případě selhání umělého osvětlení, a to v důsledku výpadku proudu či požáru. Okna by měla být udržována čistá a neměla by obsahovat žádné překážky. Uspořádání pracoviště by mělo být takové, aby práce byla vykonávána bezpečně a pohodlně. Zde hovoříme např. o vhodné výšce pracovní plochy, aby nedocházelo ke zbytečnému ohýbání a natahování pracovníka.

Také je nutné brát ohled na vhodné sezení, v případě, že je práce prováděna v sedě. Problematický je také hluk na pracovišti, kdy je nutné se seznámit s limity ustáleného a proměnného hluku na pracovišti. Závěrem nesmíme opomenout na zabezpečování zařízení, jichž je k dispozici velké množství, jde např. o alarmy či přístupové karty pro zaměstnance. (Friis, 2016, s. 179-184)

2.3.8 Kouření na pracovišti

K problematice kouření na pracovišti se ve své publikaci vyjadřují autorky Neščáková a Marelová (2013, s. 209) takto: *„firma ve smyslu zaměstnavatele má plné právo zakotvené zákoníkem práce absolutně zakázat kouření v prostorách firmy a na jejích pracovištích. Je pouze na libovůli zaměstnavatele, zda je ochoten zřídit tzv. kuřárny, nebo koutky pro kuřáky.“*

Zaměstnavatel má tedy právo vydat zákaz kouření kdykoli a zaměstnanec je povinen zákaz kouření plně respektovat a dodržovat. Jestliže je zaměstnavatel vůči kouření tolerantní, může umožnit zaměstnancům kouřit na vymezených místech. Zde nastává problematika respektování rovného přístupu a příležitostí k zaměstnancům, neboť vykouření cigarety může být otázkou až deseti minut. Do pracovní doby zaměstnance se však přestávka na kouření nijak nezapočítává. Jako příklad lze uvést situaci, kdy zaměstnanec kuřák, vykouří během směny např. 10 cigaret. Na rozdíl od zaměstnance, který je nekuřák, může být jeho pracovní doba až o hodinu kratší. Záleží tedy na zaměstnavateli, aby stanovil určitá pravidla, kdy je možné, aby kuřák mohl přerušit pracovní dobu, případně, jak by si tuto dobu mohl napracovat. V rámci praxe se nabízí dvě doporučení. Prvním z nich je, že zaměstnanec – kuřák smí kouřit pouze v rámci stanovených přestávek, případně bezpečnostních přestávek. Druhým doporučením je, že pokud zaměstnanec – kuřák jde kouřit, eviduje, např. skrze evidenci docházkového systému, ukončení a následně počátek své práce. Tyto individuální přestávky je poté povinen si napracovat. (Neščáková a Marelová, 2013, s. 209-210)

2.3.9 Alkohol a další návykové látky na pracovišti

U alkoholu a návykových látek na pracovišti platí *„povinnost zaměstnance nepožívat alkoholické nápoje a nezneužívat jiné návykové látky na pracovištích zaměstnavatele a v pracovní době i mimo tato pracoviště, nevstupovat pod jejich vlivem na pracoviště zaměstnavatele. Zákaz požívání alkoholických nápojů se nevztahuje na zaměstnance, kteří pracují v nepříznivých mikroklimatických podmínkách, pokud požívají pivo se sníženým obsahem alkoholu, a na zaměstnance, u nichž požívání těchto nápojů je součástí plnění*

pracovních úkolů nebo je s plněním těchto úkolů obvykle spojeno.“ (Bršťáková, Průha a Bukovjan, 2014, s. 280)

V případě kontroly, zda není zaměstnanec pod vlivem alkoholu či jiných návykových látek, se dle zákona postupuje tak, že zaměstnavatel určí písemně vedoucího zaměstnance, případně více vedoucích zaměstnanců, kteří budou mít právo vydat v písemné formě pokyn, na jehož základě bude mít zaměstnanec povinnost podrobit se kontrole, zda není pod vlivem alkoholu a jiných návykových látek. Výsledek této kontroly je doporučeno zaznamenat do příslušného formuláře, kde budou doloženy veškeré důležité údaje, např. zjištěné hodnoty, svědci, podpisy zúčastněných a také popis chování zaměstnance, který je kontrolován, včetně jeho verbálních i neverbálních projevů. (Šenk, c2013, s. 36)

2.4 AUDIT OCHRANY ZDRAVÍ A BEZPEČNOSTI PŘI PRÁCI

Úvodem bych chtěl zmínit, že rozlišujeme dva základní druhy auditu, interní a externí. Nejprve si představíme audit externí a následně pak audit interní, který je více rozmanitější a pro tuto bakalářskou práci významnější. Hlavní rozdíl mezi zmíněnými audity, jak již z názvu vypovídá, je fakt, že interní audit je prováděn skrze vlastní zaměstnance v dané společnosti, načež externí audit je uskutečňován odborníky, kteří nejsou ve společnosti, která prochází auditem, zaměstnání a nejsou nijak vázáni na společnost a její pracovníky ve vedení. Dále je možné charakterizovat výše zmíněné druhy auditů na základě jejich cílů, kdy cílem externího auditu je především vyjádření názoru na finanční oblast společnosti v určitém období. Oproti tomu interní audit není omezen pouze na oblast finanční a ekonomickou, ale zaobírá se celou oblastí aktivit v dané společnosti. (Dvořáček, 2003, s. 18)

Internímu auditu se blíže věnuje autor Dvořáček (2003, s. 12), který uvádí, že *„základním předpokladem úspěšného interního auditu je nezávislost. Interní auditoři jsou nezávislí, jestliže mohou vykonávat svou práci svobodně a nezávisle. Nezávislost umožňuje interním auditorům vynášet nestranné a nezaujaté soudy, důležité pro řádné vedení auditů. Je dosahována organizačním statutem a objektivitou.“* Mezi základní úkoly interního auditu patří např.:

- Neustálá analýza podniku, sledovat jeho správné řízení a navrhnout vhodná opatření a doporučení;
- kontrola správnosti plnění pokynů a norem od vedení podniku;

- ověřování spolehlivosti informačního systému v rámci podniku;
- sledování a evidence kontrol, prováděných ve všech činnostech, systémech a strukturách podniku;
- podávat informace vedení podniku o veškerých odhalených nesrovnalostech a anomáliích, a doporučit způsob, jak je odstranit;
- věnovat pozornost novým systémům řízení a vytvářet prostředí, které je otevřeno novým změnám,
- zabezpečovat a vyhodnocovat materiální i lidské zdroje podniku, včetně kontroly jejich adekvátního využití;
- realizace speciálních studií k pověření znalosti celého podniku, včetně jeho ekonomické situace.

(Dvořáček, 2003, s. 13)

Audit ochrany zdraví a bezpečnosti při práci obstarává ucelenější přehled veškerých politických aspektů, a to včetně určitých postupů a programů, které se týkají oblasti ochrany zdraví a bezpečnosti při práci. (Armstrong a Taylor, 2015, s. 676).

Zjednodušeně je možné říci, že prostřednictvím auditu BOZP zjišťujeme, proč některé věci nefungují tak, jak by fungovat měly, a hledáme vhodný způsob, jakým bychom vybudovali spolehlivý a již plně funkční bezpečnostní systém. V rámci auditu dochází nejprve k identifikaci nebezpečí, dále se hodnotí získaná rizika v oblasti bezpečnosti a následně se volí náhradní řešení, které zvyšuje bezpečnost, a to včetně ochrany zdraví zaměstnanců. Je důležité, aby byl systém řízení BOZP stále ověřován, neboť v pracovním prostředí se bezpečnostní rizika mohou objevit kdykoliv a kdekoliv. Je důležité zmínit, že součástí pravidelných auditů musí být také dokumentace BOZP. Tato dokumentace musí odpovídat aktuálně platné legislativě a konkrétním požadavkům z oblasti bezpečnosti práce. (BOZP.cz, 2015)

Podle Paina (2018) by audity měly být za normálních okolností prováděny s určitou periodickou frekvencí podle předem stanoveného plánu auditu, avšak mohou být také vyvolány nějakou významnou změnou nebo událostí v organizaci. Neplánovaný audit může být způsoben např. změnou vedení, konkrétním incidentem nebo potřebou sledování

konkrétních neshod. Četnost plánovaných auditů dle Paina závisí na posouzení vedení organizace. Je podstatné zmínit, že mezi časem potřebným pro samotný audit je třeba také dostatek času k provedení nápravných opatření. Jakmile je stanoven plán auditu, je nutné, aby jeho dodržování zaměstnanci organizace vnímali jako měřítko závazku vrcholového vedení, a to v souvislosti k otázkám bezpečnosti, ochrany zdraví a životního prostředí obecně. Tedy nejen k procesu auditu obecně.

Mezi osoby, které mohou provádět audity bezpečnosti, patří poradci pro bezpečnost či personalisté. Je však nutno podotknout, že je vhodné také zapojení manažerů a představitelů odborů. Provádění auditů je pod tzv. záštitou výboru pro ochranu zdraví a bezpečnosti při práci, kdy jejich členové se zde nacházejí v hlavní roli. Za provádění auditů bezpečnosti v rámci svých útvarů nesou zodpovědnost manažeři. Je však lepší, pokud dojde k proškolení jednotlivých členů útvarů, právě k provádění auditů v určitých oblastech. Velmi užitečné je mít předem připravený tzv. checklist, neboli kontrolní seznam bodů, na který bude audit zaměřen a také formulář, který bude sloužit k zaznamenávání výsledků auditu. (Armstrong a Taylor, 2015, s. 676)

II. PRAKTICKÁ ČÁST

3 ZÁKLADNÍ INFORMACE O AUDITOVANÉ SPOLEČNOSTI

Pro praktickou část mé bakalářské práce jsem si vybral společnost Moravia Cans, a.s., ve které v současné době pracuji a která se zabývá výrobou aerosolových nádobek. Tato část práce obsahuje komplexní audit bezpečnosti a ochrany zdraví při práci v procesu výroby aerosolových nádobek v této společnosti.

Společnost Moravia Cans, a.s. sídlí v Bojkovicích. Byla založena v roce 1992, kdy byla odkoupena v rámci privatizačního procesu České republiky. Navázala tak na výrobu hliníkových aerosolových nádobek, které byly vyráběny v dřívější Zevetě pomocí poloautomatizovaných linek, kde se začátky výroby těchto nádobek datují k roku 1966. Společnost nejprve získala v roce 1997 certifikaci ISO 9001 a následně v roce 2004 certifikaci ISO 14001, kdy byly vyvinuty a vyrobeny první plně tvarované nádobky. V roce 2005 byl instalován první stěnový žehlící stroj spojený s linkou s 56 ořezávacími stanicemi, které vytvářejí plechovky o 30% lehčí. V roce 2006 byla instalována linka se 104 stanicemi stahovacího listu pro komplexnější tvarování.

Společnost má vlastní specializovanou skupinu výzkumu a vývoje a podařilo se jí již několik světových prvenství:

- 1) V roce 2011 zprovoznění nejrychlejší linky pro nárazové protlačování hliníkových monoblokových aerosolových nádobek na světě.
- 2) V roce 2012 první light-tester na světě instalovaný pro detekci miniaturních otvorů v hliníkových aerosolových nádobkách.
- 3) v roce 2013 světové prvenství ve výrobě nárazově vytlačovaných hliníkových aerosolových nádobek ze 100 % recyklovaného materiálu. Z nedávné historie lze zmínit instalaci off-line potiskovačky v roce 2015 a v roce 2016 výstavbu nové výrobní haly a postupné zavedení dvou linek v této hale.

Společnost má nyní přes 480 zaměstnanců, je předním evropským výrobcem aerosolových nádobek, exportuje do 36 zemí a za poslední tři roky u ní dochází k růstu přes 60 %. Disponuje 10 linkami umístěnými ve 4 výrobních halách, několika sklady, dílnami, nástrojárnou a dalšími prostory, má on-line systém měření kvality s cloudovým úložištěm, vlastní program udržitelnosti, je členem organizace Carbon Disclosure Project.

3.1 POPIS PROCESU VÝROBY AEROSOLOVÉ NÁDOBKY VE SPOLEČNOSTI

Hlavní činností firmy je výroba aerosolových nádobek, proces jejich výroby zahrnuje několik kroků, které jsou popsány v této kapitole. Prvním krokem je plánování výroby, kde se určí časový harmonogram výroby, z jakého druhu kalot se bude nádobka vyrábět, průměr nádoby, výška nádoby a linka na které se bude nádobka vyrábět. Tento úvodní proces má na starosti plánovač z oddělení plánování.

Další kroky v procesu výroby spadají pod zodpovědnost seřizovače ve výrobním oddělení. Nejprve se připraví na výrobní lince potřebné kaloty, podle průměru nádoby. Připravené kaloty se vysypou do mazacího bubnu, ve kterém se mažou speciálním mazadlem a následně jsou přepravovány dopravníkem do lisu, kde se lisují, čímž vznikají dutinky. Dutinky se pak ořezávají na potřebnou délku, ořez nesmí obsahovat žádné ostřiny a otřepy. Po oříznutí následuje proces protahování dutinky na protahovacím stroji pomocí protahovacích trnů. Po protáhnutí se dutinky odmašťují a vysušují. Odmaštěné dutinky nesmí mít na povrchu žádné nečistoty.

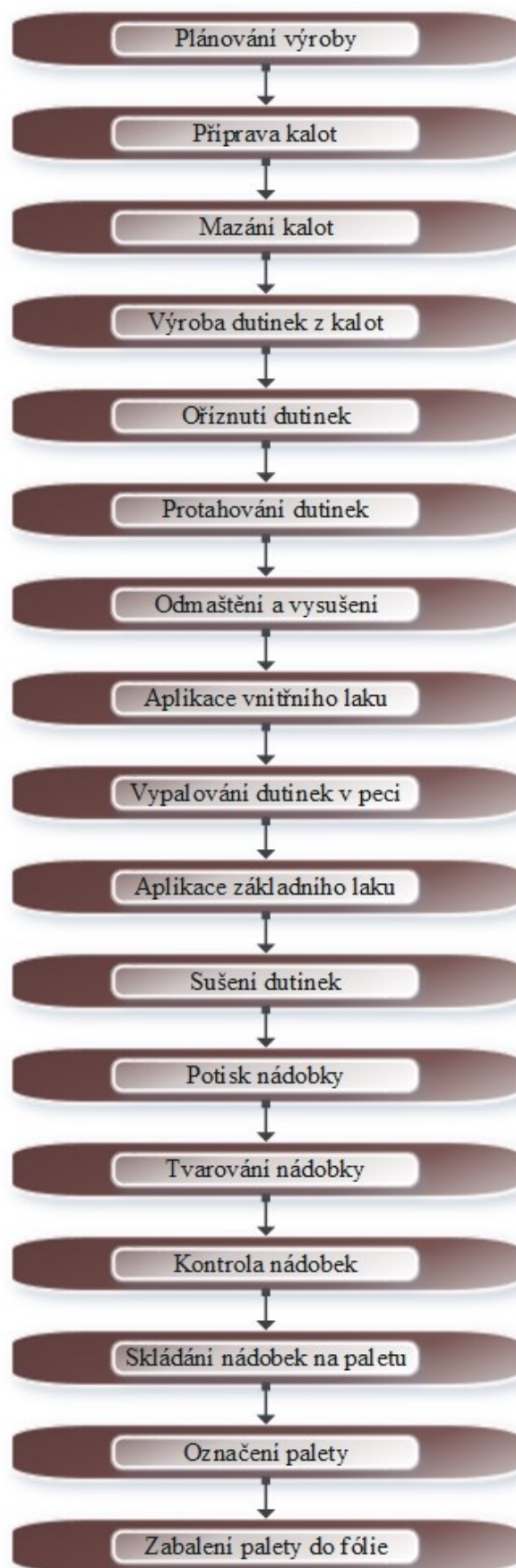
Poté následuje aplikace vnitřního laku, která se provádí na stříkacím automatu. Lakování se musí provádět precizně tak, aby vytvořilo souvislý lakový film, a poté se dutinky vypalují v peci. Vnitřní lakování se musí hodnotit podle kritérií, jako jsou vzhled, hladkost, lesk a stejnoměrnost.

Po vnitřním lakování následuje aplikace základního laku, který se nanáší na vnější povrch dutinky pomocí válců. Poté se dutinky předsuší v peci a zkontroluje se, zda lak zajišťuje, hladký povrch s dokonalým krytím a přilnavostí na kov.

Dalším krokem je potisk nádobek, který se provádí na offline potiskovacím stroji a aplikují se jednotlivé barevné pasty na nádobku. Poté se nanáší krycí lak, který je lesklý či matný.

Posledním krokem při výrobě aerosolové nádoby je tvarování na stahovacím lisu, kde se nádoby tvarují tak, aby bylo dosaženo požadovaného tvaru.

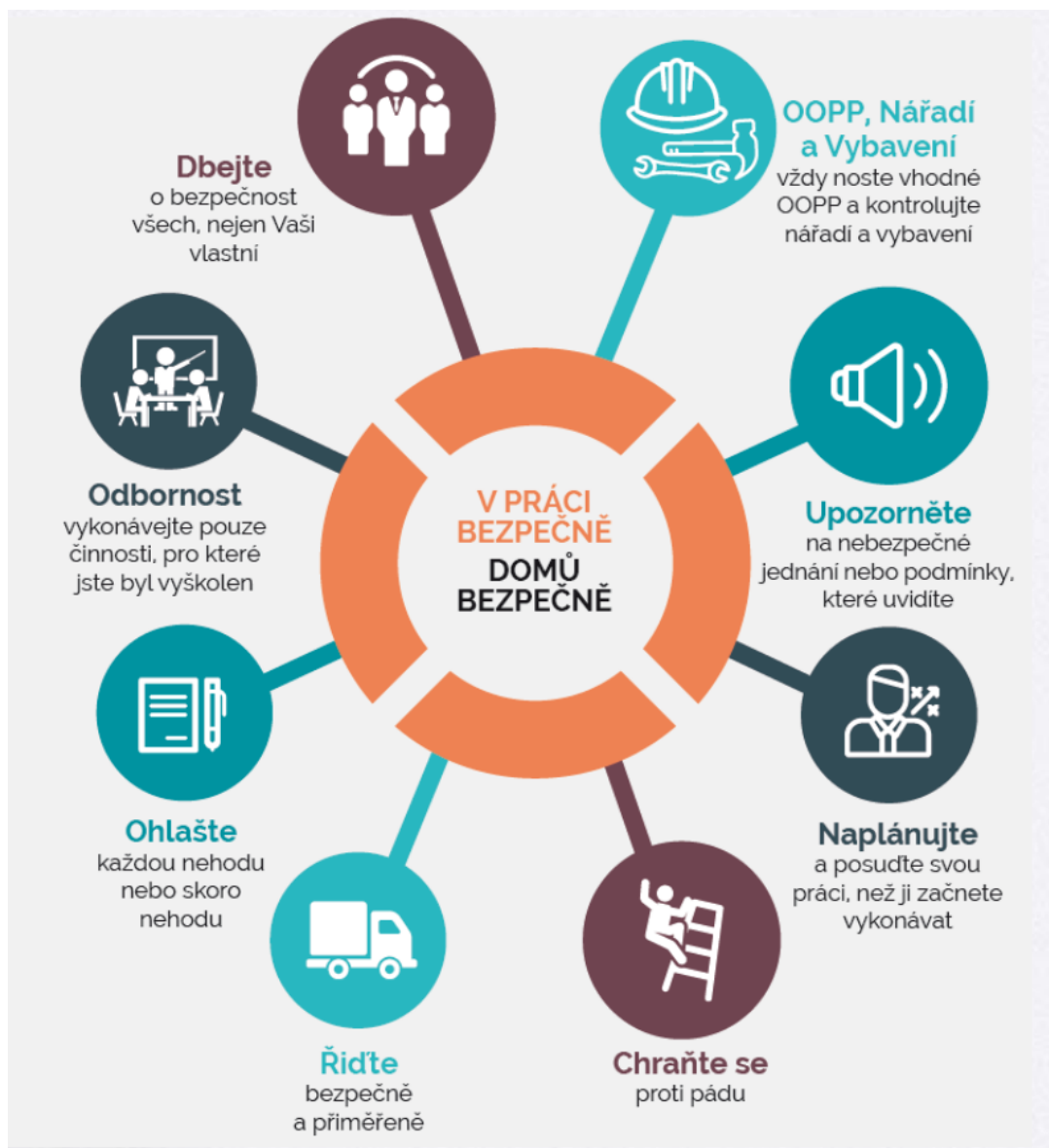
Hotové nádoby jsou ze stahovacího lisu přeneseny dopravníkem na stůl, kde je pracovnice paletizace kontrolují a vyřazují, pokud na nich zjistí vady. Nepoškozené nádoby nabírá paletizační hlava a skládá je do krabicových proložek, které jsou umístěny na dřevěné paletě. Každá paleta je označena údaji, kde je uveden název, číslo objednávky, datum výroby, počet kusů na paletě. Nakonec se proložky na paletě upevní a na balícím stroji se celá paleta zabalí do fólie. Celý proces výroby probíhá v prostorách jedné linky, jednotlivé stroje jsou seřazeny za sebou přesně dle navazujících operací.



Obrázek 1 Proces výroby aerosolové nádobky, zdroj: vlastní

4 AUDIT BEZPEČNOSTI A OCHRANY ZDRAVÍ PŘI PRÁCI VE SPOLEČNOSTI

Tato kapitola se věnuje komplexnímu auditu BOZP ve společnosti Moravia Cans, a.s. Sestává z několika samostatných částí, které dohromady tvoří širší pohled na auditovanou společnost. Konkrétně se jedná o posouzení současného stavu BOZP ve společnosti na základě informací a údajů poskytnutých od společnosti a dostupných volně na internetu, dále potom o dotazníkové šetření mezi zaměstnanci za účelem zjištění jejich pohledu na stav BOZP ve firmě. Na závěr pak bezpečnostní audit vybraného pracoviště Nástrojárny, který sestává z kontrolního seznamu otázek se zaměřením na klíčové oblasti BOZP a návazného hodnotícího listu situace na tomto pracovišti.



Obrázek 2 Bezpečnostní pravidla Moravia Cans, zdroj: vlastní

4.1 POSOUZENÍ SOUČASNÉHO STAVU BOZP VE SPOLEČNOSTI

K posouzení současného stavu v oblasti BOZP ve společnosti byly využity informace z aktuálních dokumentů poskytnutých přímo od firmy samotné a jejího manažera BOZP, který má v kompetenci výlučně tuto oblast. Dále informace dostupné veřejně k dispozici na internetu a ve výročních zprávách a současně z mé vlastní pracovní praxe ve společnosti. Politika bezpečnosti a ochrany zdraví při práci, bezpečnosti a kvality výrobků a environmentálního systému a hygieny je integrovanou součástí celkové strategie společnosti a je komplexně rozpracovaná, společnost je držitelem certifikátů ČSN EN ISO 9001:2016 – Systém managementu kvality, ČSN EN ISO 14 001:2016 – Systém environmentálního managementu, ČSN EN ISO 45 001:2018 – Systémy managementu bezpečnosti a ochrany zdraví při práci a BRC IoP – Hygiena.

4.1.1 Školení zaměstnanců

Školení zaměstnanců je ve společnosti nastaveno samostatnou interní směrnicí, která definuje, jaká školení jsou prováděna, jejich rozdělení a co každé obsahuje, podrobněji definované druhy školení, zkoušky a dokumentaci, včetně příložených tematických plánů a časového rozvrhu jednotlivých typů školení. Všichni zaměstnanci jsou školeni o BOZP, PO a BRC/IoP, školení jsou v tematických plánech rozdělena rámcově na:

- 1) vstupní školení nových zaměstnanců,
- 2) periodické školení zaměstnanců,
- 3) školení vedoucích zaměstnanců,
- 4) školení externích zaměstnanců.

Školení nových zaměstnanců probíhá každý měsíc, před nástupem do zaměstnání. Pokud je potřeba vstupní školení urgentněji, je možnost ho provést individuálně. Školení stálých zaměstnanců probíhá jednou ročně buď prezenční formou, někdy také online formou. BOZP školení probíhá online pomocí systému EDUNIO.

Pro vybrané zaměstnance je nutné školení práce ve výškách, jeřábnické školení a vazačské školení, školení řidičů referentských vozidel, školení obsluhy pojízdné zdvihací pracovní plošiny, obsluhy vysokozdvíhých manipulačních vozíků a školení poskytování první pomoci. Tato školení probíhají vždy jednou ročně. Školení svářečů probíhá jednou za 2 roky. Školení zaměstnanců elektro, obsluhy tlakových zařízení a obsluhy plynových zařízení

probíhá jednou za 3 roky. Před vstupem do areálu jsou vždy také návštěvy a jiné cizí osoby na vrátnici seznámeny s riziky a obdrží bezpečnostní brožuru.

Vstupní školení zaměstnanců je prováděno BOZP manažerem, je systematicky zpracováno a obsahuje následující oblasti: povinnosti zaměstnavatele a zaměstnance, kategorizaci prací, informace o lékařské prohlídce, nebezpečí a rizika na pracovišti, ochranné pracovní prostředky, bezpečnost chodců, chemické látky, skoronehody a úrazy, práci ve výškách, bezpečnost v dopravě, manipulaci s břemeny a jejich skladování, bezpečnostní prvky, nebezpečné odpady, ostatní odpady, problematiku BRC/IoP, havárie, požární ochranu, požárně bezpečnostní zařízení, disciplínu a s ní spojený systém zelených, žlutých a červených karet.

4.1.2 Kategorizace prací

Ve společnosti je nastavena kategorizace prací, která je definována a popsána v interní firemní směrnici. Účelem této kategorizace je dle směrnice určení rizikových faktorů a jejich vlivů během práce a hodnocení rizik pro jednotlivé pracovní pozice. Při kategorizaci je hodnoceno celkem 14 faktorů pracovních podmínek. Práce jsou rozděleny do kategorií 1-4, kdy 4 je nejrizikovější. Riziko je posuzováno jako kombinace míry nebezpečí a pravděpodobnosti ohrožení. Do 1 a 2 kategorie zařazuje pracovní pozice sám zaměstnavatel, do 3 a 4 kategorie rozhoduje příslušný orgán ochrany veřejného zdraví. U kategorií III. – IV. (rizikové) jsou nutná opatření na ochranu zaměstnanců. Zaměstnanec je seznámen se zařazením do kategorie při vstupním školení a na základě výsledků kategorizace je také stanovena periodicita lékařských prohlídek.

Součástí směrnice je Kategorizace prací, která zobrazuje komplexní hodnocení pracovních pozic a návrh na zařazení do kategorií ve společnosti Moravia Cans – viz příloha P I. Bere v potaz směnnost dané pozice a 14 rizikových faktorů pracovních podmínek jako např. hluk, prach, chemické látky či fyzická zátěž. 61 pracovních míst je zařazeno v kategorii 1, 24 v kategorii 2 a v kategorii 3 je celkem 7 pracovních míst. U každého pracovního místa je uvedeno, kolika pracovníky je obsazeno. U kategorií 2 a 3 jsou vždy uvedena nutná opatření k ochraně zdraví zaměstnanců.

4.1.3 Pracovní lékařské služby ve společnosti

Pracovnílékařské služby jsou ošetřeny interní firemní směrnici „Zdravotní způsobilost“, která určuje pravidla a povinnosti k zajištění zdravotní způsobilosti pro výkon práce u všech

zaměstnanců. Směrnice upravuje závodní preventivní péči pro zaměstnance společnosti a definuje zdravotní způsobilost. Společnost má svého lékaře závodní preventivní péče, MUDr. Jindřicha Navrátila se sídlem v Bojkovicích, u nějž jsou zaměstnanci povinni podrobit se předepsaným lékařským prohlídkám. Jedná se o vstupní, periodické a výstupní prohlídky zdravotní způsobilosti zaměstnance. Ve společnosti jsou prováděny práce se zvýšeným nebezpečím ohrožení zdraví zaměstnanců, tj. práce rizikové, v kategorii 3. a 4. a případně také v kategorii druhé, od čehož se odvíjí četnost a rozsah pravidelných prohlídek. Pracovníci jsou povinni podstoupit vstupní lékařské vyšetření před zahájením zaměstnání, pracovníci ve výrobě podstupují periodické lékařské prohlídky jednou za 2 roky, vybraní pracovníci absolvují i speciální prohlídku sluchu, když pracují v prostředí s hlukem přesahujícím 85db.

Realizaci lékařských prohlídek spravuje ve společnosti personální oddělení, které zajišťuje také archivaci zdravotních dokladů a zpracovává plán preventivních lékařských prohlídek, k čemuž využívá program PERM. Jeho pracovníci pravidelně kontrolují dobu platnosti lékařské prohlídky a nově nastupující zaměstnance a vydávají těmto pracovníkům s předstihem žádanku k lékaři na pracovní prohlídku.

4.1.4 Pracovní úrazy

Společnost má vlastní interní směrnici Pracovní úrazy, která definuje povinnosti zaměstnavatele, zaměstnanců a vedoucích zaměstnanců při vzniku pracovního úrazu, dále pak povinnosti zaměstnance zodpovědného za BOZP a za mzdové účetnictví ve věcech týkajících se pracovních úrazů. Zahrnuje také kategorie úrazů, které jsou následující:

- 1) první předlékařská pomoc,
- 2) ošetření u lékaře/v lékařském zařízení,
- 3) změněná/omezená pracovní schopnost,
- 4) pracovní neschopnost,
- 5) smrtelný úraz,
- 6) jiný případ – např. kdy úraz nesouvisel s prací.

Směrnice dále určuje evidenci úrazů, odpovědnost za škodu a náhradu škody a diagram postupu v případě úrazu – viz příloha P II. V diagramu je zakreslen přehledně celý postup krok za krokem při ohlašování úrazu ve firmě.

Úrazy jsou ve společnosti evidovány v knize úrazů, která je vedena v listinné podobě a 1x měsíčně je přepisována do elektronické podoby. Do knihy úrazů má přístup každý vedoucí pracovník, který je současně zodpovědný za zapsání úrazu na jeho pracovišti do této knihy. Tato evidence je současně zálohována paralelně zaměstnancem zodpovědným za BOZP tak, aby k záloze měl přístup pouze tento pracovník a nemohlo dojít ke smazání dat. V knize úrazů jsou u každého úrazu podrobně evidovány jméno poraněného, datum a čas, místo, kategorie úrazu, druh zranění a jeho zdroj, příčina, popis úrazového děje a zda byl proveden test na alkohol, včetně jeho výsledku.

Úrazy, jejichž následkem je pracovní neschopnost delší než 3 kalendářní dny, vyžadují sepsání Záznamu o úrazu. Záznam o úrazu sepisuje zaměstnanec zodpovědný za BOZP ve spolupráci s vedoucím pracovníkem dle vzorového dokumentu, podepisují jej pak vedoucí zaměstnanec, svědci, zástupce odborové organizace a postižený zaměstnanec.

Pro představu nehodovosti nabízí následující tabulka přehled úrazů ve společnosti za posledních 5 let, včetně kategorie úrazu.

Tabulka 1 Statistika pracovních úrazů; zdroj: interní dokumenty Moravia Cans a.s.

Rok	Pracovních úrazů celkem	Poskytnutí první pomoci ¹	Ošetření lékařem ²	Pracovní neschopnost ³	Jiný případ ⁴
2018	19	13	1	4	1
2019	19	12	4	1	2
2020	27	13	2	11	1
2021	15	7	4	3	1
2022	18	5	4	9	0

1 – pracovní úrazy, kdy byla poskytnuta první pomoc v podobě ošetření školeným personálem firmy, 2 – poskytnuta první pomoc lékařem, beze změny pracovní schopnosti, 3 – zaměstnanec vlivem pracovního úrazu/zjištění nemoci z povolání zůstane následující den po úrazu v pracovní neschopnosti, 4 – úraz či zhoršený zdravotní stav nesouvisel s prací zaměstnance.

Z tabulky vyplývá, že v roce 2020 došlo k výraznému nárůstu pracovních úrazů, zejména v kategorii pracovních neschopností, v následujícím roce naopak došlo k výraznému poklesu a to i oproti letem předchozím. V roce 2022 je tendence opět vzrůstající, opět především v kategorii pracovních neschopností. Naopak v kategorii poskytnutí první pomoci školeným personálem dochází k postupnému snižování úrazů a u úrazů s ošetřením lékařem zůstává počet incidencí s drobnými výkyvy stejný. Za sledované období také nedošlo ve firmě k žádnému smrtelnému úrazu.

Z evidence jednotlivých úrazů vyplývá, že k pracovní neschopnosti došlo za celé sledované období 10x z důvodu zakopnutí o různé nerovnosti, schodky či uklouznutí, 2x došlo k upadnutí ze žebříku, dále k pohmožděním prstů či rukou při kontrole či manipulaci se stroji a z jiných důvodů. V roce 2021 se např. uvolnil podavač a spadl na dlaň pracovníka, čímž došlo k poranění ruky. V roce 2022 zaměstnanec vykročil z budovy na stezku pro pěší, kde mu přejel nohu rychle jedoucí vysokozdvíhový vozík. Zaměstnanec byl ošetřen a převezen na rentgen. Lékař byl přivolán několikrát z důvodu přiskřípnutého prstu, zvrtilého kotníku, pádu cizího tělesa do očí, v roce 2021 byla při pádu zaměstnance z důvodu ztráty rovnováhy při přecházení mezi halami přivolána rychlá záchranná služba, protože se zaměstnanec uhodil do hlavy a nesrozumitelně komunikoval.

Pro případ potřeby poskytnutí první pomoci po úrazu jsou v prostorách společnosti rozmístěny v každé výrobní hale na viditelném a dobře dostupném místě velké panely „První pomoc a hlášení skoronehody“ – viz obrázek 3 níže, které jsou výrazně označeny a obsahují lékárničku, defibrilátor a návod k jeho ovládnutí, fyziologický roztok pro výplach očí, základní návody a postupy první pomoci, standardy první pomoci a formuláře. Lékárničky samotné jsou rozmístěny nejen v každé výrobní hale, ale také v mistrovně, kontrole H104, dílnách údržby, skladech 101 a 107, nástrojárně a zámečnické dílně, technologii potisku a 2x v ČOV. Ve společnosti je vyškoleno několik zaměstnanců v poskytování první pomoci a na každém pracovišti je minimálně jeden. Školení první pomoci probíhá vždy 1x ročně.



Obrázek 3 První pomoc a hlášení skoronehody, zdroj: vlastní

4.1.4.1 *Skoronehody*

Dle vnitřní firemní směrnice o pracovních úrazech mají zaměstnanci povinnost hlásit svému nadřízenému také tzv. skoronehody. Skoronehoda je událost, při které nedošlo k žádné škodě ani zranění, ale pokud by se událost odvíjela jen trochu jinak, ke škodě nebo zranění by došlo. Firma tímto usiluje o snižování úrazovosti formou preventivních opatření v potenciálně rizikových místech.

Zaměstnanci mohou hlásit tzv. skoronehody prostřednictvím papírového nebo elektronického formuláře, případně ústně svému nadřízenému. Formulář ohlášení skoronehody – viz příloha P III, obsahuje jméno oznamovatele, místo a jeho přesné určení, zařazení skoronehody, pole na popis události a na návrh na zlepšení. Společnost zaměstnance motivuje k nahlašování skoronehod prostřednictvím programu dárkových poukazů, kdy všechny hlášenky jsou pravidelně zaevidovány, zpracovány a na začátku každého měsíce jsou vylosováni 3 výherci, kteří vyhrají dárkové poukazy na 750,-Kč, 1000,-Kč a 1500,-Kč. Zaměstnanci jsou tímto programem motivováni a měsíčně je nahlašováno řádově 4-6 skoronehod.

4.1.4.2 *Disciplinární systém karet*

Jako další nástroj ke zlepšení prevence úrazovosti využívá společnost Moravia Cans a.s. disciplinární systém zelených, žlutých a červených karet. Tento nástroj je ošetřen vnitřní firemní směrníci „Disciplinární směrnice zelené, žluté a červené karty“, která se týká oblasti BOZP, ŽP, BRC/IoP nebo PO. Zelenou kartu dostává zaměstnanec za mimořádný počin či chování v této oblasti, návrh na udělení přináší vedoucí zaměstnanci a schvaluje ji manažer oddělení. Zaměstnanec, který obdrží zelenou kartu, získá bonus ve formě 500 bodů v systému Cafeteria Benefitů ve firmě. Uděluje se např. za zabránění poškození zdraví jiného zaměstnance či aktivní zapojení do zvyšování úrovně bezpečnosti. Žlutou kartu dostane pracovník, který poruší pravidla ve výše uvedené oblasti, může být udělena vedoucími zaměstnanci a má platnost 3 měsíce, týká se např. nenošení OOPP, nedodržování pravidel BRC/IoP apod. Červenou kartu obdrží pracovník, když během 3 měsíců dostane 2x žlutou kartu či za závažné porušení pravidel, jako např. práce ve výškách bez zajištění, úmyslný zásah do zařízení, kouření či alkohol na pracovišti. Udělování červených karet je pak spojeno se stržením části odměn, vytýkacími dopisy a postupy dle platné legislativy pro případy podání výpovědi zaměstnavatelem.

V roce 2022 byla udělena zelená karta např. za pohotovou reakci zaměstnance, díky které kolegyně neutrpěla vážnější zranění ve výrobě či za aktivní přístup při rozjezdech průměru a tvarů. Žlutá karta byla udělena např. za porušení disciplíny pro nenošení OOPP, přenášení kávy přes výrobní halu, nenošení bezpečnostní obuvi, nedodržování pravidel BRC – nošení řetízků, náušnic apod. Červená karta byla udělena např. několikrát za proměněnou druhou žlutou kartu za pohyb na dílně bez OOPP, za používání zakázaného zalamovacího nože a jídlo na pracovišti či za vážné porušení legislativních předpisů u povinností seřizovače.

4.1.5 Poskytování OOPP

Poskytování ochranných pracovních prostředků definuje ve firmě „Směrnice OOPP Osobní ochranné pracovní prostředky“, v níž je specifikován přehled odpovědnosti za výdej OOPP, rozsah poskytování OOPP, čištění a údržbu pracovních oděvů, objednání a výdej OOPP, poskytování mycích, čistících a dezinfekčních prostředků a také ochranných nápojů. Dle směrnice je za rozhodnutí o poskytování OOPP a stanovení limitů zodpovědný manažer BOZP, ve spolupráci s manažery oddělení a mistry. Prostředky zaměstnancům poskytuje mistr a/nebo asistentka mistra, v automatu si zaměstnanci vyzvedávají ochranu sluchu, rukavice, brýle, respirátory, a to na základě přiložení a načtení osobní karty zaměstnance, výdej je tak evidován v systému PERM – viz. obrázek 4. Asistentka mistra zadává evidenci výdeje také do tohoto systému, současně kontroluje skladové zásoby a při nedostatku objednává u BOZP manažera.

Součástí směrnice je i seznam OOPP dle jednotlivých profesí, který je zpracován v přehledném samostatném dokumentu. Je v něm podrobně rozepsáno pro jednotlivé profese na specifických pracovištích, jaký druh OOPP jim náleží, včetně normy, specifikace prostředku, kdy ho má pracovník používat a kolik ks mu náleží, rozsah použití a jméno zodpovědného zaměstnance k vyzvednutí. Např. obsluha linky – kalotář má nárok na 1 pár bezpečnostní obuvi každých 12 měsíců, vyrobený dle normy ČSN EN 20345, specifikace S1/S1P/S2/S3, je určen k nošení trvale při práci, k výdeji u asistentky mistra. Dále má nárok každých 12 měsíců na pracovní kalhoty, blůzu, triko, každých 36 měsíců na zimní bundu, dle opotřebení ochranné rukavice pro mechanickou ochranu a chemicky odolné, gumovou zástěru chemicky odolnou, ochranné brýle, ucpávku sluchu a pro čištění odmašťovaček vždy jednorázový oblek.

Čištění a údržba pracovních oděvů je prováděna 1x týdně a je zajišťována společností, která k tomuto využívá služby externího dodavatele. Směrnice také stanovuje postup, pokud manažer oddělení potřebuje zajistit nový druh OOPP.



Obrázek 4 Automat na OOPP, zdroj: vlastní

4.1.6 Bezpečnostní značení

Bezpečnostní značení je umístěno řádně na všech nezbytných místech v prostorách společnosti. Spadají sem požárně bezpečnostní zařízení, vč. hasicích přístrojů, které jsou řádně označeny bezpečnostními značkami požární ochrany. Je vytvořen únikový plán, který je vyvěšen v každé budově a bezpečnostními značkami jsou opatřeny všechny jeho součásti, jako např. únikové východy, shromaždiště atd. Dále také všechny stroje, technická zařízení a dopravní prostředky využívané ve společnosti jsou označeny, vybaveny ochrannými prvky a jsou pravidelně a řádně udržovány. Bezpečnost chodců je zajištěna v budovách bezpečnostními barevnými pruhy, v areálu vyznačenou stezkou pro pěší. Na zdech v jednotlivých budovách jsou vyvěšeny také plakáty bezpečnosti, diagram procesu ohlášení úrazu.

Pro návštěvy jsou připraveny pokyny a brožura „Bezpečnostní průvodce areálem společnosti“, které shrnují základní bezpečnostní pravidla pro pohyb v areálu, zahrnují přehled výstražných značení a jejich význam, povinné minimální ochranné pomůcky pro

jednotlivá pracoviště a pokyny pro případ požáru a úrazu. Externí návštěvníci, včetně zákazníků, dodavatelů či odběratelů jsou s pokyny seznámeni a podepisují čestné prohlášení.

4.1.7 Bezpečnost strojů a zařízení

Bezpečnost a funkčnost strojů ve společnosti je prováděna systematicky pracovníky údržby. Pravidelně v měsíčním intervalu je odstavena výrobní linka a provedena kontrola stroje. Pro elektro revize strojů má společnost určeného svého specialistu, který provádí revize strojů průběžně dle potřeby. Dále se provádí kontroly na zařízeních, u nichž je nebezpečí výbuchu, k tomuto jsou využívány služby externího specialisty.

4.1.8 Bezpečnost výrobků

Ve společnosti jsou vyráběny obaly, které jsou určené pro přímý styk s výrobky k balení kosmetických a hygienických produktů. Společnost je držitelem certifikátu BRC/IoP (British Retail Consortium / Institute of Packaging), což je mezinárodní standard zahrnující výrobu, zpracování a další nakládání s obaly určenými pro přímý a nepřímý styk s výrobky určenými k balení potravinářských, kosmetických a hygienických produktů. Jedná se o standardy definující požadavky související se zajišťováním bezpečnosti a zdravotní nezávadnosti výše uvedených produktů. Týká se především toho, co mohou či nemohou zaměstnanci na pracovišti nosit, dále konzumace potravin na pracovišti, hygieny na pracovišti, nošení ochranných pomůcek, systému prevence před hmyzem a jinými škůdci, zákazu používání nožů se zalamovací čepelí a další. Zaměstnanci jsou v tomto řádně proškolení a na pracovišti je umístěno potřebné výstražné značení.

4.1.9 Nebezpečné odpady

Ve společnosti dochází k manipulaci s nebezpečnými odpady. Jedná se o následující:

- 1) odpadní barvy a laky,
- 2) řezné kapaliny a emulze,
- 3) nechlorované hydraulické minerální oleje,
- 4) rozpouštědla a jejich směsi,
- 5) obaly obsahující zbytky nebezpečných látek,
- 6) absorpční činidla a filtrační materiály,
- 7) kaly z mokrého odsávání.

Pro každý odpad byl vypracován postup jeho značení a ukládání. Dále byla vypracována série identifikačních listů těchto nebezpečných odpadů, které obsahují vždy jeho název, značení, původce, zodpovědnou osobu za popis, zodpovědnou osobu jednat v této věci, vlastnosti odpadu, identifikaci nebezpečnosti, požadavky pro bezpečnou manipulaci, opatření při nehodách. Nebezpečné odpady mají na pracovišti pevně stanovené prostory k jejich uskladnění a jsou řádně označeny výstražným značením a popisem, jak s ním manipulovat a jaké ochranné pomůcky jsou k tomuto potřeba. – Viz příloha P IV.

Pro evidenci odpadu používá firma software ENVITA, každoročně se provádí kontrola veškerého vyvezeného odpadu, jehož zaevidované množství musí odpovídat vyvezenému množství. Při manipulaci se veškerý nebezpečný odpad vždy řádně označí, uloží do určené nádoby a je přenesen na shromaždiště nebezpečného odpadu ve firmě, odkud jeho likvidaci zajišťují 2 specializované společnosti.

4.2 DOTAZNÍKOVÉ ŠETŘENÍ

Pro získání co nejširšího množství informací k uplatňování BOZP v praxi ve společnosti Moravia Cans bylo provedeno dotazníkové šetření. Za tímto účelem byl vytvořen dotazník, který má celkem 24 srozumitelných otázek a jeho cílem bylo zjistit, jak zaměstnanci vnímají BOZP a jeho realizaci ve firmě.

Dotazník vyplnilo 114 zaměstnanců, kteří pracují převážně ve výrobních halách a ve skladech, jednalo se o anonymní dotazník. Vytisknutý dotazník jsem předal se svolením BOZP manažera osobně 120 zaměstnancům, kteří měli týden na jeho vyplnění. Vrátil se od 95 % dotazovaných zaměstnanců. Z celkového počtu 480 zaměstnanců to dělá 23 %, což je dostatečně vysoký podíl poskytující velkou vypovídající úroveň pro zhodnocení situace v oblasti BOZP ve firmě. Dotazník je součástí bakalářské práce v příloze P V: Dotazníkové šetření mezi zaměstnanci. Vyhodnocení tohoto šetření je založeno na odpovědích všech zapojených zaměstnanců, a to formou slovního ohodnocení, přehledů či grafů.

Dle výsledků tvořilo složení účastníků dotazníkového šetření 30 % žen a 70 % mužů. 56 % z nich pracuje ve společnosti více než 10 let, 25 % 6 až 10 let, 9 % 3-5 let a 10 % méně. Velká většina dotazovaných zaměstnanců (přes 80 %) tedy pracuje ve společnosti dlouhodobě.



Graf 1 *Je pro Vás BOZP důležitá?*

Jak znázorňuje graf 1, více než 2/3 zaměstnanců vnímá BOZP ve firmě jako důležité a zbývající 1/3 sice jako obtěžující, avšak svou pracovní povinnost. Tento výsledek ukazuje, že povědomí o BOZP je ve firmě vysoké a toto téma je zaměstnanci bráno vážně.

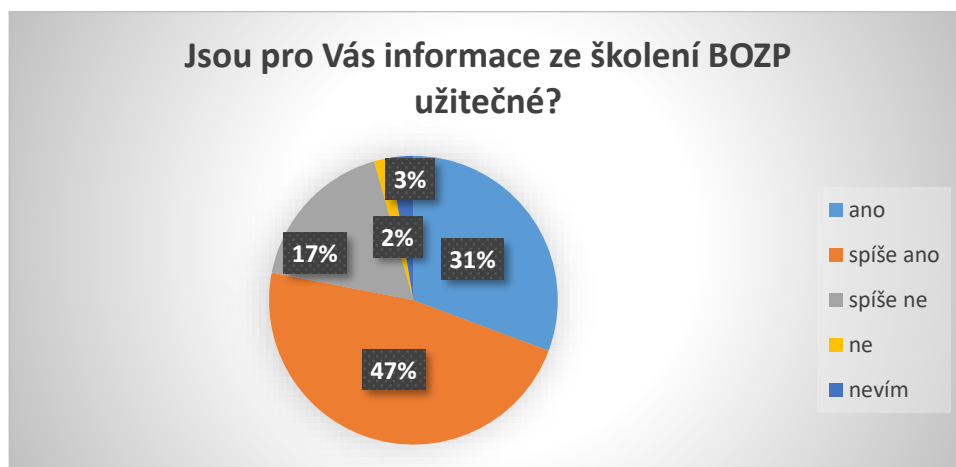


Graf 2 *Domníváte se, že je Vaše pracoviště bezpečné?*

Dle grafu znázorňujícího odpovědi na otázku 5 považuje převážná většina zaměstnanců své pracoviště za spíše bezpečné až bezpečné. Zbývajících 14 % dotázaných naopak své pracoviště za bezpečné nepovažuje. Z hlediska BOZP je množství kladných odpovědí pozitivní zpětná vazba, současně však záporné odpovědi signalizují prostor prozkoumat, v čem by mohlo dojít ještě ke zlepšení.

Otázky 6 a 7 se týkaly školení BOZP. Otázka 6 zjišťovala, jak často se konají školení BOZP na pracovišti. 92 % respondentů uvedlo, že 1x ročně, 5 % uvedlo jednou za 2-3 roky.

Zbývající 3 % (celkem 3 respondenti) uvedli, že školení BOZP na svém pracovišti nikdy neabsolvovali a současně pracují ve společnosti více než 6 let.



Graf 3 Jsou pro Vás informace ze školení BOZP užitečné?

Z odpovědí na otázku 7 vyplívá, že školení BOZP jsou pro převážnou většinu, tj. 78 % respondentů užitečná až spíše užitečná, naopak pro 19 % spíše až vůbec užitečná nejsou. Ze zjištěných výsledků lze zhodnotit oblast školení BOZP jako plně uspokojující, probíhající pravidelně. Bylo by současně vhodné prověřit, zda se jednalo o omyl a opravdu všichni zaměstnanci absolvují pravidelná povinná školení anebo je potřeba provádět v tomto směru větší kontrolu.



Graf 4 Domníváte se, že Vaše práce nese určitá zdravotní rizika?

Otázka 8 zjišťovala, do jaké míry vnímají zaměstnanci rizikovost své práce a jsou si tak vědomi potřeby ostražitosti a dodržování BOZP. Velká většina dotázaných, celkem 82 %,

se domnívá, že jejich práce nese určitá zdravotní rizika, pouze 16 % se domnívá, že spíše ne. U této otázky doplnilo několik zaměstnanců slovní poznámku, že zápach na jejich pracovišti je nadměrný a trápí je tečení krve z nosu a podrážděný krk, nikdo však tuto situaci neřeší. A byla doplněna poznámka, že zdravotní rizika jsou způsobena nadměrným tlakem ze strany nadřízených, což přináší vyčerpání a stres zaměstnanců a situace není řešena. Jedná se o podstatná zjištění pro zaměstnavatele, který by je měl prozkoumat a najít možná opatření pro jejich eliminaci.

Otázky 9–15 se týkaly oblasti pracovních úrazů. Z otázky 9 bylo zjištěno, že 16 % dotázaných (18 osob) utrpělo doposud zdravotní úraz na současné pracovní pozici, z toho 15 osob je zde více než 6 let. Jedná se o nízké procento úrazovosti vzhledem k časovému rozpětí.

Otázka 10 zjišťovala, o jaké úrazy k otázce 9 se jednalo – pořezání, tržnou ránu na ruce, přeražený palec, přetrženou šlachy, poraněný prst, 2x vyvrtlou nohu, utržený nehet a článek prstu, tržnou ránu na čele, zlomenou kůstku na chodidle či otevřenou zlomeninu – přicvaknutý prst strojem. Z otázky 11 bylo zjištěno, že 19 % dotázaných bylo během zaměstnání na současné pracovní pozici svědkem pracovního úrazu. Otázka 12 zjišťovala, o jaké úrazy k otázce 11 se jednalo – o šponu v oku, těžké poranění hlavy, pořezání ruky, namotání trička do stroje, těžké poranění ruky, tržnou ránu na lokti, zranění kladivem, pád, úraz rotačním nářadím, srážku s vozíkem, vtáhnutí prstu mezi válce tiskařského stroje a další. Z typu úrazů vyplývá, že se jedná jak o drobnější běžná zranění, tak o závažná, kterým je potřeba věnovat zvýšenou pozornost.

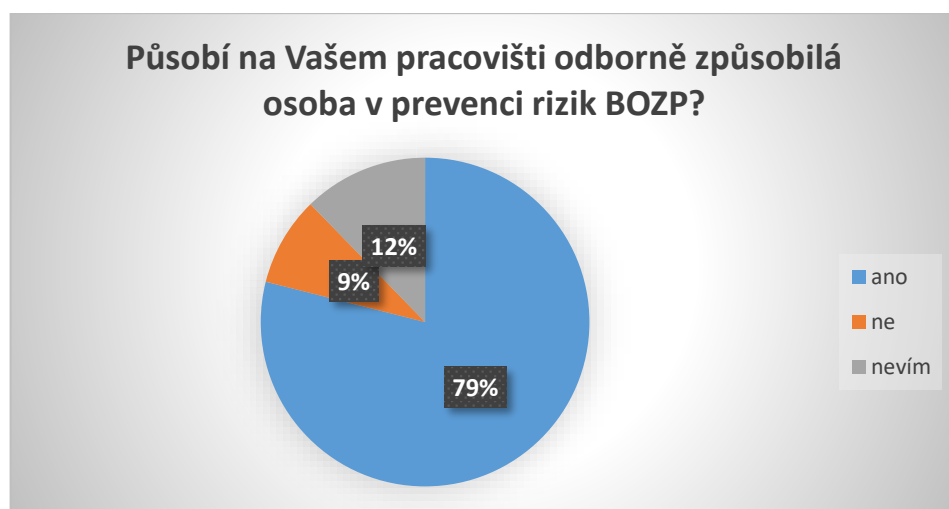
Otázka 13 zjišťovala, jaká je podle dotazovaných nejčastější příčina vzniku úrazu na pracovišti. 54 % uvedlo, že se jedná o nepozornost, 11 % uvedlo, že se jedná o tlak od nadřízeného. Žádný respondent neuvedl jako důvod nedostatečné školení. Dále byly uváděny kombinace více příčin – v 11 případech kombinace nepoužívání OOPP a nepozornosti, v 10 případech nepozornost s tlakem nadřízeného, v 10 případech kombinace jiných příčin s nepozorností a/nebo tlakem od nadřízeného, přičemž jako jiné příčiny byla uvedena 2x únava a 2x únava při práci v noci, překážky na pracovišti, přílišná automatizace otupující pozornost a selský rozum, stres.

V otázce 14 „Jaká opatření by podle Vás snížilo riziko vzniku pracovního úrazu?“ byla zvolena 53 % respondenty odpověď Více se soustředit na práci a 23 % respondenty odpověď Menší tlak ze strany nadřízeného. Pouze 2 % uvedla Lepší OOPP a pouze 3 % uvedla Častější kontroly na pracovišti. Dále byla vybrána 9 % respondentů kombinace Více se

soustředit a Menší tlak ze strany nadřízeného. 10 % dotázaných vybralo odpověď Jiné, kde uváděli např. Nepřetěžovat zaměstnance, častěji používat OOPP, vypracování pracovních postupů pro určité pozice, dát čas a klid na činnost, kterou provádím. Na otázku 15 „Došlo někdy ve Vaší společnosti ke smrtelnému úrazu?“ odpovědělo 77 % ne, 3 % se domnívali, že ano, ostatní nevěděli.

Shrneme-li oblast úrazů a jejich příčin, je úrazovost ve společnosti nízká, nicméně se jednalo i o závažnější úrazy, kterým je potřeba věnovat pozornost. Nedostatečná pozornost, tlak od nadřízeného a únava při (nejen) nočních směnách jsou oblasti, kterým by bylo vhodné věnovat zvýšenou pozornost a najít možnosti jejich eliminace.

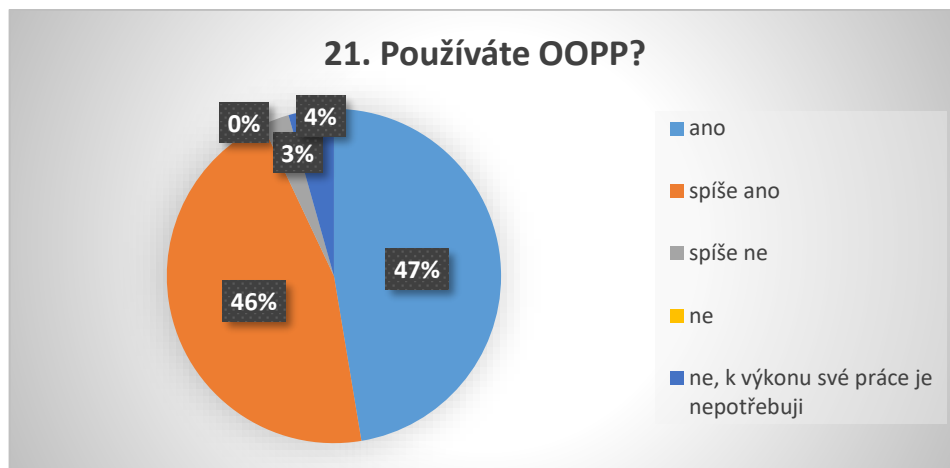
Otázky 16–18 mapují stav základních aspektů BOZP z pohledu zaměstnanců a jejich obeznámenosti. Z odpovědí vyplývá, že 100 % zaměstnanců prošlo vstupní lékařskou kontrolou. Dále na otázku „Nachází se na Vašem pracovišti lékárnička?“ uvádí 90 % dotázaných ano, několik však upozorňuje na to, že v ní chybí téměř vše nebo roztok na vyplachování očí, náplasti či peroxid. Z šetření vyplývá, že je třeba častěji kontrolovat vybavení lékárniček a případně upravit postup jejich dovybavování.



Graf 5 Působí na Vašem pracovišti odborně způsobilá osoba v prevenci rizik BOZP?

Na otázku 18 odpověděla velká většina kladně a vyplývá z ní, že jsou seznámeni se zástupcem BOZP ve firmě.

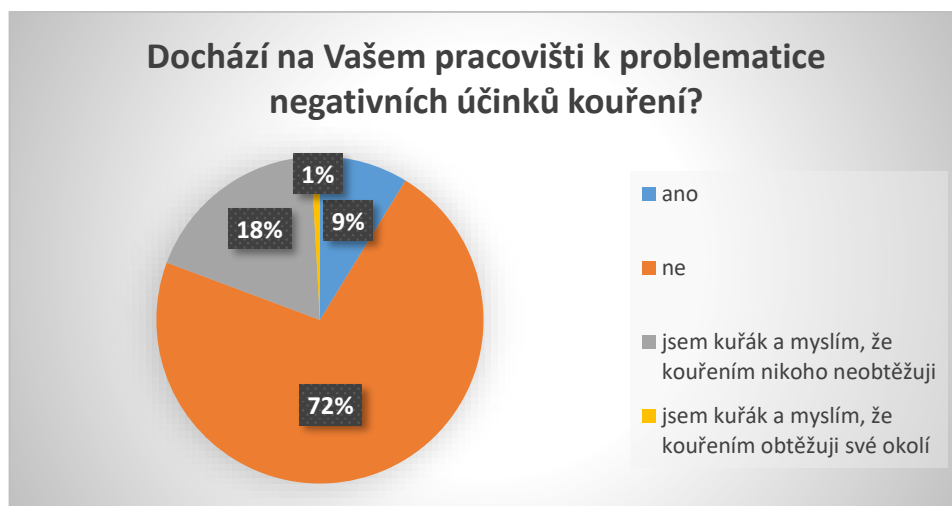
Otázky 19–21 se soustředí na oblast OOPP. Všichni zaměstnanci odpověděli „ano“ na otázku 19 „Máte k dispozici od zaměstnavatele OOPP?“.



Graf 6 Používáte OOPP?

Na otázku 20 odpověděla drtivá většina ano, celkem 93 %, že používají OOPP. U otázky 21 „Je kontrolováno používání OOPP?“ odpovídá 80 % dotázaných ano. Z šetření vyplývá, že OOPP jsou zaměstnancům plně k dispozici, jsou adekvátně používány a kontrolovány.

Otázka 22 „Probíhají na Vašem pracovišti preventivní dechové zkoušky?“ se týkala dalších preventivních opatření BOZP ve firmě. 90 % zaměstnanců odpovědělo kladně, což svědčí o aktivním přístupu zaměstnavatele.



Graf 7 Dochází na Vašem pracovišti k problematice negativních účinků kouření?

Graf s výsledky k otázce 23 znázorňuje situaci ohledně kouření na pracovišti. Dle velké většiny respondentů nedochází k negativním účinkům kouření a 18 % kuřáků se domnívá, že kouřením nikoho neobtěžuje.

Na otázku 24 „Dokázal/a byste poskytnout první pomoc?“ odpovědělo 80 % spíše ano až ano.

Z dotazníkového šetření vyplynulo, že většina respondentů vidí BOZP jako důležitou součást práce a jsou si vědomi, že jejich práce nese jistá rizika. Zároveň několik zaměstnanců upozornilo na zdravotní problémy se sliznicemi z nadměrného zápachu laku a dále na nadměrný tlak od vedoucích pracovníků, což jsou podněty k prozkoumání.

Firma dodržuje směrnice a všichni zaměstnanci uváděli, že prošli vstupní prohlídkou a absolvují pravidelná školení, která jsou vnímána jako užitečná. Tři zaměstnanci uvedli, že se školení BOZP na svém pracovišti nikdy nezúčastnili. Je třeba prověřit, zda se jednalo o omyl a pravidelných školení se účastní opravdu všichni zaměstnanci a případně upravit systém kontroly účasti na těchto školeních.

Dle výsledků dotazníkového šetření je incidence úrazů 4 % za dobu pobytu na nynější pracovní pozici, tudíž se jedná o nízkou úrazovost. Současně se však objevily i vážnější úrazy jako otevřená zlomenina – přicvaknutý prst strojem, těžké poranění hlavy, těžké poranění ruky. Podle dotazovaných byla nejčastější příčina vzniku úrazu na pracovišti nepozornost (54 %), dále tlak od vedoucího (11 % dotazovaných), je tedy vhodné věnovat pozornost opatřením na zvýšení pozornosti při práci a snížení tlaku od vedoucích pracovníků.

Respondenti uvádí ve 100 %, že OOPP jsou plně k dispozici, 93 % uvádí, že je používá a dle 90 % z nich je nošení OOPP kontrolováno. Jsou prováděny také dechové kontroly mezi zaměstnanci. Dle 90 % dotazovaných jsou na pracovištích jsou lékárničky, ne vždy však plně vybavené.

4.3 BEZPEČNOSTNÍ AUDIT VYBRANÉHO PRACOVIŠTĚ NÁSTROJÁRNY

Jako další součást komplexního auditu ve firmě byl proveden bezpečnostní audit pracoviště nástrojárny. Bylo vybráno konkrétní pracoviště, kde byl za pomoci checklistu prozkoumán jeho stav z hlediska BOZP a následně pak vyhodnoceny možné nedostatky prostřednictvím Listu hodnocení rizik. Toto pracoviště jsem si vybral z důvodu osobní pracovní zkušenosti

zde a díky tomu i možnosti posoudit aktuální stav tohoto pracoviště dostatečně pečlivě. Jedná se o pracoviště, kde je využívána řada velkých strojů a nástrojů, tudíž je zde dobře nastavená a prováděná BOZP velmi důležitá.

4.3.1 Checklist

Cílem checklistu bylo zjistit nedostatky na pracovišti nástrojárny, které by mohly zapříčinit vznik nehod či nebezpečných událostí a vést k ohrožení životů. Otázky pro analýzu stavu nástrojárny byly společně prodiskutovány se zaměstnancem zodpovědným za BOZP ve firmě a byly sestaveny konkrétně přímo pro prověrku tohoto pracoviště.

Tabulka 2 Kontrolní seznam otázek pro bezpečnostní audit

Kontrolní seznam otázek pro bezpečnostní audit			
Společnost:		Moravia Cans, a.s., Tovární 532, 687 71 Bojkovice	
Datum auditu:		20/04/2023	
Pracoviště:		Nástrojárna	
Hodnocení rizik provedl:		Luboš Polách	
Existují na pracovišti tato rizika?		Ano (existují rizika) Ne (neexistují rizika)	
Č.	OTÁZKA	ANO	NE
1	Pracují zaměstnanci s nebezpečnými stroji?	x	
2	Existují u strojů nebezpečné pohyblivé části, včetně pomocných částí, které nejsou zabezpečeny ochrannými kryty?	x	
3	Může nějaký předmět spadnout do pohyblivé části stroje?	x	
4	Je možné odstranit ochranné kryty bez zastavení nebezpečného chodu stroje?	x	
5	Existují nějaké odkryté hnací řemeny?		x
6	Jsou ochranné kryty dostatečně funkční, aby žádné části těl zaměstnanců nepřišly do kontaktu s nebezpečnými pohyblivými částmi?	x	
7	Je možné, že by se mohl oděv zaměstnanců zachytit do pohyblivých částí, vtáhnout zaměstnance a způsobit zranění?	x	
8	Je pro obsluhu stroje nesnadné dosáhnout na ovladače "zapnuto" a "vypnuto"?		x
9	Chybí na pracovišti některé vyznačení nebezpečných prostor?		x
10	Jsou na pracovišti označeny správně všechny překážky a předměty?	x	
11	Jsou vypínače a bezpečnostní zařízení v ohrožujícím stavu na životě?		x
12	Je na vedení nějaká poškozená izolace? (nechráněné vodiče, smyčky)?		x
13	Je na všech krytech elektrického zařízení značka IEC - 60417-5036? (černý blesk na žlutém pozadí v černém trojúhelníku)	x	
14	Táhnou se po podlaze kabely?		x

Č.	OTÁZKA	ANO	NE
15	Pracují zaměstnanci s oxidujícími nebo hořlavými látkami? (barvy, lepidla, rozpouštědla,...)?	x	
16	Jsou v prostorách s nebezpečím požáru všude příslušná označení?	x	
17	Je v místě pracoviště obtížnější přístup k hasicím zařízením?		x
18	Jsou únikové cesty dostatečně vyklizené?	x	
19	Je vypracován plán únikových cest a nouzových východů?	x	
20	Jsou prováděna protipožární cvičení efektivně?	x	
21	Mají všechny chemické látky řádné označení chemikálie?	x	
22	Vyskytují se vysoké hodnoty hluku jako důsledek pracovních procesů?		x
23	Provádí se práce, při které mohou být pociťovány jasné vibrace při stání nebo sedění?		x
24	Je osvětlení na pracovištích dostatečné pro efektivní a přesné provádění úkolů?	x	
25	Jsou v pracovním prostoru viditelné stíny?		x
26	Jsou v zorném poli zaměstnanců nadměrné kontrasty vedoucí k únavě nebo stále opakované adaptaci očí?		x
27	Mají podlahy nerovný povrch?		x
28	Jsou někdy podlahy kluzké?		x
29	Mohou zaměstnanci upadnout nebo uklouznout kvůli nevhodné obuvi?		x
30	Bývají podlahy neuklizené?		x
31	Jsou lékárničky na pracovišti dostupné pro zaměstnance?	x	
32	Chybí v lékárničce nějaké povinné prostředky, které tam podle nařízení být musí?	x	

Existující rizika byla identifikována u odpovědí k otázkám 1, 2, 3, 4, 7, 15 a 32. Tato rizika jsou dále vyhodnocována.

4.3.2 List hodnocení rizik

Po provedení kontroly pracoviště nástrojárny bylo zjištěno 7 nedostatků, které neodpovídají právním předpisům. Dalším krokem je tedy vyhodnocení míry rizika a navržení opatření k odstranění či eliminaci těchto rizik na maximum a v zákonných normách.

List hodnocení rizik pracuje s následujícími kritérii bezpečnosti, která jsou definována následovně:

- P – pravděpodobnost vzniku nebo existence nebezpečného činitele:
 - 1: Nepravděpodobná – nebezpečná událost může vzniknout jen ojediněle
 - 2: Málo pravděpodobná – vznik události se nepředpokládá, ale nelze jej vyloučit
 - 3: Pravděpodobná – událost v určité časovém období nastane

- 4: Velmi pravděpodobná – událost vzniká ve vyšší míře, je častým ohrožením
- 5: Trvalá existence – výskyt s trvalým nebezpečím ohrožení
- N – nejpravděpodobnější následek ohrožení:
 - 1: Ohrožení zdraví bez absence – lehké poranění, nevyžaduje ošetření
 - 2: Absenční úraz bez hospitalizace – poranění bez nutnosti zdravotní péče
 - 3: Vážnější úraz s hospitalizací – poranění s možnými následky
 - 4: Těžký úraz a úraz s trvalými následky – zranění s možnou invaliditou
 - 5: Smrt – v důsledku poranění
- M – míra rizika (výpočet míry rizika: $M = P \times N$)
 - 1: Bezvýznamné riziko – zbytkové nízké riziko, při řádném provozu nehrozí prakticky žádné nebezpečí
 - 2–4: Akceptovatelné riziko – v případě tohoto rizika se doporučuje zavést technická bezpečnostní opatření či organizační opatření, např. školení obsluhy
 - 5–9: Mírné riziko – riziko již nelze akceptovat. Je třeba řádně zaškolit zaměstnance, připravit opatření ke snížení hrozících rizik.
 - 10–15: Nežádoucí riziko – Jedná se o nebezpečný stav. Je třeba provést urychleně bezpečnostní opatření ke snížení rizika na přijatelnou úroveň. V mezičase pak omezit provoz.
 - 16–25: Nepřijatelné riziko – Je třeba okamžitě zastavit činnost, dokud nebude vytvořena náhrada s přijatelnými hodnotami rizika.

Tabulka 3 List hodnocení rizik

List hodnocení rizik							
Společnost:		Moravia Cans, a.s., Tovární 532, 687 71 Bojkovice					
Datum auditu:		20/04/2023					
Pracoviště:		Nástrojárna					
Hodnocení rizik provedl:		Luboš Polách					
Č.	Nebezpečí	Riziko	Možná zranění	Kritéria bezpečnosti			Preventivní ochranná opatření
				P	N	M	
1	Práce s nebezpečnými stroji typu kotoučová pila, frézy, obráběcí stroje, bruska, soustruh	Poranění o materiál, poranění o nástroj	Pohmoždění	3	3	9	Řádné užívání ochranných krytů, zajištění kompatibilních přídatných zařízení
		Zasažení odraženým materiálem	Požezání				Dodržování technologických postupů
		Zachycení ostrou částí	Popálení				Kontrola užívání OOPP
2	Absence ochranných krytů u pohyblivých součástí soustruhu či brusky	Zasažení odraženým materiálem	Poranění očí	2	3	6	Doplnění ochranných krytů, zajištění kompatibilních přídatných zařízení
		Poranění nástrojem	Požezání				Dodržování technologických postupů
			Pohmoždění				Zajištění školení obsluhy těchto strojů
3	Pád předmětu do klasického soustruhu při odložení náradí na nesprávné místo	Zasažení odraženým materiálem	Poranění očí	2	2	4	Dodržování technologických postupů
			Požezání				Zajištění školení obsluhy soustruhu
			Pohmoždění				Zajištění kontroly dodržování OOPP pro soustruh (ochranné brýle a štít)
4	Odstranění koncových spínačů z CNC strojů	Poranění nástrojem	Požezání	2	3	6	Zajištění školení obsluhy CNC stroje
			Pohmoždění				Dodržování technologických postupů

Č.	Nebezpečí	Riziko	Možná zranění	P	N	M	Preventivní ochranná opatření
7	Zachycení oděvu zaměstnance do soustruhu	Poranění nástrojem	Pořezání	2	4	8	Dodržování technologických postupů
		Vtažení do soustruhu	Smrt				Zajištění školení obsluhy soustruhu
15	Práce přípravářů s acetonem	Kontakt látky s kůží	Nadměrné vysušování rukou	4	2	8	Zajištění kontroly dodržování OOPP (ochranné rukavice, brýle, respirátor)
		Kontakt látky s očima	Potřísnění				Zajištění školení zaměstnanců o prevenci používání chemických látek
		Kontakt látky se sliznicemi	Podráždění sliznic				Dodržování technologických postupů
		Vdechnutí či požití	Nevolnost, poškození nervového systému				
32	V lékárnice chybí náplasti	Neposkytnutí okamžité první pomoci	Dle vzniklé události	3	3	9	Pravidelná kontrola lékárnice, osoby zodpovědné za její doplnění
		Prodloužení doby ošetření poraněné osoby					

Na základě vyhodnocení rizik prostřednictvím bezpečnostního auditu vyplynulo zjištění, že nejkritičtější rizika z hlediska BOZP jsou na vybraném pracovišti tato:

- Práce s nebezpečnými stroji
- Absence či nedostačující ochranné kryty strojů jako prevence proti možným úrazům
- Práce s chemickou látkou aceton
- Nekompletní lékárnice

5 SHRNUÍ VÝSLEDKŮ AUDITU A DOPORUČENÁ OPATŘENÍ

Při vypracování bakalářské práce bylo na základě využití a sumarizace dat a informací k BOZP, zpracováním dotazníkového šetření a bezpečnostního auditu zjištěno, že problematika BOZP je ve společnosti Moravia Cans, a.s. na velmi vysoké úrovni. Společnost dodržuje veškeré povinnosti vyplývající ze zákona, je držitelem několika certifikátů dodržování kvality, hygieny, bezpečnosti a ochrany životního prostředí.

Ve firmě je propracovaný systém směrnic na všechny oblasti BOZP. Působí zde samostatný BOZP pracovník, který za tuto oblast zodpovídá a bylo zjištěno, že zaměstnanci jej znají a berou oblast BOZP vážně.

Úrazovost je ve společnosti nízká, v průběhu posledních let necelá 4 %, a za dobu existence firmy nedošlo ke smrtelnému úrazu. Úrazy jsou ve společnosti evidovány v knize úrazů, která je vedena v listinné podobě a 1x měsíčně je přepisována do elektronické podoby.

Dochází zde k manipulaci s nebezpečnými odpady, k čemuž byl vytvořen řádný systém postupů a bezpečnostních označení. Pro evidenci odpadu užívá firma software ENVITA. Bezpečnost strojů a zařízení je zajišťována sérií pravidelných kontrol, u zařízení s nebezpečím výbuchu je kontrola externím specialistou. Na základě bezpečnostního auditu byla však u strojů na zkoumaném pracovišti nástrojárně zjištěna absence ochranných krytů, tudíž zvýšeného nebezpečí úrazu z důvodu nevhodného kontaktu se strojem.

Školení zaměstnanců je nastaveno samostatnou interní směrnicí a školení jsou v tematických plánech rozdělena rámcově na

- 1) vstupní školení nových zaměstnanců,
- 2) periodické školení zaměstnanců,
- 3) školení vedoucích zaměstnanců,
- 4) školení externích zaměstnanců.

Vstupní školení zaměstnanců je prováděno BOZP manažerem. Bylo zjištěno, že všichni zaměstnanci jsou pravidelně řádně proškolení. Proškolení jsou také návštěvy formou připravených pokynů a brožury, u níž podepisují čestné prohlášení.

Ve společnosti je nastavena kategorizace prací, která je definována a popsána v interní firemní směrnicí a dělí práce do 4 kategorií. Firma má vytvořen detailní dokument s popisem

Kategorizace prací, který zobrazuje komplexní hodnocení pracovních pozic a návrh na zařazení do kategorií ve společnosti Moravia Cans.

Pro případ potřeby poskytnutí první pomoci po úrazu jsou v prostorách všech hal umístěny velké panely „První pomoc a hlášení skoronehody“, které obsahují lékárničku, defibrilátor, návody k ovládání a poskytnutí první pomoci. Lékárničky jsou umístěny na několika dalších místech, avšak dochází k tomu, že nejsou plně vybaveny.

Pro podporu prevence úrazů mají zaměstnanci povinnost hlásit svému nadřízenému i tzv. skoronehody, tj. události, při kterých nedošlo k žádné škodě ani zranění, ale pokud by se událost odvíjela jinak, ke škodě či zranění by došlo. Společnost zaměstnance motivuje k nahlašování skoronehod prostřednictvím programu dárkových poukazů. Jako další nástroj ke zlepšení prevence úrazovosti využívá firma disciplinární systém zelených, žlutých a červených karet.

Bylo zjištěno, že poskytování OOPP a jejich nošení je dodržováno na vysoké úrovni. Toto je ošetřeno samostatnou směrnicí, jejíž součástí je i seznam OOPP dle jednotlivých profesí, jaký druh OOPP jim náleží, včetně normy a specifikace prostředků.

Shrneme-li všechny poznatky, lze říci, že má společnost precizně propracovaný systém dodržování BOZP a ten je dodržován. I přes tento kvalitní a fungující systém je zde však prostor pro prozkoumání některých oblastí a navržení několika návrhů na zlepšení, které vyplynuly na základě všech zjištěných poznatků získaných během psaní této práce.

Opatření pro snížení tlaku na zaměstnance

Na základě dotazníků vyplynulo, že řada zaměstnanců pociťuje nadměrný tlak od vedoucího při své práci, což poté snižuje jejich pozornost a zvyšuje stres. Bylo by vhodné revidovat procesy v jednotlivých částech výroby, zkonzultovat situaci s vedoucími těchto oddělení a upravit tyto procesy podle potřeby.

Pravidelná kontrola lékárniček

Z důvodu chybějícího či neúplného vybavení lékárniček by bylo vhodné zavést jejich pravidelnější kontroly oproti současnosti.

Revize a doplnění ochranných krytů na vybraných strojích

Vzhledem k chybějícím či nedostatečným krytům na strojích typu CNC, soustruh či bruska by bylo vhodné je doplnit. Jejich absence výrazně zvyšuje riziko pádu do běžícího stroje či

náhodného vhození / spadnutí cizího předmětu do stroje, což by mohlo mít za následek vážné úrazy.

Celková revize úrazů za posledních 5 let

Bylo by užitečné udělat celkovou revizi všech úrazů za posledních 5 let, jaká byla jejich nejčastější příčina, doba, místo, spojitost se strojem a jeho stav, včetně ochranných prvků, právě vykonávaná činnost, možná další příčina. Pokud by z této analýzy vzešly nějaké podstatné výstupy, tak provést k tomu adekvátní opatření.

Prošetření pracovního prostředí vzhledem ke zvýšené podrážděnosti sliznic

Ze šetření vyplynulo, že několik zaměstnanců trpí na zvýšené krvácení z nosních sliznic a podráždění krčních sliznic, z důvodu zvýšeného zápachu z laků. Bylo by vhodné toto prošetřit, zkontrolovat, zda je pracovní prostředí v souladu se zákonnými normami, zkontrolovat nošení OOPP a zda mají zaměstnanci dostatečné OOPP pro výkon své práce. Dále dochází na pracovišti přípravářů k manipulaci s acetonem, zde by byla tudíž vhodná také kontrola nošení OOPP k tomuto účelu určených.

Opatření na snížení nepozornosti při směnách, zejména těch nočních

Zaměstnanci pracují v nepřetržitém provozu, formou 12ti-hodinových směn. Jelikož se jedná o dlouhou pracovní dobu, bylo by vhodné zavést navíc 2 přestávky trvající 10 minut.

ZÁVĚR

Ve své bakalářské práci jsem se zaměřil na téma bezpečnosti a ochrany zdraví při práci ve společnosti Moravia Cans, a.s., v níž současně pracuji. Toto téma jsem si vybral z toho důvodu, že mě osobně velmi zajímá, v naší společnosti je mu věnována velká pozornost a sám bych se mu rád v budoucnu profesně věnoval.

Hlavním cílem mé práce byl audit BOZP v této společnosti. V teoretické části jsem se soustředil na představení tematiky a jejích nejdůležitějších aspektů, v praktické části pak na komplexní audit současné situace v zajišťování BOZP ve vybraném podniku a následné představení možností k jeho zlepšení.

V teoretické části práce jsem se soustředil na problematiku BOZP. Prvním krokem bylo seznámení s právními předpisy a uvedením práv a povinností zaměstnavatelů a zaměstnanců. Další kapitola se věnovala terminologii a byla představena současná pojetí BOZP z několika pohledů. Poslední kapitola se zaměřovala na samotnou problematiku auditu. Celkově tedy teoretická část práce poskytla ucelený pohled na BOZP a připravila čtenáře na praktickou část, kde byly tyto informace aplikovány na konkrétní situace a případy.

V praktické části jsem nejprve na základě údajů poskytnutých od zaměstnavatele a informací veřejně dostupných provedl audit současného stavu v důležitých oblastech BOZP, tj. bezpečnostní značení, nakládání s nebezpečnými odpady, školení zaměstnanců, pracovní úrazy, pracovnílékařské služby, poskytování OOPP.

V dalším kroku jsem provedl zhodnocení BOZP na základě výsledků dotazníkového šetření provedeného mezi zaměstnanci. Zúčastnilo se jej celkem 114 osob, 23 % všech zaměstnanců. Z výsledků vyplynulo, že většina dotazovaných vnímá BOZP jako důležitou součást své práce a jsou si vědomi, že jejich práce nese jistá rizika. OOPP jsou dle nich plně k dispozici, směrnice jsou vesměs dodržovány a dochází k pravidelnému školení. Zároveň upozornili na některé problémy ve spojitosti s nadměrným tlakem na zaměstnance či zápachem na pracovišti.

Dále byl proveden bezpečnostní audit za pomoci využití kontrolního seznamu otázek pro vybrané pracoviště Nástrojárny a následně zpracován list hodnocení rizik. Při vyhodnocení rizik vyplynulo zjištění, že nejkritičtější rizika jsou v oblasti práce se stroji, absence či nedostatečné ochranné kryty strojů, práce s acetonem či nekompletnost lékárníček.

Na závěr bylo navrženo několik doporučení pro zlepšení realizace BOZP ve firmě, a to revize procesů za účelem nalezení opatření pro snížení tlaku na zaměstnance, revize a doplnění ochranných krytů na vybraných strojích, celková revize úrazů za 5 let, častější kontrola lékárníček či opatření na snížení nepozornosti ve směnovém režimu.

Shrneme-li výsledky, lze říci, že firma splňuje vysoká kritéria nutná pro velký výrobní podnik. Současně by společnost měla svůj systém řízení BOZP nadále vyvíjet a zlepšovat.

SEZNAM POUŽITÉ LITERATURY

ARMSTRONG, Michael a Stephen TAYLOR. *Řízení lidských zdrojů: moderní pojetí a postupy: 13. vydání*. Přeložil Martin ŠIKÝŘ. Praha: Grada Publishing, 2015. ISBN 978-80-247-5258-7.

Bezpečnost práce v kostce: příručka SÚIP 2019. Opava: Státní úřad inspekce práce, 2019. ISBN 978-80-86333-23-6.

BOZPinfo – Časopis JOSRA. *BOZPinfo – Časopis JOSRA* [online]. Copyright © 2002 [cit. 01.09.2022]. Dostupné z: <https://www.bozpinfo.cz/>

BRŠŤÁKOVÁ, Jana, Dominik BRŮHA, Petr BUKOVJAN, et al. *Abeceda personalisty*. Olomouc: ANAG, 2014. Práce, mzdy, pojištění. ISBN 978-80-7263-869-7.

Co je BOZP? | CRDR. *BOZP a PO – bezpečnost práce moderně a efektivně | BOZP.cz* [online]. Copyright © 2022 CRDR spol. s r.o. [cit. 11.08.2022]. Dostupné z: <https://www.bozp.cz/slovník-pojmu/bozp/>

DVOŘÁKOVÁ, Zuzana. *Řízení lidských zdrojů*. V Praze: C.H. Beck, 2012. Beckova edice ekonomie. ISBN 978-80-74003-47-9.

FRIIS ROBERT H. *Occupational Health and Safety for the 21st Century*. Burlington, MA: Jones & Bartlett Learning, 2016. ISBN 978-12-8404-603-8.

GUDGIN DICKSON Eva Frances. *Personal Protective Equipment for Chemical, Biological, and Radiological Hazards: Design, Evaluation, and Selection*. Wiley, 2012. ISBN: 978-0470165584.

HRUBÁ, Kateřina. *PRACOVNÍ ÚRAZY: Správná praxe pro malé a střední podniky*. Výzkumný ústav bezpečnosti práce, v. v. i., ve spolupráci s Ministerstvem práce a sociálních věcí, 2021. Dostupné z: <https://vubp.cz/soubory/produkty/publikace-ke-stazeni/pracovni-urazy-spravna-praxe-pro-msp.pdf>

KOČÍ, Miroslav, Miroslava KOPECKÁ a Jindřich STIEBITZ. Průvodce odborně způsobilých osob problematikou bezpečnosti a ochrany zdraví při práci, hornické činnosti a požární ochrany. Olomouc: ANAG, c2013. Práce, mzdy, pojištění. ISBN 978-80-7263-834-5.

NEŠČÁKOVÁ, Libuše a Lucie MARELOVÁ. *Vnitřní závazné předpisy zaměstnavatele a jiné pracovněprávní úkony: krok za krokem*. Praha: Grada, 2013. ISBN 978-80-247-4622-7.

NEUGEBAUER, Tomáš. *Bezpečnost a ochrana zdraví při práci v kostce, neboli, O čem je současná BOZP*. Praha: Wolters Kluwer Česká republika, 2010. Bezpečnost práce v praxi (Wolters Kluwer ČR). ISBN 978-80-7357-556-4.

NEUGEBAUER, Tomáš. *Školení bezpečnosti práce, požární ochrany a motivační školení k prevenci rizik*. 2. vydání. Praha: Wolters Kluwer, 2018. ISBN 978-80-7552-957-2.

PAIN, Simon Watson. *Safety, health, and environmental auditing: a practical guide*. Second edition. Boca Raton: Taylor & Francis, CRC Press, 2018. ISBN 978-1138557154.

SPEJCHALOVÁ, Dana. *Management kvality, bezpečnosti a environmentu*. Praha: Vysoká škola ekonomie a managementu, 2012. ISBN 978-80-86730-87-5.

ŠENK, Zdeněk. *1309 testových otázek BOZP: jedinečný zdroj informací pro OZO BOZP*. Olomouc: ANAG, 2011-. Práce, mzdy, pojištění. ISBN 978-80-7263-647-1.

ŠENK, Zdeněk. *Bezpečnost a ochrana zdraví při práci: prakticky a přehledně podle normy OHSAS*. 2., aktualiz. vyd. Olomouc: ANAG, 2012. Práce, mzdy, pojištění. ISBN 978-80-7263-737-9.

ŠENK, Zdeněk. *Pracovní úrazy ve vybrané judikatuře*. Olomouc: ANAG, c2013. Práce, mzdy, pojištění. ISBN 978-80-7263-837-6.

TETŘEVOVÁ, Liběna. *Společenská odpovědnost firem společensky citlivých odvětví*. Praha: Grada Publishing, 2017. Expert (Grada). ISBN 978-80-271-0285-3.

TOMŠEJ, Jakub. *Zdraví a nemoc zaměstnance*. Praha: Grada Publishing, 2020. Právo pro praxi. ISBN 978-80-271-1015-5.

VALA, Jiří. *100 let BOZP 1918–2018*. 1. vyd. Výzkumný ústav bezpečnosti práce, 2018. Dostupné z: <https://vubp.cz/soubory/o-nas/100-let-BOZP-1918-2018-elektronicka-publikace.pdf>

Výzkumný ústav bezpečnosti práce, v. v. i.. *Lidský faktor a BOZP*. MPSV, © 2022. Dostupné z: <https://vubp.cz/soubory/produkty/publikace-ke-stazeni/lidsky-faktor-a-bozp.pdf>

Výzkumný ústav bezpečnosti práce, v. v. i.. *Pracovně lékařské služby*. MPSV, © 2021. ISBN 978-80-87676-43-1

Výzkumný ústav bezpečnosti práce, v. v. i.. *Praktické zásady používání osobních ochranných pracovních prostředků*. MPSV, © 2021. ISBN: 978-80-87676-49-3

Zákon č. 262/2006 Sb., zákoník práce, ve znění pozdějších předpisů;

Znalostní systém prevence rizik v BOZP. *Úvod – Znalostní systém prevence rizik v BOZP* [online]. Copyright © 2016 [cit. 29.08.2022]. Dostupné z: <https://zsbozp.vubp.cz/>

SEZNAM POUŽITÝCH SYMBOLŮ A ZKRATEK

BOZP	Bezpečnost a ochrana zdraví při práci
CBRN	Chemické, biologické, radiologické a nukleární nebezpečí
MPBP	Místní provozní bezpečností předpis
OOPP	Osobní ochranné pracovní prostředky
SÚIP	Státní úřad inspekce práce
ŽP	Životní prostředí
PO	Požární ochrana
BRC/IoP	British Retail Consortium / Institute of Packaging

SEZNAM OBRÁZKŮ

Obrázek 1 <i>Proces výroby aerosolové nádoby</i>	32
Obrázek 2 <i>Bezpečnostní pravidla Moravia Cans</i>	33
Obrázek 3 <i>První pomoc a hlášení skoronehody</i>	38
Obrázek 4 <i>Automat na OOPP</i>	41

SEZNAM TABULEK

Tabulka 1 <i>Statistika pracovních úrazů</i>	37
Tabulka 2 <i>Kontrolní seznam otázek pro bezpečnostní audit</i>	50
Tabulka 3 <i>List hodnocení rizik</i>	53

SEZNAM GRAFŮ

Graf 1 <i>Je pro Vás BOZP důležitá?</i>	44
Graf 2 <i>Domníváte se, že je Vaše pracoviště bezpečné?</i>	44
Graf 3 <i>Jsou pro Vás informace ze školení BOZP užitečné?</i>	45
Graf 4 <i>Domníváte se, že Vaše práce nese určitá zdravotní rizika?</i>	45
Graf 5 <i>Působí na Vašem pracovišti odborně způsobilá osoba v prevenci rizik BOZP?.....</i>	47
Graf 6 <i>Používáte OOPP?</i>	48
Graf 7 <i>Dochází na Vašem pracovišti k problematice negativních účinků kouření?</i>	48

SEZNAM PŘÍLOH

Příloha P I: Kategorizace prací

Příloha P II: Proces ohlášení úrazu ve společnosti Moravia Cans a.s.

Příloha P III: Oznámení o skoronehodě nebo identifikovaném nebezpečí

Příloha P IV: Značení a ukládání nebezpečných odpadů

Příloha P V: Dotazníkové šetření mezi zaměstnanci

PŘÍLOHA P I: KATEGORIZACE PRACÍ

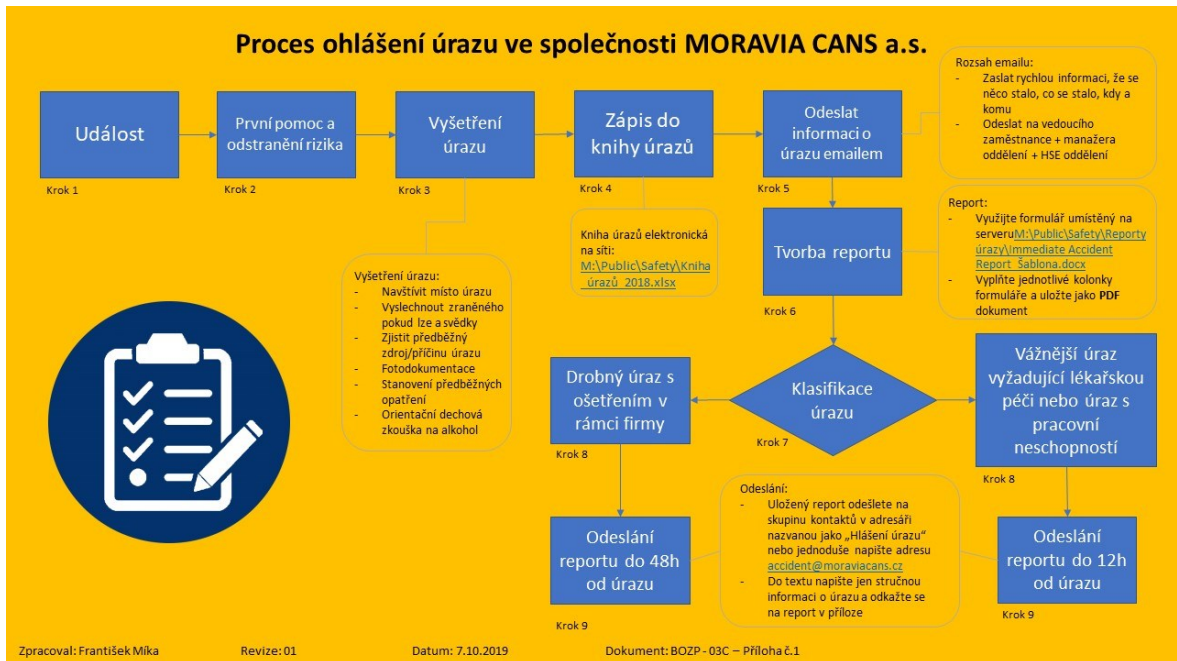


Oznámení o zařazení prací do kategorií 1 a 2 a návrh na zařazení prací do kategorie 3

Společnost: MORAVIA CANS a.s., Tovární 532, 687 71 Bojkovice
Zpracoval: Ing. František Míka

Table with columns: IBCO, Pracovní místo, Počet pracovníků (muži, ženy), Délka směny, režim střídaní směn, and various risk factors (Acoustic, Chemical, Noise, Vibration, etc.) leading to category assignments.

PŘÍLOHA P II: PROCES OHLÁŠENÍ ÚRAZU VE SPOLEČNOSTI MORAVIA CANS a.s.



PŘÍLOHA P III: OZNÁMENÍ O SKORONEHODNĚ NEBO IDENTIFIKOVANÉM NEBEZPEČÍ

Oznámení o skoronehodě nebo identifikovaném nebezpečí



Skoronehodu / Identifikované nebezpečí oznamuje:

Jméno a příjmení:

Oddělení:

Datum a čas:

Oznamovatel:

- zaměstnanec společnosti
- jiná osoba
(návštěva, dodavatel, apod.)

Vyberte místo:

- venkovní prostory
(cesta, chodník, apod.)
- administrativní budova
- výrobní hala
- sklad
- dílna
- šatny, sprchy, sociální zařízení
- jídelna, svačinka
- jiné:

Přesné určení místa:

.....
.....
.....

Zařazení skoronehody / nebezpečí:

- služební cesta, služební jízda
- doprava, transport materiálu,
pohyb vozidel a vozíků
- obsluha zdvihacího zařízení,
manipulace s břemenem
- nepořádek na pracovišti, nedostatečný úklid
- obsluha strojů, zařízení, manipulace s nářadím
- práce s chemickými látkami, hořlavinami
nebo technickými plyny
- práce ve výškách, riziko pádu nebo předmětů
- uklouznutí, zakopnutí, pád osob na rovině nebo
přepadnutí
- poškozený či scházející bezpečnostní kryt nebo
vypínač na stroji nebo zařízení
- riziko úrazu elektrickým proudem
- obsluha tlakových nádob nebo zařízení
pod tlakem
- riziko požáru, popálení, výbuch,
svařování, pálení
- jiné:

Okamžitá nápravná opatření / návrhy na zlepšení:

.....
.....

Popis události / nebezpečí:

.....
.....
.....
.....

Nákres:

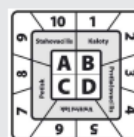
PŘÍLOHA P IV: ZNAČENÍ A UKLÁDÁNÍ NEBEZPEČNÝCH ODPADŮ

POSTUP ZNAČENÍ A UKLÁDÁNÍ NEBEZPEČNÉHO ODPADU



ZNAČENÍ MALÉHO SUDU

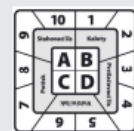
PŘELEPENÍ ADR



ADR je přelepěn samolepkou, kde zaškrtneme, z které linky, uzlu a směry odpad pochází.

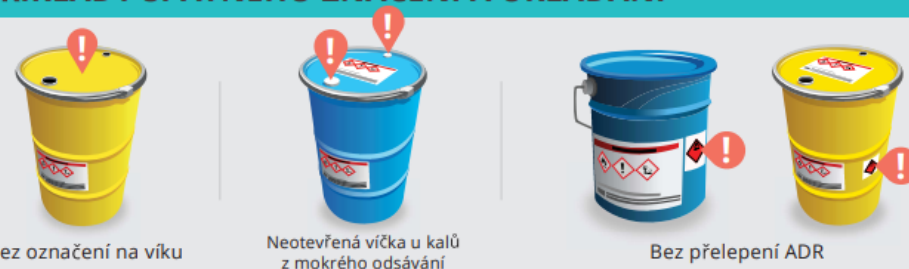
ZNAČENÍ VELKÉHO SUDU

PŘELEPENÍ ADR



ADR je přelepěn samolepkou, kde zaškrtneme, z které linky, uzlu a směry odpad pochází.

PŘÍKLADY ŠPATNÉHO ZNAČENÍ A UKLÁDÁNÍ



MOŽNÉ NÁSLEDKY ŠPATNÉHO UKLÁDÁNÍ A ZNAČENÍ



NEBEZPEČNÝ ODPAD



HP 4 Dráždivé pro kůži a pro oči, **HP 5** Toxicita pro specifické cílové orgány / Toxicita při vdechnutí, **HP 14** Ekotoxický

130110 Nechlorované hydraulické minerální oleje

NEBEZPEČNÝ ODPAD



HP 3 Hořlavé, **HP 4** Dráždivé pro kůži a pro oči, **HP 14** Ekotoxický, **HP 15** Následně nebezpečný (HP 1)

190813 Kaly z jiných způsobů čištění průmyslových odpadních vod obsahující nebezpečné látky

PŘÍLOHA P V: DOTAZNÍKOVÉ ŠETŘENÍ MEZI ZAMĚSTNANCI

Dotazník

Vážení kolegové,

jmenuji se Luboš Polách a jsem studentem studijního oboru Management rizik na Fakultě logistiky a krizového řízení Univerzity Tomáše Bati ve Zlíně. V rámci mé bakalářské práce na téma „*Audit bezpečnosti a ochrany zdraví při práci v procesu výroby aerosolových nádobek*“ bych Vás chtěl požádat o vyplnění následujícího dotazníku. Dotazník je anonymní a všechny získané informace budou použity pouze pro vypracování mé bakalářské práce.

Předem děkuji za Vaši ochotu a čas, který dotazníku věnujete.

1. Pohlaví:

- a) žena
- b) muž

2. Jak dlouho pracujete na své nynější pracovní pozici?

- a) 0-2 roky
- b) 3-5 let
- c) 6-10 let
- d) více než 10 let

3. Víte, co znamená zkratka BOZP?

- a) ano
- b) ne

4. Je pro Vás bezpečnost a ochrana zdraví při práci (BOZP) důležitá?

- a) ano je důležitá
- b) obtěžuje mě, avšak vnímám ji jako svou pracovní povinnost
- c) ne je zbytečná

5. Domníváte se, že je Vaše pracoviště bezpečné?

- a) ano
- b) spíše ano
- c) spíše ne
- d) ne

6. Jak často se konají na Vašem pracovišti školení o BOZP?

- a) jednou ročně
- b) jednou za 2-3 roky
- c) školení o BOZP jsem na svém pracovišti nikdy neabsolvoval

7. Jsou pro Vás informace ze školení BOZP užitečné?

- a) ano
- b) spíše ano
- c) spíše ne
- d) ne
- e) nevím

8. Domníváte se, že Vaše práce nese určitá zdravotní rizika?

- a) ano
- b) spíše ano
- c) nevím
- d) spíše ne
- e) ne

9. Během zaměstnání na současné pracovní pozici jsem utrpěl/a pracovní úraz:

- a) ano
- b) ne

10. Pokud ano, o jaký úraz se jednalo? (jestliže byla Vaše předchozí odpověď ne, otázku vynechejte):

.....

11. Během zaměstnání na současné pracovní pozici jsem byl/a svědkem pracovního úrazu?

- a) ano
- b) ne

12. Pokud ano, o jaký úraz se jednalo? (jestliže byla Vaše předchozí odpověď ne, otázku vynechejte):

.....

13. Jaká je podle Vás nejčastější příčina vzniku úrazu na pracovišti?

- a) nedostatečné školení
- b) nepoužívání OOPP
- c) nepozornost
- d) tlak ze strany nadřízeného
- e) jiné.....

14. Jaké opatření by podle Vás snížilo riziko vzniku pracovního úrazu?

- a) více se soustředit na práci
- b) častější kontroly na pracovišti
- c) lepší OOPP
- d) menší tlak ze strany nadřízeného
- e) jiné

15. Došlo někdy ve Vaší společnosti ke smrtelnému úrazu?

- a) ano
- b) ne
- c) nevím

16. Byla Vám, při nástupu do zaměstnání, provedena vstupní lékařská prohlídka?

- a) ano
- b) ne

17. Nachází se na Vašem pracovišti lékárníčka?

- a) ano
- b) ne
- c) nevím

chybí v ní:

18. Působí na Vašem pracovišti odborně způsobilá osoba v prevenci rizik BOZP?

- a) ano
- b) ne
- c) nevím

19. Máte k dispozici od zaměstnavatele osobní ochranné pracovní prostředky (OOPP)?

- a) ano, zaměstnavatel je poskytuje zdarma
- b) ne, musím si je pořizovat sám/sama

20. Používáte OOPP?

- a) ano
- b) spíše ano
- c) spíše ne
- d) ne
- f) ne, k výkonu své práce je nepotřebuji

21. Je kontrolováno používání OOPP?

- a) ano
- b) spíše ano
- c) spíše ne
- d) ne

22. Probíhají na Vašem pracovišti preventivní dechové zkoušky za účelem zjištění přítomnosti alkoholu v dechu zaměstnanců?

- a) ano
- b) ne
- c) nevím

23. Dochází na Vašem pracovišti k problematice negativních účinků kouření?

- a) ano
- b) ne
- c) jsem kuřák a myslím, že kouřením nikoho neobtěžuji
- d) jsem kuřák a myslím, že kouřením obtěžuji své okolí

24. Dokázal/a byste poskytnout první pomoc?

- a) ano
- b) spíše ano
- c) spíše ne
- d) ne