

# Návrh exteriéru turistické základny Strojatín s venkovní modlitebnou

Veronika Vostalová

---

Bakalářská práce  
2022



Univerzita Tomáše Bati ve Zlíně  
Fakulta multimediálních komunikací

---

Univerzita Tomáše Bati ve Zlíně  
Fakulta multimediálních komunikací  
Ateliér Prostorová tvorba

Akademický rok: 2021/2022

# ZADÁNÍ BAKALÁŘSKÉ PRÁCE

(projektu, uměleckého díla, uměleckého výkonu)

Jméno a příjmení: **Veronika Vostalová**  
Osobní číslo: **K19082**  
Studijní program: **B8206 Výtvarná umění**  
Studijní obor: **Multimédia a design – Prostorová tvorba**  
Forma studia: **Prezenční**  
Téma práce: **Návrh exteriéru turistické základny**

## Zásady pro vypracování

- Rozbor zadaného prostorového úkolu a vymezení jeho problematičnosti
- Známé příklady stejných nebo podobných řešení (min. 3 příklady, včetně osobního vyhodnocení)
- Historiografie daného problému
- Koncept a vývoj návrhu (včetně osobního stanoviska)
- Průvodní zpráva popisující vybrané a schválené řešení
- Výkresová část a obrazová dokumentace
- Dokladová část
- Fyzický model vybraného řešení

Forma zpracování bakalářské práce: **tištěná/elektronická**

**Seznam doporučené literatury:**

CÍLEK, Václav. Krajiny vnitřní a vnější. 2. vyd. Praha: Dokořán, 2005, 231 s. ISBN 80-86569-29-2.

HENDRYCH, Jan. Tvorba krajiny a zahrad III: historické zahrady, parky a krajina, jejich proměny, kulturně historické hodnoty, význam a ochrana. Praha: Vydavatelství ČVUT, 2000. ISBN 80-01-02230-7.

NEUFERT, Ernst. Navrhování staveb: podklady, normy, předpisy o zřizování, stavbě, tvorbě, nárocích na prostor, na prostorové vztahy, tvoření rozměrů budov, místností, zařízení, přístrojů. Praha: Consultinvest, c1995. ISBN 80-901486-4-6.

NORBERG-SCHULZ, Christian. Genius loci: krajina, místo, architektura. 2. vyd. Přeložil Petr KRATOCHVÍL, přeložil Pavel HALÍK. Praha: Dokořán, 2010. ISBN 978-80-7363-303-5.

PALLISTER, James. Sacred spaces: contemporary religious architecture. New York: Phaidon Press Limited, 2015. ISBN 9780714868950.

Vedoucí bakalářské práce: **Ing. Radek Otevřel, Ph.D.**  
Ateliér Prostorová tvorba

Datum zadání bakalářské práce: **1. prosince 2021**

Termín odevzdání bakalářské práce: **20. května 2022**

L.S.

---

**Mgr. Josef Kocourek, PhD.**  
děkan

---

**Ing. arch. Kamil Koláček**  
vedoucí ateliéru

Ve Zlíně dne 15. prosince 2021

## PROHLÁŠENÍ AUTORA BAKALÁŘSKÉ / DIPLOMOVÉ PRÁCE

### Beru na vědomí, že

- bakalářská/diplomová práce bude uložena v elektronické podobě v univerzitním informačním systému a bude dostupná k nahlédnutí;
- na moji bakalářskou/diplomovou práci se plně vztahuje zákon č. 121/2000 Sb. o právu autorském, o právech souvisejících s právem autorským a o změně některých zákonů (autorský zákon) ve znění pozdějších právních předpisů, zejm. § 35 odst. 3;
- podle § 60 odst. 1 autorského zákona má UTB ve Zlíně právo na uzavření licenční smlouvy o užití školního díla v rozsahu § 12 odst. 4 autorského zákona;
- podle § 60 odst. 2 a 3 mohu užít své dílo – bakalářskou/diplomovou práci - nebo poskytnout licenci k jejímu využití jen s předchozím písemným souhlasem Univerzity Tomáše Bati ve Zlíně, která je oprávněna v takovém případě ode mne požadovat přiměřený příspěvek na úhradu nákladů, které byly Univerzitou Tomáše Bati ve Zlíně na vytvoření díla vynaloženy (až do jejich skutečné výše);
- pokud bylo k vypracování bakalářské/diplomové práce využito softwaru poskytnutého Univerzitou Tomáše Bati ve Zlíně nebo jinými subjekty pouze ke studijním a výzkumným účelům (tj. k nekomerčnímu využití), nelze výsledky bakalářské/diplomové práce využít ke komerčním účelům;
- pokud je výstupem bakalářské/diplomové práce jakýkoliv softwarový produkt, považují se za součást práce rovněž i zdrojové kódy, popř. soubory, ze kterých se projekt skládá. Neodevzdání této součásti může být důvodem k neobhájení práce.

### Prohlašuji, že:

- jsem na bakalářské/diplomové práci pracoval samostatně a použitou literaturu jsem citoval. V případě publikace výsledků budu uveden jako spoluautor.

Ve Zlíně dne: 3.5.2022.....

Jméno a příjmení studenta: VERONIKA VOSTALOVÁ.....

.....  
podpis studenta

## **ABSTRAKT**

Tato práce se zabývá návrhem exteriéru turistické základny Strojatin patřící studentskému klubu Halahoj. Požadavkem investora byl kromě typických venkovních prvků pro turistické a táborové základny také návrh venkovní modlitebny. Cílem práce je účelově a kompozičně uzpůsobit celý areál tak, aby byl funkční a aby zde byl vytvořen prostor pro pohybové aktivity i pro odpočinek. Důležitým faktorem je také komunikace s budovu základny a návaznost řešeného území na okolní krajinu. Návrh se snaží citlivě propojit přírodní prvky s moderními materiály a konstrukcemi, ale zároveň zachovat ducha místa uprostřed přírody. Výsledné řešení s výkresovou i obrazovou dokumentací může sloužit jako vize pro reálné úpravy v areálu.

Klíčová slova: Strojatin, turistická základna, exteriér, modlitebna, krajina

## **ABSTRACT**

This work is concerned with the design of the exterior of the Strojatin tourist base which belongs to the student club Halahoj. The investor's requirement was to design an outdoor place of prayer in addition to the typical outdoor elements for tourist and camp bases. The aim of the work is to adapt the whole area in a purposeful and compositional way to make it functional and to create a space for physical activities and for relaxation. Another important factor is the communication with the building of the base and the continuity of the designed area with the surrounding landscape. The design seeks to sensitively combine natural elements with modern materials and structures, while maintaining the spirit of place in the midst of nature. The resulting design with technical drawings and visual documentation can serve as a vision for real changes in the complex.

Keywords: Strojatin, tourist base, exterior, place of prayer, landscape

Tímto bych chtěla poděkovat svému vedoucímu práce Ing. Radkovi Otevřelovi, Ph.D. za jeho vedení a rady při zpracování práce. Zároveň bych chtěla poděkovat i Ing. arch. Kamilovi Koláčkovi za jeho připomínky a názory. Děkuji také Mgr. Vítovi Oplatkovi za svolení ke zpracování exteriéru Strojatina jako mojí bakalářské práce, děkuji mu i za veškerou jeho činnost pro mládež, protože bez něj a bez Halahoje bych nebyla takovým člověkem, jakým jsem dnes. Velké díky patří i mojí sestře Ing. Markétě Vostalové za její rady a připomínky při konzultacích, ale i za její podporu během celého studia.

Prohlašuji, že odevzdaná verze bakalářské práce a verze elektronická nahraná do IS/STAG jsou totožné.

# OBSAH

<b>ÚVOD</b> .....	<b>9</b>
<b>I TEORETICKÁ ČÁST</b> .....	<b>10</b>
<b>1 TURISTICKÉ ZÁKLADNY</b> .....	<b>11</b>
1.1 HISTORIE TURISTICKÝCH ZÁKLADEN NA NAŠEM ÚZEMÍ.....	11
1.2 VZTAH K OKOLNÍ KRAJINĚ .....	12
1.3 ÚPRAVY VENKOVNÍHO PROSTORU U TURISTICKÝCH ZÁKLADEN.....	13
1.3.1 Návaznost na okolní prostor.....	13
1.3.2 Komunikace .....	14
1.3.3 Práce s terénem .....	16
1.3.4 Zeleň.....	16
1.3.5 Voda .....	19
<b>2 VENKOVNÍ DUCHOVNÍ MÍSTA</b> .....	<b>20</b>
2.1 CO JE TO DUCHOVNÍ MÍSTO? .....	20
2.2 CHARAKTER A UMÍSTĚNÍ V PROSTORU.....	20
2.3 DUCHOVNÍ ROZMĚR KRAJINY .....	21
2.4 SYMBOLIKA VYBRANÝCH PRVKŮ .....	22
<b>3 REŠERŠE</b> .....	<b>26</b>
3.1 VENKOVNÍ PROSTORY U BUDOV REKREAČNÍHO CHARAKTERU .....	26
3.1.1 Samota Hojšín .....	26
3.1.2 Klubovna Zbraslav .....	28
3.1.3 Skautská základna Strážná .....	30
3.2 VENKOVNÍ DUCHOVNÍ MÍSTA .....	31
3.2.1 Stromová kaple věčného pramene .....	31
3.2.2 Stromová kaple ve Hvězdách.....	32
3.2.3 Kamenný kříž u Velkého Meziříčí .....	33
3.3 ZHODNOCENÍ REŠERŠE .....	33
<b>II PRAKTICKÁ ČÁST</b> .....	<b>35</b>
<b>4 STUDENTSKÝ KLUB HALAHOJ</b> .....	<b>36</b>
4.1 AKTIVITY .....	36
4.2 HALAHOJSKÉ ZÁKLADNY .....	37
4.2.1 Mrákotín.....	37
4.2.2 Naloučany .....	38
4.2.3 Strojatín.....	38
<b>5 ANALÝZA ŘEŠENÉHO ÚZEMÍ</b> .....	<b>39</b>
5.1 ŠIRŠÍ VZTAHY .....	39
5.2 VÝVOJ ŘEŠENÉHO ÚZEMÍ DO ROKU 2019.....	40
5.3 SOUČASNÝ STAV .....	42

5.3.1	Režim základny a její uživatelé.....	44
5.3.2	Vize investora.....	45
<b>6</b>	<b>KONCEPT A VÝVOJ NÁVRHU .....</b>	<b>46</b>
6.1	PRVOTNÍ NÁVRHY .....	46
6.2	DRUHÁ FÁZE NÁVRHU .....	48
6.3	TŘETÍ FÁZE NÁVRHU .....	49
6.4	ZÁVĚREČNÉ ÚPRAVY .....	52
<b>7</b>	<b>FINÁLNÍ ŘEŠENÍ .....</b>	<b>53</b>
7.1	URBANISTICKÉ ŘEŠENÍ .....	53
7.2	KOMPOZIČNÍ A PROVOZNÍ ŘEŠENÍ.....	53
7.3	ARCHITEKTONICKÉ ŘEŠENÍ .....	55
7.4	VÝTVARNÉ A MATERIÁLOVÉ ŘEŠENÍ .....	61
7.5	DUCHOVNÍ ROZMĚR .....	62
	<b>ZÁVĚR .....</b>	<b>65</b>
	<b>SEZNAM POUŽITÝCH ZDROJŮ.....</b>	<b>66</b>
	<b>SEZNAM POUŽITÝCH SYMBOLŮ A ZKRATEK.....</b>	<b>69</b>
	<b>SEZNAM OBRÁZKŮ .....</b>	<b>70</b>
	<b>SEZNAM TABULEK.....</b>	<b>72</b>
	<b>SEZNAM PŘÍLOH.....</b>	<b>73</b>



## ÚVOD

Tato bakalářská práce se zabývá návrhem exteriéru turistické základny Strojatín s venkovní modlitebnou. Jedná se o areál bývalé hájovny uprostřed půvabné krajiny na Vysočině, který roku 2019 zakoupil Studentský klub Katolického gymnázia Halahoj se záměrem přebudovat jej na svoji turistickou základnu. V současné době je většina interiéru budovy zrekonstruována do obyvatelného stavu, avšak exteriér zatím není v ideální podobě.

Proto je cílem této práce navrhnout venkovní prostor u turistické základny tak, aby vyhovoval požadavkům Halahoje a zároveň byl příjemným místem pro odpočinek i různorodé aktivity. Důležitým přáním investora je vytvoření venkovní modlitebny pro poklidné rozjímání, modlitby či pro případné pořádání bohoslužeb. Jednotlivé části areálu by měly mít funkční provazby na budovou základny, důležitý je také vztah s okolní krajinou.

Díky kvalitnímu zpracování řešeného území by byla povznesena úroveň celé turistické základny. Návštěvníci různých věkových kategorií by zde mohli s veškerým potřebným zázemím poklidně relaxovat pod korunami stromů, prožívat nezapomenutelné akční zážitky, ale také rozvíjet svůj vztah s Bohem.

Celá bakalářská práce je rozdělena do dvou hlavních částí. Teoretická část se věnuje problematice turistických základen – jejich historii na našem území a možným úpravám v jejich exteriéru. Z důvodu navrhování venkovní modlitebny je jedna kapitola věnována také symbolice vybraných prvků. Dále jsou zde uvedeny příklady řešení podobných exteriérů a v neposlední řadě jsou zde zmíněny i příklady venkovních duchovních míst.

V praktické části je představen Studentský klub Katolického gymnázia Halahoj a jeho další turistické základny, které v současné době využívá. Po provedené analýze řešeného území je popsán koncept a vývoj návrhu. V poslední kapitole je pak podrobně rozebrané finální řešení.

## **I. TEORETICKÁ ČÁST**

# 1 TURISTICKÉ ZÁKLADNY

## 1.1 Historie turistických základen na našem území

Chceme-li se dopátrat počátků turistických základen, musíme se pozastavit v 19. století, které je spjaté nejen s rozvojem průmyslu, ale i cestovního ruchu a potažmo také turistiky. Kromě toho v druhé polovině 19. století začínají především v Německu vznikat spolky s důrazem na tělovýchovu. U nás tento trend vykrytalizoval roku 1862 založením Sokola. Nešlo v něm však jen o cvičení gymnastiky, Sokol totiž pořádal i turistické výlety, jejichž cíle byly na místech spojených s Českou historií a vlastenectvím (např. hora Říp). S narůstajícím počtem výletů však Sokol přestával zvládat jejich organizaci, a proto se začalo uvažovat o zřízení samostatného spolku se zaměřením na turistiku. Důležitým milníkem se tedy stal rok 1888, kdy byl díky nadšeným vlastencům založen Klub českých turistů. Založení přispěl kromě Sokola i spolek Národní jednota severočeská. Členové KČT byli velmi činní již od počátku. Roku 1891 se zapojili do Jubilejní výstavy v Praze, kde postavili rozměrný turistický pavilon, na jehož vstupném vydělali velké jmění. Tyto peníze pak využili na stavbu mnoha turistických ubytoven, které byly neodmyslitelně spojené i s hustou sítí značených turistických tras. Kromě toho zbudovali i několik rozhleden a veřejných zařízení. [1]

Nesmíme zapomenout ani na Skaut, jehož principy k nám z Velké Británie roku 1912 přivezl profesor A. B. Svojsík a ještě téhož roku vydal knihu Základy junáctví a pořádal první skautský tábor. Skauti však zpočátku přespávali především podsadových stanech unikátních pro naše území. [2] V současné době však Skauti vlastní téměř sto základen v přírodě a přibližně dalších šedesát tábořišť. [3]

Po první světové válce na našem území působilo už i mnoho dalších spolků se zaměřením na turistiku, mezi nimi byly i spolky německých turistů nebo dělníků. Každý z těchto spolků měl několik vlastních chat a někdy i spravovali chaty v pronájmu. Velkému rozmachu se těšilo horské lyžování, které je spojené s budováním nových ubytoven v českých pohraničních horách nebo v Tatrách a v dalších slovenských pohořích. Díky tomu se hory staly mnohem snáze přístupné a častěji vyhledávané. Kromě horské turistiky se u nás čím dál více rozvíjela i vodní turistika (sjíždění řek na lodích) a díky tomu začaly v blízkosti říčních toků vznikat loděnice. Brzy začaly být budované i chaty u jeskyní, za což vděčí rozvoji krasové turistiky. [1]

Po druhé světové válce byla zabrána velká část českého pohraničí a s ním i desítky turistických ubytoven. To však vedlo ke snaze nahradit způsobené ztráty, takže byly budovány nové chaty, a především musely být i významně přeznačené turistické trasy. [1]

Dnešní lidé často vyhledávají zážitky z jím neznámých míst, jezdí na výlety a dovolené, čímž je podporován turismus, různé chaty i turistické základny. V poslední době však někteří lidé začali díky moderním technologiím věřit v nepotřebnost fyzického navštívení daného místa, což je ale pouhou iluzí. [4]

## 1.2 Vztah k okolní krajině

Turistické a táborové základny a útulny velmi často stojí uprostřed přírody, obklopené jedinečnou krajinou, ať už je to starý listnatý les s bujným podrostem, louky táhnoucí se po tamějších kopcích s několika soliterními stromy nebo vysoko tyčící se hory. Každé z těchto míst má svůj jedinečný charakter, který utváří atmosféru a jedinečného ducha každé základny. Tento duch místa, *genius loci*, dává místům život, určuje jejich povahu. Rozlehlá krajina je sama o sobě jakousi základnou pro člověkem utvořená místa, která do sebe začleňuje. Jako by v sobě krajina měla předpřipravená významuplná místa s výjimečnými vlastnostmi. Dům uprostřed přírody tedy není pouhým úkrytem. [4]

Domy, cesty a všechny stavby přeměňují přírodní prostor na kulturní krajinu a stávají se tak její charakteristickou součástí. Jestliže jsou tyto člověkem vytvořené prvky v přirozeném napojení na okolní prostředí, odráží se i v něm charakter *genia loci* dané krajiny. Stěžejní je, aby lidé vnímali přírodu jako všeobsahující. Aby i sebe vnímali jako její nedílnou součást a s tímto vědomím k ní přistupovali. [5]

Lidé z prostorového hlediska vyhledávají pro svá sídla nějakým způsobem uzavřené nebo vymezené místo, a proto se většinou usazují tam, kde příroda sama takový prostor nabízí. Často jsou to také místa, kde se nachází významuplné elementy, tedy voda, skály nebo stromy. [4] Christian Norberg Schulz uvádí ve své knize myšlenku, že: „*Základním počinem architektury je proto pochopení poslání místa. Tímto způsobem ochraňujeme zemi a sami se stáváme součástí všezahrnujícího celku.*“ [4, s. 23]

### 1.3 Úpravy venkovního prostoru u turistických základen

Cílené upravování venkovního prostoru kolem nás, jeho kultivaci a zabydlování můžeme pozorovat už od dávných dob lidstva. Byla přetvářena celá kompozice krajiny, venkovních prostorů a objektů v nich. Při nových výstavbách či zásazích do prostoru však nebyl vždy brán dostatečný ohled na charakter místní krajiny, což má často za následek její vizuální znečištění. Stává se, že provedený zásah bývá příliš drtivý, nepřiměřený a necitlivý, takže je v důsledku toho ztracena nejen hodnota krajiny a přírody, ale často také kulturní a estetická kvalita. V dnešní době se naštěstí čím dál více lidí a organizací snaží znovu navázat vztah člověka a lidských výtvorů k prostředí, ve kterém žijeme. [5]

Vzhledem k tématu práce se tato část zaměřuje především na přírodně laděné úpravy, nikoliv na úpravy zapadající do městského prostředí.

#### 1.3.1 Návaznost na okolní prostor

Různé turistické základny jsou zasazeny do různých prostředí. Může se jednat o krajinu s minimálními zásahy člověkem, ale také o prostor v urbánní krajině. Ve všech případech ale venkovní prostor u základen nějakým způsobem komunikuje se svým okolím. Může se proti němu naprosto vymezit a vytvořit tak velký kontrast. Představme si například divokou nepřehlednou zahradu v městské zástavbě anebo uměle vzhlížející prostor uprostřed hlubokého lesa. Dále se může řešené území snažit navázat na okolní prostor co nejpřirozeněji, co nejvíce do něj zapadnout a nepoutat na sebe žádnou pozornost. Mezi jednotlivými prostory lze ale také vytvořit zajímavé napětí, jistý vztah. „*Architektonický vztah k místu je založen na představě, že místa nebo věci (nikoliv jen osoby) jsou jsoucna s vlastní bytostí.*“ [6, s. 178] Tuto myšlenku lze aplikovat nejen na vztah architektury k místu, ale také na vztah malého venkovního prostoru k prostředí, které ho obklopuje. Místa se tak navzájem neignorují ani nezneužívají, ale komunikují spolu, což umožňuje jejich kontinuitu. [6]

Samotná hranice pozemků může být různě pojata. Jedná-li se o turistickou základnu v téměř neobydlené oblasti, například v horách, nemusí být hranice pozemku nijak zvláště vymezená. Přirozenou hranici však může tvořit les, skála, břeh rybníka nebo jiný přírodní útvar. Přiblížíme-li se více obydleným oblastem, můžeme se setkat s výraznějšími lidskými zásahy. Pozemek může být vymezený stromovou alejí, živým plotem, zemním valem nebo

kamennou zídkou, pro jejíž stavbu lze využít místní materiály. Areál turistických základen je samozřejmě možné vymezit i různými ploty, které lze rozlišit podle druhu použitého materiálu a podle míry zaclonění pozemku. S tím souvisí nejen hustota plotové výplně, ale i výška plotu.

V dnešní době se čím dál více rozmáhá trend co nejvíce uzavřít vlastní pozemek tak, aby na něj z okolí nebylo vůbec vidět. Vznikají tak vysoké betonové ploty z prefabrikátů nebo ploty z levného pletiva obaleného v zelené stínící tkanině. Lidé si chtějí chránit své soukromí, ale přitom neberou ohled na to, jak negativně tato uměle vytvořená hranice působí na okolní prostor.

### 1.3.2 Komunikace

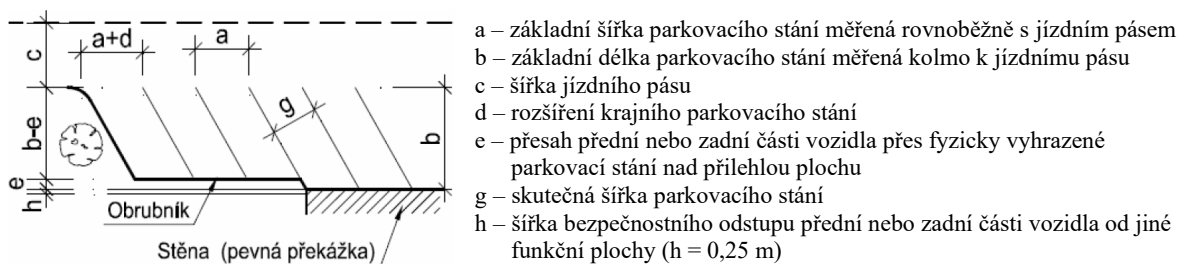
Areál turistických základen by rozhodně měl být funkční. Musí komunikovat s vnějším světem, takže k němu musí vést příjezdová cesta. V areálu nebo poblíž něj by se mělo nacházet parkoviště. Komunikace ale musí fungovat i v rámci areálu, proto v něm jsou vytvořeny pěšiny a cesty, schodiště ve svazích i volné otevřené plochy.

### Parkoviště

Parkoviště u turistických základen slouží pro ubytované, ale také pro zásobování a technickou údržbu areálu. Šířka a délka parkovacího místa se odvíjí od úhlu stání vzhledem k příjezdové cestě a k typu vozidla. V následující tabulce jsou vybrané základní hodnoty z normy ČSN 73 6056.

Řazení vozidel	Skupina vozidel	Základní šířka stání	Skutečná šířka stání	Délka stání		Šířka jízdního pásu	
				Jízda vpřed	Couvání	Jízda vpřed	Couvání
		<b>a (m)</b>	<b>g (m)</b>	<b>b (m)</b>		<b>c (m)</b>	
Kolmé	Osobní	2,50	2,50	5,00		6,00	4,50
	Dodávka	2,75	2,75	6,50		7,75	6,25
Šikmé 75°	Osobní	2,60	2,50	5,30		5,00	
	Dodávka	2,85	2,75	6,80		6,25	
Šikmé 60°	Osobní	2,90	2,50	5,20		3,50	
	Dodávka	3,20	2,75	6,60		4,25	
Šikmé 45°	Osobní	3,55	2,50	4,80		3,00	
	Dodávka	3,90	2,75	6,0		3,50	
Podélné	Osobní	2,00	2,00	6,75	5,75	3,25	3,75
	Dodávka	2,25	2,00	8,25	7,5	3,5	3,75

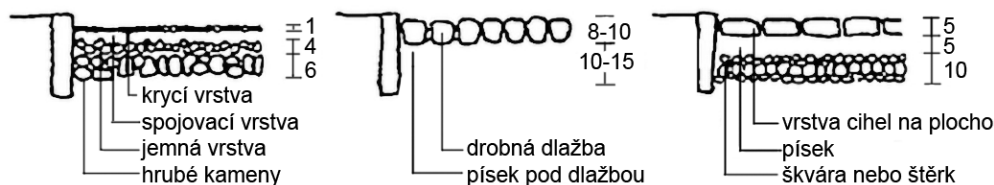
Tabulka 1 Rozměry parkovacího stání pro osobní a lehká užitková vozidla (dodávky) [7]



Obr. 1 Parkovací stání s šikmým řazením vozidel [7]

### Zpevněné plochy, chodníky

Kamenné zpevněné plochy jsou velmi odolné a nejsou náročné na údržbu. Jednotlivé kameny nebo jiné nášlapné desky lze klást do šterkové lože nebo přímo do trávniku. U polozapuštěných desek je výhodou menší zašpinění, zatímco plně zapuštěné desky tvoří překážku při sečení trávy sekačkou. Při tvoření šlapákové cesty by se mělo dbát na správnou vzdálenost jednotlivých desek, která odpovídá průměrné délce kroku, čili zhruba 62 cm. [8]



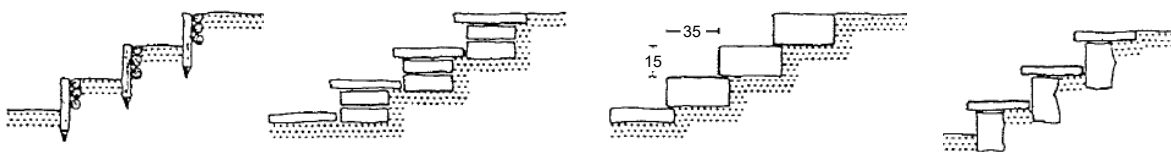
Obr. 2 Zleva: šterkopísková cesta, drobná dlažba, cihlová cesta [8]



Obr. 3 Cesta z polozapuštěných desek (vlevo), desky zapuštěné do trávniku (vpravo) [8]

### Exteriérové schodiště

Pro pohodlnější překonání prudkého svahu v něm lze vybudovat schodiště. Nemusí se však jednat o umělý prvek. Schodiště může být vybudované z přírodních materiálů, a tak nenásilně zapadnout do svého okolí. Lze použít například dřevěnou kulatinu nebo různě seskládané kameny. U schodů z kamenných bloků je nutné dbát na to, aby se jednotlivé kameny mírně překrývaly.

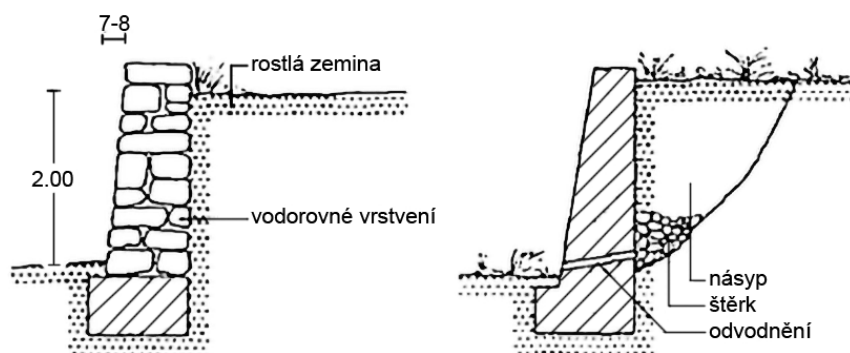


Obr. 4 Zleva: Schody s kulatinou, s kamennými deskami, z kamenných bloků, deskové schodiště s podkladními bloky [8]

### 1.3.3 Práce s terénem

Svahy jsou místa dynamického charakteru. Díky svahům mohou být v terénu vytvořené různé druhy míst, jako například terasy s výraznými horními a dolními hranami svahu nebo plynule zakřivené útvary. Ve strmém svahu může hrozit nebezpečí pádu nebo sesouvání půdy, zároveň zde ale mohou vytvořena jedinečná místa, například zasazením stromu nebo umístěním kamenů. Aby člověk ve svažitém terénu obstál, má tendenci ho terasovat, čímž vzniknou rovné plochy, které lze lépe uchopit. [6]

Při vytváření teras lze svah zpevnit například kamennou nebo betonovou zídka. Jestliže je za zídka rostlý terén s porostem, lze se na sebe kameny na sucho vodorovně vrstvit až do výšky dvou metrů. Aby byla zídka stabilní, musí její sklon směrem ke svahu činit 5-20 %. Výhodou tohoto způsobu je mimo jiné i to, že díky mezerám mezi jednotlivými kameny není třeba vytvářet zvláštní odvodnění. Oproti tomu betonové zídky je třeba odvodnit za pomoci kanálku. [8]



Obr. 5 Zleva: zed' na sucho, betonová opěrná zed' [8]

### 1.3.4 Zeleň

Tato část práce se věnuje zeleni jako prostorotvornému prvku a hmotě, nikoliv však konkrétním druhům rostlin, jejich nárokům a vlastnostem. Tím, že hmoty vegetace utváří různé prostory, utváří zároveň jedinečného ducha místa, který na člověka dokáže silně působit.



## **Stromy a keře**

Soliterní strom je osamocený, díky tomu se ale můžeme více zaměřit na jeho charakter a detaily. Vnímáme jeho výjimečnost, ať už se skrývá v jeho monumentálním vzrůstu, krásných květech opojné vůně, v neobvyklé struktuře kůry nebo v zajímavě propletených větvích s listy skýtajících vytoužený stín uprostřed pláně. Osamělý strom je jasně vymezeným bodem, který může sloužit i jako místo setkávání. Stromy mohou být také seskupené do různých útvarů, můžeme tak hovořit o lesech, hájích a malých skupinách stromů. [6] Kompozičně uspořádanými uskupeními jsou pak například aleje. V hustém porostu dřevin většinou býváme vděční za každý paprsek světla, který mezi sebou listy propustí. Zde tedy můžeme ocenit vzdušnější typy koruny. Stejně jako stromy mohou i keře sloužit jako vizuální bariéry znepřehledňující otevřený prostor nebo odcloňující určité prostory. Mohou z nich být také vytvořené živé ploty různých výšek. Keře do výšky dvou metrů musí být vzdálené od hranice pozemku 0,5 m, keře vysoké přes 2 m musí mít odstup 1 m. [8] Stromy do výšky 3 m musí být vzdálené 1,5 m a nad 3 m je odstup kmene 3 m.

Vegetace každoročně prochází opakujícím se vegetačním cyklem, během kterého se výrazně mění její charakter, člověk ji tedy v každém ročním období může vnímat a využívat jinak. Na jaře nás mohou zaujmout květy, ať pro svoji vůni nebo vzhled. V létě si obzvláště ceníme stínu, který skýtají bujné listy a také můžeme až do podzimu sbírat plody některých stromů. Na podzim pak obdivujeme překrásně zbarvené listoví, které do zimy opadá a následuje období klidu. I když pracujeme se zelení pouze jako s hmotou, je třeba mít jasný úmysl. Má mít tato hmota na jaře výrazné květy a poutat na sebe pozornost? Má tato hmota sloužit jen jako vizuální bariéra a zvýšenou pozornost nepotřebuje? Má mít strom širokou korunu skýtající stín nebo má být koruna úzká a vysoká pro podpoření vertikality? Jsou spadané plody v daném prostoru žádoucí nebo ne?

## **Květiny a popínavé rostliny**

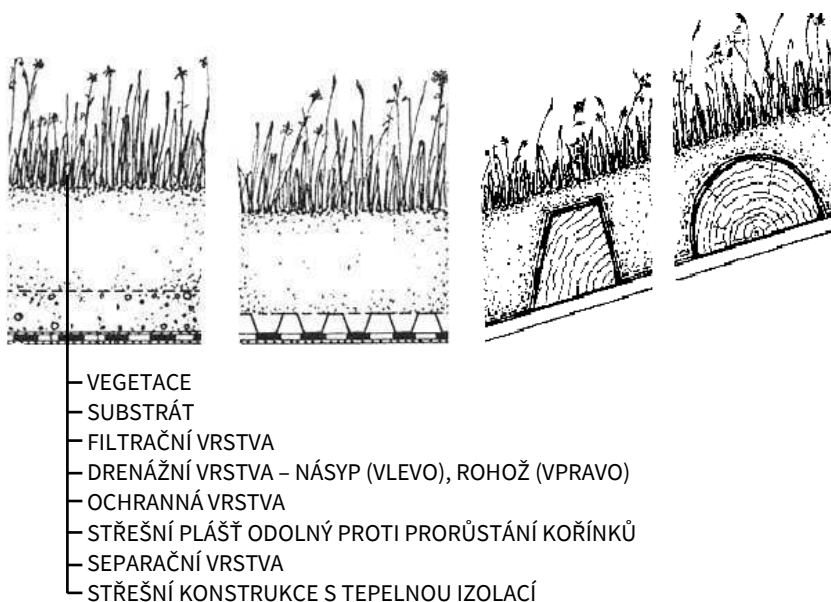
Také květiny mají veliký potenciál při tvorbě venkovního prostoru. Svoji hmotou a rozmanitou barevností mohou vizuálně oživovat prostor, silně ovlivňovat jeho atmosféru a spoluvytvářet tak ducha místa. Květiny jsou krásné nejen na pohled, ale také mohou mít různé vůně. Hmoty popínavých rostlin, ať už kvetoucích nebo ne, lze využít k různým účelům. Můžeme jimi zakrýt a oživit nevzhledné nebo jednotvárné plochy a s pomocí treláže lze vytvořit vizuální bariéru nebo například živou bránu pro efektní průhledy.

## Zelené střechy

Ozelenění střech používali už staří Babyloňané v 6. století před naším letopočtem. V některých zemích byly v průběhu staletí používané střechy s velkou vrstvou hlíny kvůli požární bezpečnosti a izolaci. Na této hlíně se pak uchytila vrstva zeleně. Obrození zelených střech pak přišlo v první polovině 20. století s Le Corbusierem, který chtěl zelenými střechami vynahradit plochu zeleně ztracenou stavbou domu. [8] Dnes je ozelenění střech stále častějším fenoménem, což jde ruku v ruce s narůstajícími ekologickými tendencemi. Zelené střechy mají jisté technické a ekologické výhody, jsou ale zároveň i výtvarným prvkem, který vizuálně působí na své okolí.

Zelené střechy mohou mít extenzivní anebo intenzivní výsadbu. Extenzivní střecha je osázena nízkou nenáročnou vegetací, která nevyžaduje zvláštní péči, například mechy a traviny. Intenzivní zelená střecha oproti tomu péči vyžaduje. Mohou na ní ale být vysazeny větší rostliny a při dostatečné hloubce substrátu i stromy. [8]

Obecná skladba souvrství vegetačních střech je znázorněna na obrázku 6. Při strmém sklonu střechy (nad 20°) je navíc zapotřebí zabránit sesuvu substrátu, čehož může být docíleno například vložením trámků pod střešní plášť. Musí se dbát na to, aby zde nebyly žádné ostré hrany a neprotrhla se hydroizolace. [9]



Obr. 6 Obecná skladba souvrství vegetační střechy (vlevo)  
 Zajištění proti sesuvu (vpravo) [10]

### 1.3.5 Voda

Voda je jedinečným elementem, který do prostoru přináší život, dynamiku, proměnlivost v důsledku meteorologických změn a teploty ovzduší, ale i příjemné zvuky vln narážejících o břeh nebo jemné zurčení. [6]

Pro turistické základny je výhodná poloha poblíž nějakého zdroje vody nebo jeho vybudování v rámci areálu. Nejdůležitější je samozřejmě pitná voda, takže v blízkosti základen můžeme nalézat studny nebo přírodní prameny, nacházíme-li se například v horské oblasti. S prameny se dále pojí i potůčky a různé tůňky, které mohou být místem dětských her. Velkou výhodou u turistických základen jsou samozřejmě také rybníky a jezera, ve kterých si lze v létě užívat vodních radovánek a v zimě při dostatečných mrazech se zde může například bruslit. Pozici u řek pak často využívají turistické základny sloužící k vodní turistice. Bývají zde tedy ubytování vodáci sjíždějící danou řeku, což ale nemusí nutně znamenat, že na základně nemůže pobývat nikdo jiný.

## 2 VENKOVNÍ DUCHOVNÍ MÍSTA

### 2.1 Co je to duchovní místo?

Většina duchovních míst vyvolá v návštěvníkovi pocit něčeho, co nemůže být vysloveno. Na tomto místě se dotýkáme nadpřirozena, které se zároveň dotýká nás. [11]

Émile Durkheim, francouzský filozof a sociolog 19. století, zavedl dva různé termíny, posvátný a náboženský. O náboženství hovoří jako o jednotném systému víry a praktik souvisejících s posvátnými věcmi nebo místy, tedy s něčím vyčleněným a zakázaným. Moderní definice náboženství musela oproti tomu zahrnout i víru v nadpřirozeno. Již lze tedy jako posvátné nazvat i místo důležité jen pro specifickou skupinu lidí, například ohniště pro skauty, fotbalové hřiště pro zaryté fanoušky nebo knihovna pro horlivého čtenáře. Tito lidé totiž mají také svým způsobem jednotný systém víry doplněný vlastními posvátnými předměty. [11]

Christian Norberg-Schulz ve své knize zmiňuje poznámky Mircea Eliade o posvátných místech. Ten je toho názoru, že primární přírodní prvky, kterými jsou skály, rostliny a voda, dávají místům význam, čímž je činí posvátnými. I ta nejjednodušší posvátná místa tedy tvoří krajinu z vody, stromů a kamenů. Tato místa si člověk nevybírání, pouze je odhaluje, člověku se takové místo svým způsobem samo zjevuje. Norberg-Schulz zmiňuje také Danta, podle nějž je světlo tím prvkem, který činí místo posvátným. [4]

*„Posvátné je dnes ne to, co je jen božské, ale prostor, kde se potkává příroda a duch.“*

[12, s. 81]

### 2.2 Charakter a umístění v prostoru

Místa s duchovním rozměrem umístěná v exteriéru mohou mít nejrůznější formy i charakter. Tento charakter je definován posláním prostoru, prostředky, kterými je místo tvořeno i zubem času, který se na daném místě projevil či nikoliv.

Pradávnými venkovními duchovními místy jsou například megalitické stavby, samostatně stojící menhiry, celé hory, posvátné háje, stromy či studánky. Během středověku pak často křesťané tato místa zasvěcovali svým světcům. V období baroka byly následně ve velkém množství budovány drobné sakrální stavby, které byly cíleně zasazovány do krajiny, dotvářely její obraz a dodnes mezi sebou i ve vztahu k jiným objektům tvoří různé vazby. Jedná se například o různé kaple, poutní místa, samostatné kříže nebo křížové

cesty. Tyto drobné stavby byly často budovány na vyvýšených místech, aby byly zřetelné i z velké dálky. [5]

Místy s duchovním rozměrem ve venkovním prostoru jsou také hřbitovy, přičemž obzvláště zajímavý charakter mají především ty židovské. Často se jedná o prostory v bujném porostu zeleně přistíněné korunami stromů. Podobnou atmosféru můžeme cítit i v ruinách kostelů, kaplí či klášterů, kde příroda do své zeleně zahaluje lidské počiny, avšak duchovní rozměr je zde zachován nebo mnohdy ještě více posílen.

Zde můžeme pozorovat rozdíl mezi otevřeností a uzavřeností různých duchovních míst v prostoru. Zatímco v baroku byly kaple často budované na jasně viditelném místě, existují i zahalená a skrytá místa, kde rovněž cítíme duchovní přesah.

Kdybychom putovali dalekosáhlým lesem, velmi brzo bychom se cítili ztraceni, a naopak bychom se cítili v bezpečí v nějak vymezeném prostoru, jako je například obora. I ráj bývá zobrazován jako uzavřený háj či zahrada. Zároveň je ale nutné podotknout, že se někteří lidé vydávali do „nekonečné“ pouště, aby byli blíže Bohu. [4]

Důležitá je i orientace duchovních míst v širším kontextu. Zatímco většina křesťanských kostelů míří svým oltářem na východ, muslimové směřují své modlitby v mešitách k posvátnému místu Ka'bě v Mekce.

### 2.3 Duchovní rozměr krajiny

I v dnešní době plné hluku a shonu lze nalézt místa, kde je možné v tichosti vnímat duchovno. Taková místa se neskrývají pouze ve starodávných chrámech a hřbitovech, ale také u starých stromů, v zahradách, u lesních tůní i v samotné krajině. Když se na takovýchto místech člověk zastaví, teprve může svým nitrem cítit duchovní rozměr krajiny kolem sebe. *„V tomto okamžiku splynutí cítíš jako by se tě dotkla duchovní bytost a setkání s ní tě promění, někdy na okamžik, někdy na celý život. Záleží jen na tobě, jaké jméno jí dáš – Marie, sv. Sofie, Matka Země, Gaia, genius loci...“* [13, s. 74]

Obzvláště významný je ale také osobní citový vztah každého z nás ke krajině, ve které jsme vyrůstali. Tato místa, která máme rádi a kde jsme doma následně máme větší tendenci ochraňovat a snažíme se zachovat její hodnotu, jejího ducha. [12]

## 2.4 Symbolika vybraných prvků

Už od dávných dob je příroda obdivována pro svoji plodivou sílu a krásu. Royt ve svém Slovníku symbolů zmiňuje dodnes zachované Pliniovy antické spisy O přírodě, v nichž je příroda nazývána posvátnou, věčnou a všeobsažnou. Ve Slovníku symbolů je dále zmíněn i Seneca, který obdivoval rozmanitost dřevin s jejich plody, nespočet léčivých rostlin a živočichů. V křesťanské kultuře je příroda vnímána jako dokonalý Boží výtvor. Je zastávána myšlenka, že kdyby nebylo Boha, nebyl by v přírodě řád a ani žádné procesy by neprobíhaly. Skrz všemožné kultury lidstva pak můžeme najít několik významuplných přírodních elementů, které jsou pro všechny společné, jsou jimi kameny, stromy a prameny. [14]

### **Stromy**

Jak už bylo zmíněno dříve, symbolika stromů je rozšířená skrz všechna období i kultury lidstva, některé druhy stromů a keřů jsou dokonce považované za posvátné. V některých kulturách strom představuje kosmos, tedy vesmír nebo řád, jinde symbolizuje život, moudrost, mládí nebo také nesmrtelnost. V Asii a Austrálii lidé obdivovali především vegetační cyklus stromů, který připodobňují k obdobím lidského života, vnímáme ho tedy od jeho počátku přes růst směřující až k zániku. Dále můžeme zmínit pohanské kultury, které v posvátných hájích uctívaly svá božstva. U posvátných stromů mohli být dokonce korunováni noví panovníci. Příjemný stín korun stromů byl dále využíván i pro konání hostin nebo rituálních slavností. Royt ve své knize zmiňuje Plinia, podle něhož jsou stromy nejpradávnějším místem, kde se setkávali lidé s bohy. Různé druhy stromů také představují atributy bohů antické mytologie. Nesmíme zapomenout ani na biblické zmínky o stromech, které Royt rozebírá ve Slovníku symbolů. Hovoří o stromu života a o stromu poznání dobrého a zlého, které se podle První knihy Mojžíšovy nacházely uprostřed ráje. Zmínku o stromu života můžeme dále nalézt i v knize Zjevení, kde roste ve středu nebeského Jeruzaléma. Existují různé spekulace o tom, který druh stromu je onen posvátný, hovoří se o jabloni, olivovníku, palmě nebo o vinném keři. [14] Stromy můžeme chápat také jako spojnicí mezi nebem a zemí díky hlubokým kořenům a koruně rostoucí vysoko k obloze. [6]

## **Květiny**

V květinách můžeme spatřovat krásu stvoření, krásu žen i samotný život – jeho probuzení, ale i jeho pomíjivost. Royt ve svém Slovníku symbolů zmiňuje Ovidia, v jehož dílech je několikrát zmíněna proměna lidí v květiny po jejich smrti, můžeme zde tedy spatřovat vztah mezi květinou a duší zemřelého. Křesťanskou symboliku květin můžeme nalézt už u raných křesťanů, kteří květinami vyzdobovali hroby mrtvých, což mělo připomínat krásu ráje. Teprve až od konce 13. století se však začaly typově rozlišovat jednotlivé květiny, co se symboliky týče. Do té doby měly zvláštní význam jen některé výjimečné druhy, například růže nebo lilie, která bývá spojována s Pannou Marií. Svůj vlastní význam mají i jednotlivé barvy květin, žluté představují slunce, červené krev, bílé nevinnost nebo smrt a modré symbolizují tajemství a sny. [14] [15]

## **Kameny**

Díky své pevnosti se pojí s neměnností a silou, v řecké mytologii se setkáváme s obrazným přirovnáním kamenů ke kostem matky země. Některé kultury (např. islám) také zvláště uctívají meteority, tedy kameny spadlé z nebe, které symbolizují propojení nebe se zemí. Křesťanská kultura pak ve skálách vidí sílu Boha ochránce. [15] Roytův Slovník symbolů podrobně zkoumá četné biblické zmínky o drahokamech, například lze uvést pasáž při popisu řeky vytékající z ráje, podél níž by se měly drahé kameny nacházet. Ve starověku a středověku byly některé kameny byly považovány za léčivé nebo jim byly připisovány magické vlastnosti, bývají velmi často popisované v kladném slova smyslu. Často také bývají spojované se ctnostmi nebo se světci. [14]

## **Voda**

Ve starých naukách o vzniku světa je voda jedním ze základních elementů. Její výjimečný charakter je uznávaný po celou historii lidstva. Dle křesťanského pohledu Bůh oddělil zemi od vody, dle jiných nauk z vody pochází všechny ostatní formy, a tudíž je ona tím základním elementem. I přes legendu o potopě světa, při níž bylo zmařeno mnoho životů, je voda považována za symbol života. Na vyobrazeních ráje můžeme pozorovat pramen nacházející se uprostřed, z něhož vytékají čtyři řeky. [4] Pramen je životodárným zdrojem, který symbolizuje čistotu a hojnost. V Bibli je spojen s věčným životem a spásou. Becker ve svém Slovníku symbolů zmiňuje také C. G. Junga, který v pramenu vody vidí symbol nekonečného zdroje energie ducha a duše. [15]

## Oheň

V mnoha kulturách je živel ohně považován za posvátný. Ačkoliv má velkou ničivou sílu, pojí se i se znovuzrozením a očistou. Může ale být interpretován také jako žár v lidském nitru. Dle germánské tradice oheň ochraňoval před zlými duchy, a proto ho chránili před vyhasnutím. Mnohokrát je zmíněn také v Bibli, kde bývá spojen s Bohem či božstvím. Jako příklad lze uvést třetí kapitolu knihy Exodus, kde je popisován hořící keř, z nějž Bůh promlouvá k Mojžíšovi. [16] S ohněm je spojován i boží hněv, bolest a spravedlivý soud. Ohniště se v průběhu dějin často nacházelo uprostřed domu, díky tomu také stalo jeho symbolem. Kromě toho představuje společenské místo a bezpečí. [15]

## Světlo a tma

Světlo nás každý den obklopuje, a přesto není snadno postižitelné. Z toho důvodu často symbolizuje nehmotnost, štěstí, život i samotného Boha. Můžeme rozlišovat sluneční a měsíční světlo, z nichž každé má svůj význam. Světlo slunce je inspirativní, představuje duchovní vhled, zatímco svit měsíce jakožto pouhý odraz slunečního světla symbolizuje zprostředkované vědění a racionalitu. Fyzikálním i významovým protikladem světla je temnota, která je naopak spojena se smrtí, duchovním zatemněním či s neštěstím. Tento základní kontrast vychází z rozdělení prvotní jednoty na dvě části, od kterého se dále odvíjí i dualita jin a jang, mužský a ženský prvek, hmota a duch a další. V mnoha kulturách a náboženstvích je důležitá představa cesty ke světlu z temnoty [15]

## Cesta

Lidská bytost jako poutník kráčí po své cestě představující lidský život. I celá náboženství také můžeme vnímat jako cesty, z nichž každá má svůj cíl. Například buddhisté následují svoji osmidílnou cestu, zatímco v Bibli Kristus sám sebe nazývá cestou. Zajímavým prvkem je i rozcestí, z nějž vychází dvě cesty, jedna úzká a druhá široká. Jedna směřuje k životu, avšak druhá k zániku. [15]

Ve starých architekturách směřovala „posvátná cesta“ k centru duchovního místa, kde se konaly rituály. Například v křesťanské bazilice je cesta představována lodí, na jejímž konci se nachází oltář, který je cílem. [4]



## Kříž

Jedná se o jeden z nejpradávnějších symbolů, který měl v různých kulturách a dobách různé významy. Díky čtyřem ramenům může symbolizovat čtyři světové strany. Když se zaměříme na dvě protínající se ramena, můžeme je interpretovat jako spojení nebe a země nebo jako čas a prostor. Některé domorodé kmeny v Africe vnímají kříž jako symbol celého vesmíru nebo také jako rozcestí, kde se setkávají živí s mrtvými. Jednotlivé osy ramen mohou značit také slunovraty a rovnodennosti.

Rovnoramenný kříž vepsaný do kruhu symbolizuje středobod a vyrovnanost člověka. Umocňuje také význam propojení elementu nebe a země. V jednotlivých ramenech takového kříže lze spatřit i paprsky, a proto se kříž stává také solárním symbolem (např. v Asii, v Asýrii i u Germánů)

V křesťanské kultuře je však kříž vnímán jako symbol ukřižování Krista, jeho smrti a utrpení. Postupem času se kříž stal obecným symbolem křesťanství a ve výtvarných zpracováních nabírá různé podoby, nejčastěji se však jedná o latinský či řecký kříž. Formu kříže obrostlého listy a květy nazýváme stromový kříž, který je spojen se symbolikou stromu života, a tedy s vítězstvím nad smrtí. [15]

## Kruh

Velmi rozšířeným symbolem je kruh, který díky své centralitě představuje jednotu, absolutno, dokonalost a navrácení se zpět do sebe. Kružnice čili linka obíhající s konstantním poloměrem kolem středu značí věčnost a samotný čas. Jako protiklad kruhu je považován čtverec, přičemž tuto dvojici můžeme dále interpretovat jako nebe a zemi, duchovní rozměr a hmotu. [15]

## Sklo

Podobně jako křišťál bývá sklo spojováno s čistotou a světlem. Díky své průhlednosti a průsvitnosti symbolizuje sklo v křesťanské kultuře i neposkvrněné početí, protože světlo také projde sklem, aniž by ho sebeméně narušilo. [15]

### 3 REŠERŠE

Ve své rešerši se zaměřuji na realizace, které mají podobný charakter jako prostor řešený v praktické části této práce. Mým cílem jsou tedy venkovní prostory u budov sloužících pro pobyt větší skupiny lidí zahrnující různé věkové kategorie. Jejich spojujícím faktorem je uzpůsobení dětem, kontrast a dialog mezi starými a novými prvky a také návaznost na okolí. Nedílnou součástí této práce je i její duchovní rozměr, a proto byly předmětem mého zájmu i venkovní duchovní místa.

#### 3.1 Venkovní prostory u budov rekreačního charakteru

##### 3.1.1 Samota Hojšín

Opuštěná ruina statku uprostřed lesů u rybníka zaujala skupinu čtyřiceti přátel hledajících místo pro trávení společného času o prázdninách. Ti se rozhodli nemovitost koupit a přetvořit do jejich vysněné podoby. Díky studiu Life4Arch byla zrekonstruována polovina původního statku, zbytek stavení však musel být kvůli špatnému stavu nahrazen dřevěnou novostavbou. Z původní části stavby zde zůstala zachovaná pouze kamenná zeď u štítu. Zajímavě se zde propojuje staré s novým a vše dohromady tvoří jeden kompaktní celek, který je schopný pojmout až 52 osob, z toho 18 dětí. Celý komplex je totiž velmi dobře uzpůsoben rodinám s dětmi a hravým dětským duším, které zde mohou nalézt doslova ráj na zemi. Areál je také vhodný pro konání svateb či jiných oslav. [17]

Kromě velmi kvalitně řešeného interiéru bylo citlivě pracováno i s exteriérem. Prostor mezi budovami utváří protáhlý dvorek, přes který se vine cestička z dřevěných šlapáků, poblíž které je vysazen mladý strom. Z venkovní terasy za domem je výhled na nově zbudované koupací jezírko oddělené hrází od zbytku rybníka. Nechybí zde ani sauna, venkovní kuchyně s jídelnou, grilem a udírnou. Dále od stavení se nachází ohniště, ale také další místa, která si najdou oblibu především u dětí – houpačky, pískoviště, travnaté volejbalové hřiště a vrbové prolézačky. Kromě toho děti jistě zaujme i potok, který teče přes pozemek. Nakonec nelze opomenout ještě jednu zajímavost areálu, kterou je posed v olšovém háji. Jedná se o minidomek na nožkách, ze kterého je krásný výhled do krajiny i na noční hvězdnou oblohu. [18]



Obr. 7 Plán areálu Hojšín [18]



Obr. 8 Hojšín – čelní pohled na budovy, pohled na nové stavení s terasou u rybníka [18]



Obr. 9 Hojšín – venkovní kuchyň s jídelnou, posed, ohniště a dětské hřiště v pozadí [18]

### 3.1.2 Klubovna Zbraslav

Na okraji Zbraslavského lesoparku Belveder dlouhá léta stál dům sloužící různým veřejným účelům, který však v posledních letech pouze chátral. Město se rozhodlo tento dům zrekonstruovat, napojit na něj dřevěnou přístavbu a v tomto komplexu zřídit skautskou klubovnu s malou kavárnou. Kromě toho byly obnoveny i venkovní prostory pozemku včetně lesoparku. Před kavárnou je vytvořen malý dvorek, který volně navazuje na místo s posezením a studánkou. Díky této rekonstrukci vyprojektované studiem PROJEKTIL ARCHITEKTI se zapomenuté místo opět stalo plným života. [19]

Ze situačního plánu řešeného území (Obr. 11) lze vyčíst, jaké exteriérové prvky zde byly navrženy. S budovami těsně sousedí venkovní učebna, ke dřevěné přístavbě dále zezadu těsně přiléhá tribuna s výhledem na hřiště. Ve svažitém terénu samotného lesoparku je navrženo lesní hřiště, jehož dominantním prvkem je věž, z níž dále vedou tři různé cesty – stezka ve stromech, lanová cesta a skluzavka. Nepostradatelným prvkem venkovního areálu je samozřejmě také ohniště.



Obr. 10 Celkový pohled na Zbraslavskou skautskou klubovnu ze zahrady (vlevo), studánka a posezení vedle klubovny u vstupu do lesoparku Belveder (vpravo) [20]



Obr. 11 Klubovna Zbraslav – situace [21]

### 3.1.3 Skautská základna Strážná

Tuto základnu uprostřed lesů na území obce Lelekovice nedaleko Brna vlastní brněnské skautské středisko Hiawatha. Probíhají zde nejrůznější akce od skautských víkendovek a kurzů přes letní tábory až po svatby. V areálu se kromě samotné budovy základny nachází i venkovní kuchyň s jídelnou, ohniště a dřevník, je možné si postavit i zdejší teepee. Součástí je také hřiště, část přilehlých lesů a několik palouků. V okolí se nachází také potok a rybník. [22]

Jedná se o velmi příjemnou základnu s typickým skautským duchem. Samotná budova je opláštěna dřevem a má černou taškovou střechu. Drobné venkovní stavby jsou z dřevěné kulatiny, v jídelně stojí dřevěné stoly a lavice, zatímco ve venkovní kuchyni se nachází kamna a hrubé dřevěné stoly s policemi. Střed ohniště olemovaného kameny obíhají dvě soustředné kružnice nízkých dřevěných lavic tvořených ze statných kmenů nebo z několika menších kulatin vedle sebe. V areálu samozřejmě nechybí ani stožár na vyvěšení vlajky.



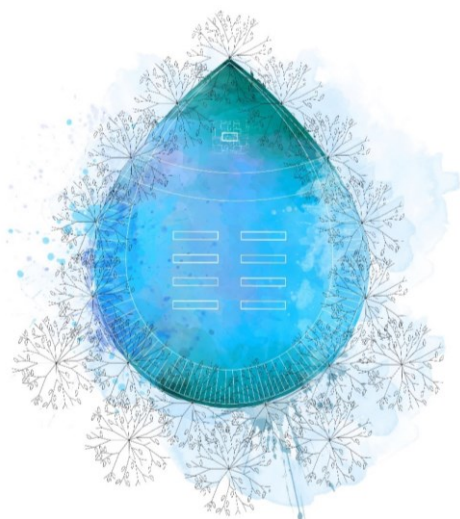
Obr. 12 Skautská základna Strážná [22]

## 3.2 Venkovní duchovní místa

### 3.2.1 Stromová kaple věčného pramene

V městské části Brně-Medlánkách v blízkosti chatové oblasti až do roku 2018 ležel ladem nevyužitý pozemek a zároveň v Medlánkách nestojí žádný kostel. Díky těmto dvěma skutečnostem mohla vzniknout idea na vybudování stromové kaple věčného pramene na tomto místě. Myšlenka vychází také z úryvku 4. kapitoly Janova evangelia, kdy Ježíš říká samařské ženě: „*Kdo se však napije vody, kterou mu dám já, nebude žíznit už nikdy. Voda, kterou mu dám, se v něm stane pramenem vody tryskající k věčnému životu.*“ [16]

Za návrhem stojí skupina tvůrců naOKRAJI, kteří jsou autory i několika dalších stromových kaplí především na jižní Moravě. Kapli tvoří osmnáct buků lesních vysázených do tvaru kapky, uprostřed které se má nacházet osm kamenných nebo dřevěných lavic a oltář. Terén vnitřního prostoru kaple je vyrovnán do roviny, čímž se oblá část kapky zařízla do svahu, zatímco špička kapky vystupuje nad okolní terén. Kapli budou moci využívat všichni lidé, ať už se zde zastaví kolemjdoucí obdivující přírodu, nebo se zde budou konat mše, svatby či koncerty. [23]

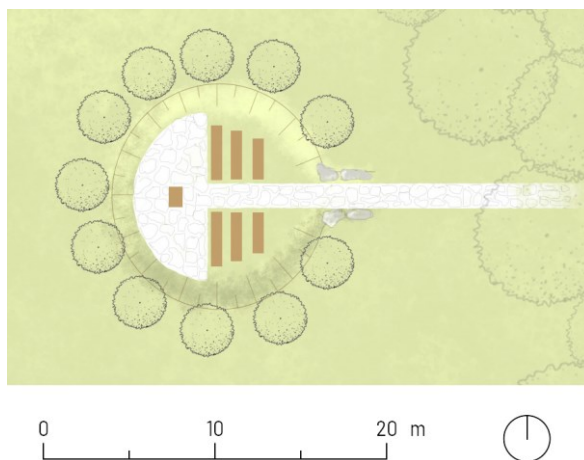


Obr. 13 Půdorys a fotografie vysazené Stromové kaple věčného pramene [23]

### 3.2.2 Stromová kaple ve Hvězdách

Tato stromová kaple se nachází mezi Lanžhotem a Břeclaví. Byla vybudována roku 2017 na pozemku, kde se do té doby nacházel opuštěný areál rekreačního charakteru. S nápadem na její vytvoření přišla rovněž skupina naOKRAJI. Zřízení kaple bylo prvním impulzem pro oživení tohoto místa. [24] Potenciál kaple vzrostl v době lockdownu z důvodu pandemie, protože se zde v otevřeném venkovním prostoru stále mohly konat bohoslužby, aniž by musela být omezená kapacita lidí. Kaple ve hvězdách je místem zklidnění pro lidi různého vyznání, místem pro hledající živého Boha i pro ty, kteří cítí pochybnosti. Je to „místo, kde se země dotýká nebe“. [25]

Do hlavní kruhové části kaple vede přímá kameny vydlážděná cesta mírně zapuštěná do terénu, na jejímž konci se vyjímá dřevěný oltář s proříznutým otvorem ve tvaru kříže. V kruhu se kromě toho nachází šest masivních dřevěných lavic. Po obvodu je vysázeno jedenáct dubů, které budou za pár desítek let tvořit zelenou klenbu chrámu v přírodě. Prozatím stín poskytuje alespoň vypnutá textilní střecha.



Obr. 14 *Stromová kaple ve Hvězdách – situační plán*



Obr. 15 *Stromová kaple ve Hvězdách – fotodokumentace [25]*



### 3.2.3 Kamenný kříž u Velkého Meziříčí

Nedaleko Velkého Meziříčí u obce Oslavice byl v roce 2018 z iniciativy místních lidí vytvořen kamenný kříž a autorem samotného návrhu je architekt Petr Velička. Kříž se nachází u polní cesty na místě, odkud je hezký výhled na okraj města i do krajiny. Jsou vedle něj vysazeny dvě mladé lípy a k posezení se nabízí dřevěná lavice, což toto místo činí ideálním pro zastavení a odpočinek při procházce zdejší krajinou. [26]



Obr. 16 Kamenný kříž u Velkého Meziříčí [27]

## 3.3 Zhodnocení rešerše

Do současnosti vzniklo pár nových kvalitně zpracovaných úprav exteriéru u budov rekreačního charakteru, není jich však mnoho. Takovéto areály totiž často vlastní neziskové organizace (např. Junák – český skaut) nebo různé jiné spolky a majitelé bez většího kapitálu, takže pro ně může být problém ufinancovat rekonstrukci nebo vybudování takového areálu. Existují nadace (např. PPF), díky kterým jsou některé nové projekty z finanční stránky podpořeny, většinou se však jedná pouze o budovu, například novou skautskou základnu. Na exteriér těchto budov pak nemusí být kladen takový zřetel. V celku lze konstatovat, že byl problém nalézt kvalitní realizaci exteriéru u turistických či táborevých základen, ubytoven anebo skautských kluboven. Většinou se totiž jedná o prostory, které si jejich majitelé, členové spolků či obyvatelé těchto prostor, utváří svépomocí. Proto k nim často není dostupná ani žádná výkresová dokumentace. Z toho se pak může odvíjet charakter takto vytvořeného venkovního prostoru, kde jsou často použity hrubě opracované přírodní materiály, málo zpevněných ploch a bujná přirozená vegetace, díky čemuž prostor celkově působí „táborevicky“ a má své kouzlo.

Oproti tomu se v současné době buduje stále více venkovních duchovních míst. Po období, kdy byly kapličky a kříže ničeny, se opět dostávají do krajiny. Důležitým činitelem v této oblasti je tvůrčí skupina naOKRAJI, díky které je vysazeno již šest stromových kaplí. Dnešní lidé si čím dál více začínají uvědomovat narušené vztahy s přírodou a snaží se k ní navrátit. Podobně je to i se vztahem k Bohu, k síle, která nás přesahuje.

## **II. PRAKTICKÁ ČÁST**

## 4 STUDENTSKÝ KLUB HALAHOJ

Halahoj je studentský klub Katolického gymnázia Třebíč, jehož cílem je dát dětem a všem mladým možnost věnovat se různým volnočasovým aktivitám a zajímavým programům, které rozvíjí jejich dovednosti, vědomosti a také schopnosti být zodpovědný a samostatný. Starší členové mohou připravovat program pro mladší a všichni dohromady tvoří přátelské společenství.

Volnočasové aktivity pro studenty začaly být na Katolickém gymnáziu Třebíč organizovány už mezi léty 1993 a 1998. Tato iniciativa se v roce 1999 přerodila do střediska dětí a mládeže SKÁLA, které však již v následujícím roce svoji aktivitu ukončilo. Se všemi doposud nabytými zkušenostmi byl ale roku 2002 založen Studentský klub Katolického gymnázia HALAHOJ, z.s., který od té doby velice úspěšně funguje dodnes. Získal několik ocenění od města Třebíč a stal se členem v České radě dětí a mládeže ČR i v Radě dětí a mládeže Kraje Vysočina. [28]

### 4.1 Aktivity

Pod vedením Halahoje je pořádáno nepřetržité množství různých aktivit. Během školního roku mohou děti a mládež navštěvovat studentskou čajovnu s přednáškami nebo hernu deskových her, jednou ročně bývají pořádány pobyty v chatách uprostřed přírody (zimní expedice), občas se konají vodácké a jiné sportovní aktivity. Nelze opomenout ani adaptační a teambuildingové kurzy. O prázdninách se pak konají především letní tábory s různým zaměřením a pro různé věkové skupiny. Mezi nimi je i křesťanský tábor, kterého se často účastní i dospělí lidé (většinou absolventi KG). Kromě toho se konají i další víkendové duchovní programy během roku.

Halahoj pořádá také akce pro širokou veřejnost, lze uvést například festival Kostkohraní, Cestu pohádkovým lesem, dětský karneval nebo Třebíčský půlmaraton. V prostorách Katolického gymnázia také několikrát proběhla pod vedením Halahoje Regionální velká výměna zkušeností pro Kraj Vysočina. Nakonec je třeba zmínit i integrační víkendy, kde svůj čas společně tráví studenti s klienty stacionáře s mentálním postižením. [28]

## 4.2 Halahojské základny

### 4.2.1 Mrákotín

Táboření u rybníka Dolního Mrzatce nedaleko Mrákotína na Vysočině má tradici již od roku 1969. Malá louka na břehu rybníka obklopená stromy učarovala skupině skautů hledajících místo pro své nové tábořiště, čímž se začala psát historie táboření na Mrákotíně. Táborová základna Mrákotín několikrát změnila svého majitele, než ji roku 2007 zakoupil Halahoj jako svoji první vlastní základnu pro pořádání táborů. [29]

V současné době se v areálu nachází jedna velká zděná chata s kuchyní a společenskou místností, čtyři menší dřevěné chaty na spaní, mezi kterými jsou malé dřevěné dostavby – dřevník a loděnice. Během léta jsou pod korunami stromů také postavené podsadové stany, které dodají místu tábornickou atmosféru a navýší možný počet ubytovaných. V areálu nechybí ohniště, oddělené sociální zázemí pro muže a ženy ani venkovní umývárna. Pro uskladnění sezónních věcí slouží plechová garáž. K základně patří i molo na břehu rybníka a přilehlá louka, kterou lze využívat pro nejrůznější pohybové aktivity.



Obr. 17 Turistická základna Mrákotín – situační plán a fotodokumentace [28]

### 4.2.2 Naloučany

Od roku 2017 si Halahoj dlouhodobě pronajímá turistickou základnu v malé obci Naloučany nedaleko Náměště nad Oslavou. Jedná se o budovu bývalé jednotřídní základní školy stojící naproti kostelu. K základně patří těsně přiléhající zahrada, na které roste několik stromů poskytujících příjemný stín. V areálu se nachází ohniště, studna a drobná stavba ze suchých vrbových proutků, zvaná „indiánská sauna“. V letní sezóně zde bývají postaveny tři podsadové stany pro navýšení ubytovací kapacity. Celá zahrada je obehnaná zdí, což prostor při větším počtu dětí činí mírně stísněným. Základna je tedy velice vhodná i pro menší akce kratšího trvání. [28]



Obr. 18 Turistická základna Naloučany – situační plán a fotodokumentace [28]

### 4.2.3 Strojatín

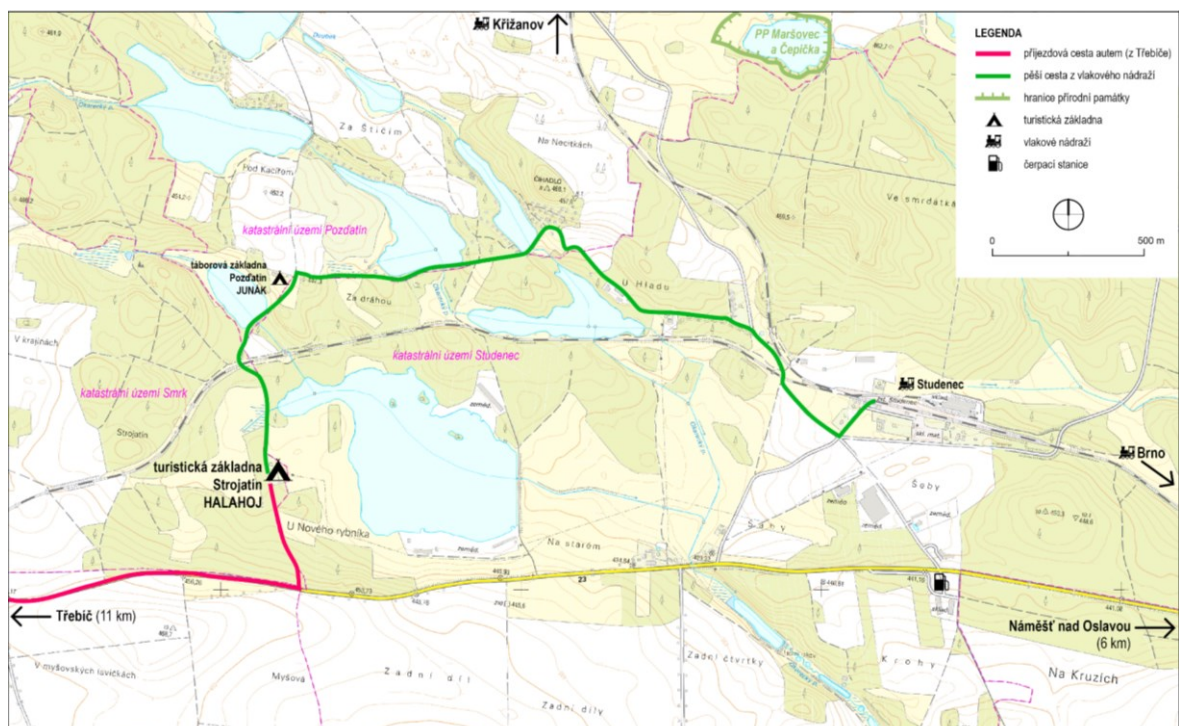
Třetí turistickou základnou, kterou Halahoj v současné době využívá, je Strojatín, jehož koupě se uskutečnila v roce 2019. Dodnes však areál není zcela zrekonstruován a dokončen. Analýzy stávajícího stavu a nový návrh řešeného území jsou podrobně rozebírány v kapitolách 5 a 6.

## 5 ANALÝZA ŘEŠENÉHO ÚZEMÍ

### 5.1 Širší vztahy

Turistická základna Strojatín se nachází v kraji Vysočina, v okrese Třebíč na území obce Smrk, v blízkosti hlavního tahu mezi Třebíčí a Náměští nad Oslavou. Z této silnice vede k základně příjezdová cesta pro auta. Tři kilometry východně od základny se nachází železniční uzel Studenec, odkud lze k základně dojít po lesní cestě. Samotné koleje ale vedou jen pár set metrů od základny, takže občasný projíždění vlaků může narušit příjemný klid. Nejbližší obcí je Pozďatín, avšak s řešeným pozemkem přímo sousedí katastrální území obce Studenec. Strojatín se tedy nachází na rozmezí několika obcí.

Severně od Strojatína je táborová základna Pozďatín patřící středisku Junák Oslavy. [30] V okolních lesích, a především u břehů tamějších rybníků, je postaveno velké množství malých soukromých chatek, z čehož lze usoudit, že je tato oblast atraktivní pro rekreaci.



Obr. 19 Mapa širších vztahů

### Charakteristika okolní krajiny

Řešené území se nachází uprostřed půvabné krajiny na Vysočině, jak již bylo zmíněno. Navrhovaný exteriér na ni má jemně navazovat, a proto je její pochopení velmi důležité.

Krajina v blízkosti turistické základny je poměrně členitá s roztroušenými převážně smíšenými lesy a remízky, mezi nimiž se rozprostírají staré louky a pole. Členitost krajiny ještě navíc podporují rybníky, ze kterých vystupuje pár menších ostrůvků zarostlých vegetací. Díky tomu je uprostřed zdejší přírody vytvořeno mnoho krásných zákoutí, která umožňují hojný výskyt zvěře, jakožto i lesního a vodního ptactva.

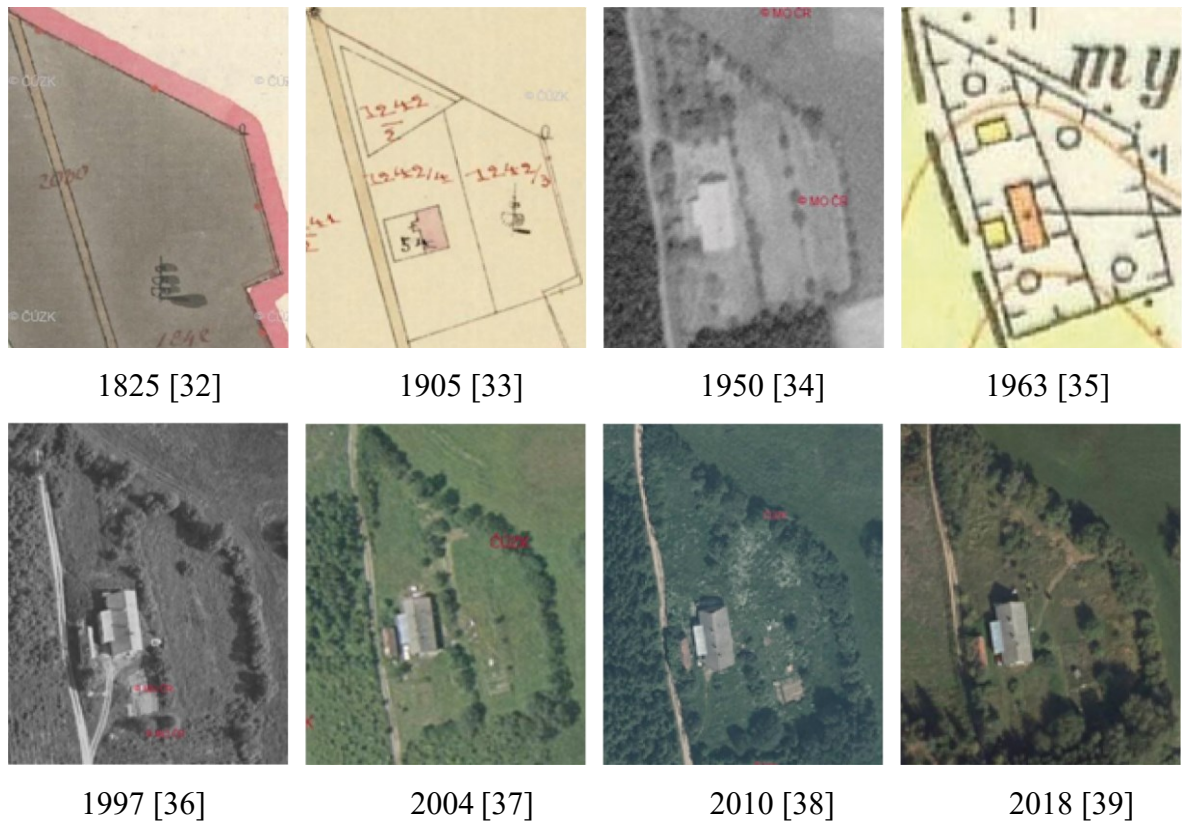
Půda je zde poměrně kamenitá, matečnou horninou zdejšího území je granit až syenit křemenný. [31] Ve zdejším regionu je častým jevem vystupování kamenů na povrch, ať už jsou to jen drobné výčnělky nebo velké balvany.

Půvab krajiny na Vysočině ale v posledních letech silně zasáhla kůrovcová kalamita, kvůli které musely být vykáceny obrovské plochy jehličnatých lesů. V těsné blízkosti řešeného území také byla část lesa vykácena, dnes už jsou zde však vysázeny mladé stromky.

## 5.2 Vývoj řešeného území do roku 2019

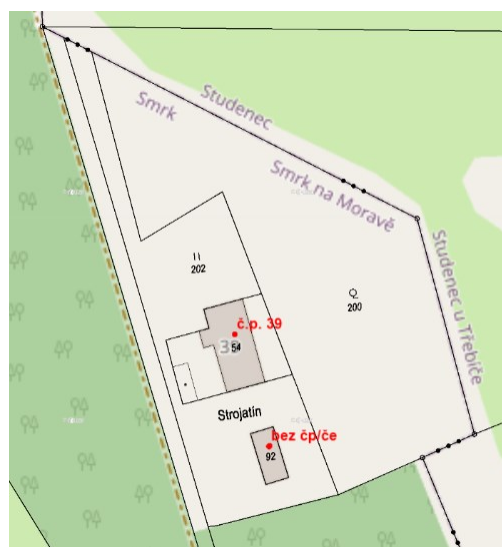
Z historických map lze usoudit, že původní hájovna pochází z 19. století. Na císařském otisku z roku 1825 je v oblasti řešeného území zobrazen nedotčený lesní porost. [32] Do konce 19. století bohužel neexistuje další mapa zachycující toto místo, avšak na katastrální mapě evidenční z roku 1905 již vidíme budovu hájovny, která je však oproti stávajícímu stavu menší. [33] Je tedy zřejmé, že byly v následujících letech provedeny dostavby, což můžeme pozorovat na snímku z vojenského leteckého mapování z roku 1950. [34] Jsou zde také patrné mladé dřeviny vysázené v pásích rovnoběžných s lesní cestou. Kromě toho je celá hranice pozemku osázena stromy. Na topografické mapě z roku 1963 jsou oproti předchozímu stavu nově zaznačeny dvě hospodářské budovy [35], z nichž jednu můžeme pozorovat i na leteckém snímku z roku 1997. [36] Jedná se o chlévy pro hospodářská zvířata. Středový pás stromů na pozemku je již patrný jen náznakem, avšak zřetelná je zde příjezdová cesta k hájovně a v jižní části pozemku si lze povšimnout také poskládaných kmenů stromů. Dále je zajímavé porovnání okolního lesa na snímcích z let 1950 a 1997. Zatímco v polovině 20. století hájovnu obklopoval vzrostlý les, na konci století se zde nacházel částečně vykácený a částečně nově vysázený lesní porost. [36]





Obr. 20 Historický vývoj řešeného území 1825-2018

Podíváme-li se na současnou katastrální mapu, můžeme si v jižní části řešeného území povšimnout objektu lesního hospodářství bez čísla popisného, který zde však nestojí a ani na historických snímcích ho nelze zpozorovat. Ke stávající budově bývalé hájovny těsně přiléhá pozemek s trvalým travním porostem a východní část řešeného území je evidována jako ovocný sad. [40]



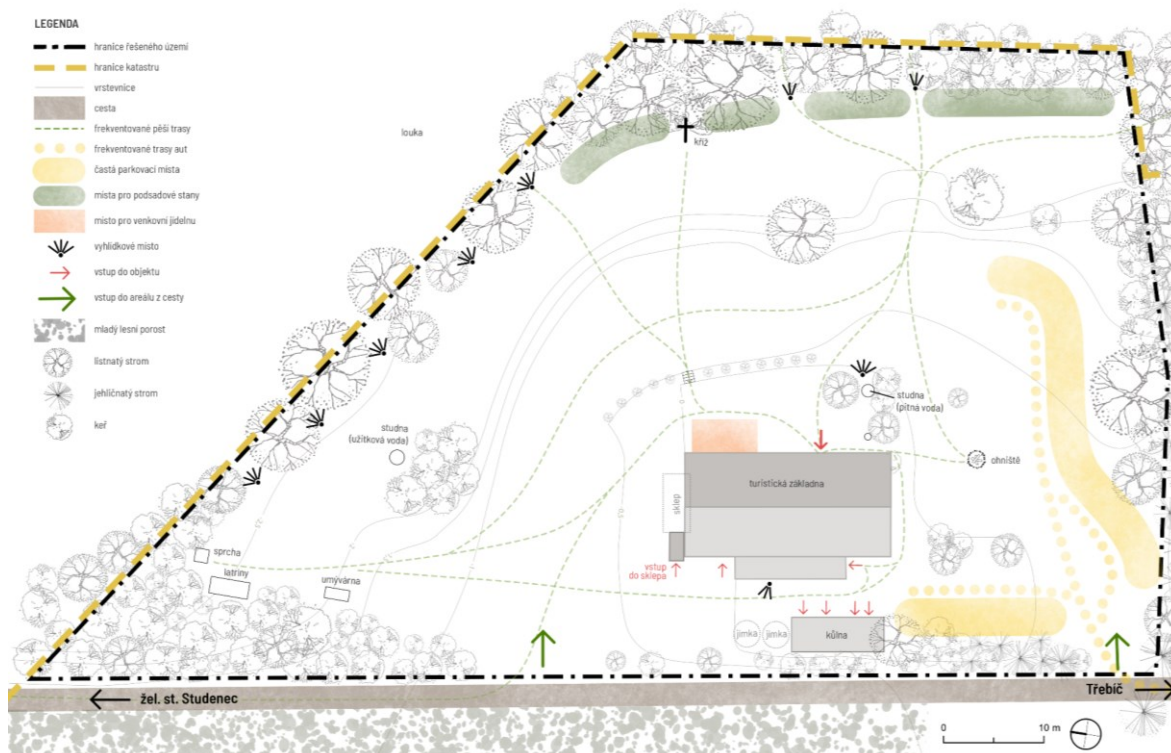
Obr. 21 Katastrální mapa řešeného území [40]



Obr. 22 *Strojatín roku 2019* [41]

### 5.3 Současný stav

Roku 2019 hájovnu i s celým pozemkem koupil Studentský klub Katolického gymnázia Halahoj, který přebudoval objekt na turistickou základnu a stále zde pracuje na jejím zvelebování. Interiér budovy je zrekonstruovaný do obyvatelného stavu, avšak exteriér zatím není v ideální podobě.



Obr. 23 *Situace – stávající stav*

Areál je od lesní cesty až příliš otevřený, což může vybízet ke vstupu i nepovolané. Není přímo určen ani vjezd pro auta, chybí i samotné vymezení parkovacích míst v rámci areálu, takže zaparkovaná auta mohou zbytečně narušovat prostory které by bylo možné využít lepším způsobem.

Budova základny je momentálně uzpůsobena pro přespání zhruba dvaceti osob. Vevnitř se kromě pokojů nachází společenská místnost, kuchyně se spíží, sprcha, jedno WC a umyvadlo. V technické místnosti je kotel a schody na půdu. Budova není podsklepená, avšak sklep, do kterého se vstupuje přímo z exteriéru, s ní těsně sousedí. V letních měsících roku 2021 byla k základně přistavena provizorní venkovní jídelna z kovové konstrukce překryté nevzhlednou zelenou plachtovinou. Tato konstrukce však nebyla dostatečně pevná, a proto má Halahoj v plánu stavbu trvalé venkovní jídelny.

Podobně jako budova bývalé hájovny byla původně v dezolátním stavu i kůlna, která je nyní z části využívána jako dřevník a zbytek jejích prostor zatím nemá přesně stanovené využití. Její původní sedlová střecha byla stržena a v současném stavu je nahrazena plechovou pultovou střechou. V rámci rekonstrukce budovy byla také vytvořena nová kanalizace a do země vedle kůlny byly vloženy dvě nové jímky.

Kromě budovy je upraven oproti původnímu stavu i zbytek řešeného území. Největší změnou je úprava svažitého terénu, na který byla navezena další zemina, čímž bylo vytvořeno několik teras, jejichž rovnou plochu lze lépe využít pro potřeby turistické základny. Jednotlivé terasy jsou v určitých místech plynule propojeny mírným svahem nebo několika kamennými schody.

Na pozemku se nachází dvě studny – jedna s pitnou a druhá s užitkovou vodou. Dále jsou zde postaveny dřevěné venkovní latríny, venkovní umývárna a provizorní sprcha. Toto venkovní sociální zázemí je však poměrně daleko od budovy, což může být nevýhodou vzhledem k tomu, že se v samotné budově nachází pouze jedna toaleta. K turistické základně dále nezbytně patří i ohniště, kolem kterého bývají během letní sezóny postavené přenosné lavice. Dalšími sezónními prvky jsou například podsadové stany pro zvýšení ubytovací kapacity.

Protože velká část členů Halahoje vyznává křesťanství, patří k důležitým venkovním objektům i dřevěný kříž, který je momentálně umístěný na okraji východní části pozemku před skupinou keřů a stromů. Své místo si hledal v různých částech řešeného území, avšak na nynějším místě setrvává nejdéle.



Obr. 24 Vlastní fotodokumentace stávajícího stavu (zleva: základna, kůlna, studna)



Obr. 25 Fotodokumentace stávajícího stavu (zleva: základna, latríny, podsadové stany) [41]

### 5.3.1 Režim základny a její uživatelé

Kromě popisu konkrétních objektů nacházejících se v řešeném území je zapotřebí pozastavit se i nad samotným fungováním turistické základny, nad jejím režimem v různých částech roku. Na jaře je nutné provést údržbu areálu po zimě, což se většinou děje při víkendových brigádách pořádaných Halahojem. Kromě toho zde někdy stráví víkend menší skupina lidí, která má připraven vlastní program, během týdne je zde ale obvykle prázdná. Před letními prázdninami se každoročně koná další velká brigáda, která má za úkol připravit areál na letní táborovou sezónu, staví se podsadové stany, seče se tráva a vykonává se mnoho dalších důležitých prací. Nejvíce je tedy areál zatížen v létě, kdy se zde může konat jeden tábor za druhým. Tehdy je naplno využita jak samotná budova základny, tak i celý venkovní areál. Na podzim zdejší aktivita zase pomalu upadá a jedná se spíše o víkendové akce. Podsadové stany se rozmontují a uklidí se i další sezónní objekty, jako třeba skládací lavičky u ohniště. V zimě je využívána nanejvýše budova, ve které mohou probíhat víkendové akce pro menší skupiny lidí. Provoz je zde ale v tomto období spíše minimální.

Pro návrh je samozřejmě důležité vědět, kdo řešený prostor navštěvuje a obývá. V současné době, kdy je na Strojatině stále na čem pracovat a konají se zde pracovní brigády, jsou jeho nejčastější obyvateli členové Halahoje, popřípadě jejich rodiny a kamarádi. Jelikož je Halahoj studentským klubem Katolického gymnázia, které nabízí i víceletý studijní program, jsou jeho členy především studenti a absolventi. Děti některých starších absolventů už jsou navíc také studenty KG, a tak celé rodiny jezdí vypomáhat

s nejrůznějšími pracemi. Kromě brigád zde probíhají nejrůznější akce, které nemusí pořádat pouze Halahoj, ale i jiné organizace jako například Skaut nebo Sdružení přátel Jaroslava Foglara a další. Často se jedná o programy pro děti a dospívající. Strojatin může být také využitý jako základna školního výletu. Dospělí pak mohou tuto základnu využít například při pořádání různých víkendových akcí. Pobyt na základně si však může zamluvit i široká veřejnost. Stačí kontaktovat vedení Halahoje a domluvit se na volném termínu.

### 5.3.2 Vize investora

Hlavním nositelem vize nové podoby exteriéru Strojatina je předseda Halahoje, Mgr. Vít Oplatek, jehož snem je vybudovat zde venkovní modlitebnu a tím vytvořit prostor pro zklidnění, rozjímání v klidu přírody, společnou modlitbu a případně pro konání bohoslužeb.

Do budoucna Halahoj plánuje stavbu pevné trvalé venkovní jídelny u východní strany budovy turistické základny, protože jídelna v interiéru není dostačující pro větší skupinu lidí. Venkovní jídelna by tak rozšířila kryté společenské prostory. Navíc představa snídaně uprostřed přírody na čerstvém vzduchu při dopadajících paprscích ranního slunce a zpěvu ptáků je více než idylická.

Důležitý prvek, který by v areálu také neměl chybět, je ohniště. Protože co by byl tábor bez pořádného táboráku? K ohništi by se měla vejít i větší skupina lidí, podobně jako je tomu i u venkovní jídelny.

Pro navýšení ubytovací kapacity by zde chtěl Halahoj na letní sezónu postavit 20 podsadových stanů, což činí 40 lůžek navíc. Tyto stany však zaberou poměrně velkou plochu, a proto je potřeba pro ně vymezit část areálu. S navýšením počtu lůžek souvisí i rekonstrukce podkroví a střechy turistické základny, která je ve špatném stavu.

V areálu také nezbytně musí být prostor pro hraní fotbalu, protože členové Halahoje (především děti a dospívající, ale také někteří dospělí) pro něj sdílí velkou vášeň a nadšení a nebojí se ho hrát na jakémkoli místě a za jakéhokoli počasí. Rovnou plochu a opravdové brány by ale jistě ocenili. Větší rovná plocha samozřejmě najde využití i při hraní jiných her.

Halahoj zvažuje také úpravy ve svazích, které propojují jednotlivé terénní terasy. Chtěl by zde vybudovat pár schodišť pro lepší komunikaci mezi jednotlivými prostory. Investor by se nebránil ani zbudování přístřešku v korunách stromů. Sice je to zatím jen sen, ale zakoupení staré hájovny a její přebudování na turistickou základnu bylo na počátku také pouhým snem.

## 6 KONCEPT A VÝVOJ NÁVRHU

Mou hlavní ideou bylo vytvořit prostor v přírodě, kde se budou všichni cítit dobře, ať už malí nebo velcí. Místo, které by bylo jakýmsi malým kouskem ráje na zemi.

Z části jsem se inspirovala biblickými popisy ráje, ve kterém prýští pramen, z něhož vytékají čtyři řeky nebo jako popisy zahrady plné stromů. Areál má sloužit jak dětem, tak i lidem ostatních věkových kategorií a každý z nich by si mohl v areálu najít to své zákoutí, ve kterém se bude cítit jako v ráji.

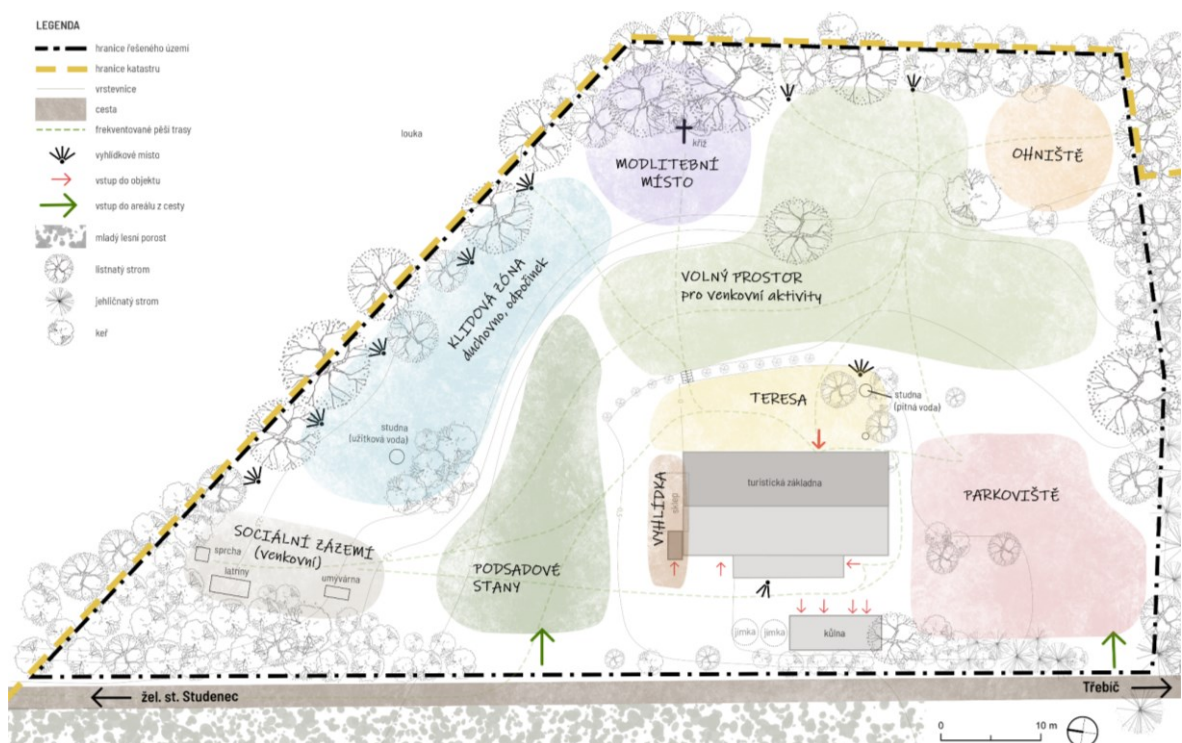
Jasným zdrojem inspirace byla i samotná příroda, která nás obklopuje a každým dnem nám ukazuje svoji krásu, svoji obrovskou sílu i křehkost zároveň. Mou snahou bylo navrhnout takový prostor, který by do okolního prostředí přirozeně zapadl a dotvořil ho nenásilným, přesto zajímavým způsobem. Chtěla jsem obnovit ducha tohoto místa, který byl narušen rekonstrukcemi budovy a terénními úpravami nebo ho v ideálním případě ještě povznést. K návrhu jsem samozřejmě přistupovala i se zřetelem na jeho provozní vazby.

### 6.1 Prvotní návrhy

Po provedení analýzy stávajícího stavu jsem navrhla rozdělení řešeného území do několika zón, které z velké části respektují modelaci terénu. V zónách byly v první řadě zahrnuty prvky stávající, z nichž některé zůstaly na svém místě (sociální zázemí, terasa) a některé jsem přesunula na místo jiné (ohnišť, podsadové stany). Dále jsem navrhla zóny s novými prvky požadovanými v zadání, jako např. venkovní modlitebnu. V neposlední řadě jsem navrhla i zóny s novými prvky, které jsou mým přínosem (vyhlídka, klidová zóna).

K jižnímu vjezdu na pozemek z cesty jsem umístila velké parkoviště, které zároveň těsně sousedí s budovou základny, což poskytuje dobrou obslužnost. Přes parkoviště je možné dále projet vozidlem i do dalších sousedících zón. Na východní straně budovy je umístěna terasa, kterou lze za letních měsíců používat jako venkovní jídelnu nebo posezení s výhledem na areál, protože se budova nachází na nejvyšší části pozemku. Z terasy však není úplně jasný výhled do krajiny kvůli vzrostlým stromům na okraji pozemku. Proto jsem k severnímu štítu budovy navrhla vyhlídku, která tento výhled umožňuje. Navíc by ve štítu budovy mohly být zbudovány dveře, aby byl do podkroví přístup i zvnějšku. V současném stavu je zde totiž pouze jeden komplikovaný vstup přes technickou místnost po velmi strmém schodišti. Kromě toho by vyvýšený prostor vyhlídky mohl mít využití i pro různé táborové hry a aktivity nebo pro vyvěšení vlajky.

Na sever od budovy jsem vymezila prostor pro podsadové stany, od nichž je to jen pár kroků ke stávajícímu venkovnímu sociálnímu zázemí. Do tohoto prostoru je také další přístup z lesní cesty. Ve stejné úrovni terénu je také velký volný prostor pro venkovní aktivity, ať už je to fotbal, táborové hry či cokoliv jiného. Tato volná plocha plynule přechází i přes svah do nejnižší části pozemku, kam jsem navrhla venkovní modlitebnu, ohniště a klidovou zónu ve které se nachází stávající studna s užitkovou vodou.



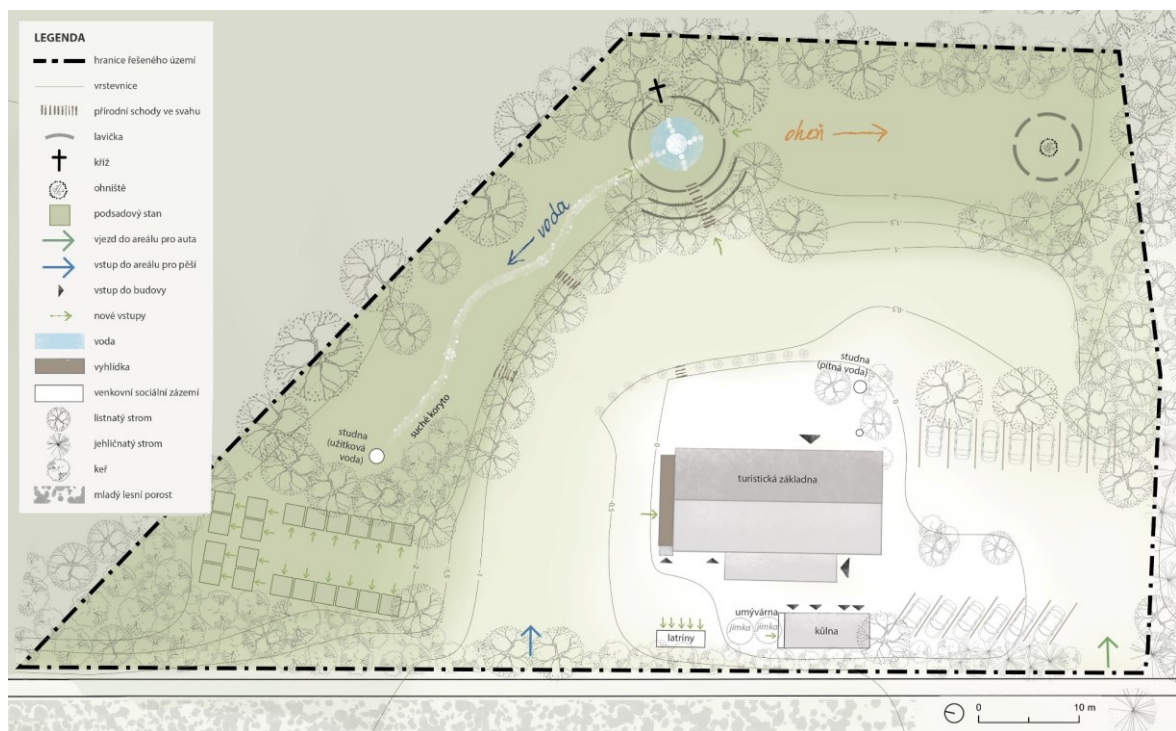
Obr. 26 Rozzónování řešeného území – počáteční návrh



Obr. 27 Navrhované varianty vyhlídky

## 6.2 Druhá fáze návrhu

Oproti prvotnímu návrhu jsem začala uvažovat o změně polohy stávajícího sociálního zázemí a navrhovaného prostoru pro podsadové stany. V současném stavu se v severní části pozemku nachází latríny, jednoduchá venkovní sprcha a koryto na umývání rukou. Tyto objekty nejsou neoddělitelně spojené se zemí, na základě čehož jsem navrhla jejich přesunutí blíže k budově turistické základny, ke kůlně. Díky tomuto kroku je venkovní sociální zázemí lépe přístupné všem ubytovaným i těm, kteří se nachází v exteriéru. Na uvolněné místo po stávajícím sociálním zázemí jsem přesunula podsadové stany. Tento prostor je pro stany ideální, protože poskytuje dostatek soukromí a je nedaleko od sociálního zázemí. Ohniště se však nachází na nevzdálenějším konci pozemku, takže noční zpěvy u táboráku budou v tomto místě nejtluменější. Dále jsem navrhla propojení středu modlitebny se studnou pomocí suchého koryta symbolizujícím řeku vytékající z ráje.



Obr. 28 Navrhovaná situace – fáze 2



Obr. 29 Venkovní modlitebna – fáze 2



### 6.3 Třetí fáze návrhu

V průběhu práce na projektu nastal zlomový okamžik, kdy jsem musela rozhodnout, zda navrhované řešení pojmout klasickou tradiční formou a snažit se o co největší navázání na původní architekturu hájovny nebo udělat krok kupředu moderním materiálům, technologiím a formám. Měla jsem obavy, že naruším genia loci toho půvabného místa uprostřed přírody, že se k tradiční budově nehodí moderní přístavba a že do čisté krajiny nepatří materiály jako sklo a kov. Výsledkem těchto dilemat je však snaha o propojení starých a nových prvků, které lze od sebe snadno rozlišit. Nové prvky si tak na nic nehrají, nesnaží se napodobit ty staré, jsou ale stejně pravdivé.



Obr. 30 Navrhovaná situace – fáze 3

Nejmarkantnější změnou je zelená střecha na turistické základně a její protažení až na kůlnu. Tím se vytvořilo kryté zápraží mezi hlavním vstupem do budovy a kůlnou, do které jsem přemístila sociální zařízení. Objevila se zde také otázka, zda turistickou základnu uzpůsobovat pro bezbariérový přístup. Další změnou je protažení střešní terasy od severního štítu až k nové ploché zelené střeše nad kůlnou. Samotná vyhlídka pak nabrala tvar točitého schodiště, které svojí spirálovitou hmotou protíná plošinu střešní terasy a tyčí se až do výšky hřebene střechy. Z východní strany budovy na střešní terasu zavazuje pergola

pro venkovní posezení. Navrhla jsem také systém umožňující uzavřít prostor pod střešními terasami pomocí posuvných nebo skládacích panelů.

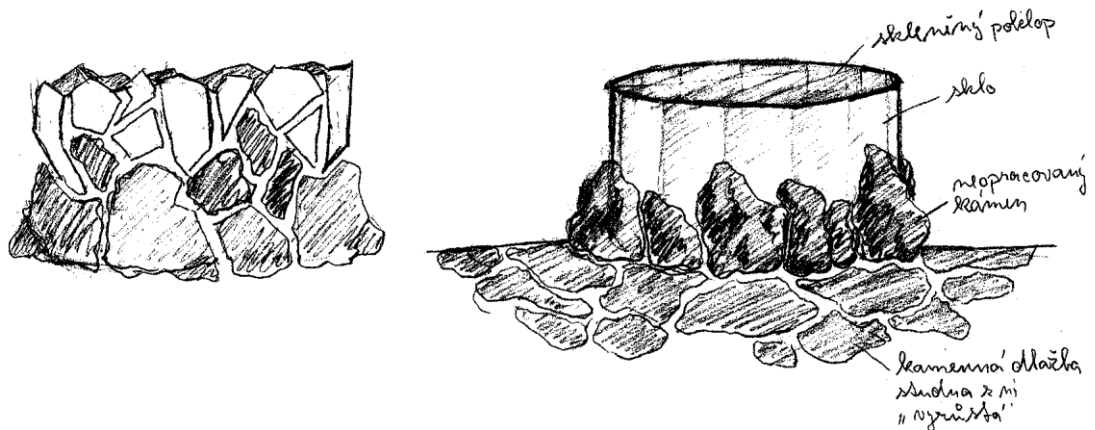


Obr. 31 *Budova turistické základny – fáze 3*

Dále jsem zvlnila svah táhnoucí se od modlitebny k podsadovým stanům, tedy svah v klidové zóně, do nějž jsem zasadila dřevěné plošiny na ležení a odpočinek. Z plošin se tak nabízí krásný výhled do krajiny pod korunami stromů. Navrhla jsem také novou podobu studny, která je tvořena kombinací hrubého kamene a skla.



Obr. 32 *Klidová zóna se suchým korytem a dřevěnými plošinami*



Obr. 33 Návrhy studny

Ohniště jsem zapustila do terénu, čímž vzniklo sezení kolem něj. Ve tvaru soustředné kružnice jsem navíc pro zvýšení kapacity na sezení přidala obloukové lavičky. Motiv kruhu se tak několikrát opakuje v celém areálu. Celý prostor ohniště je ze tří stran obklopen stromy, které z něj vytváří příjemné zákoutí.



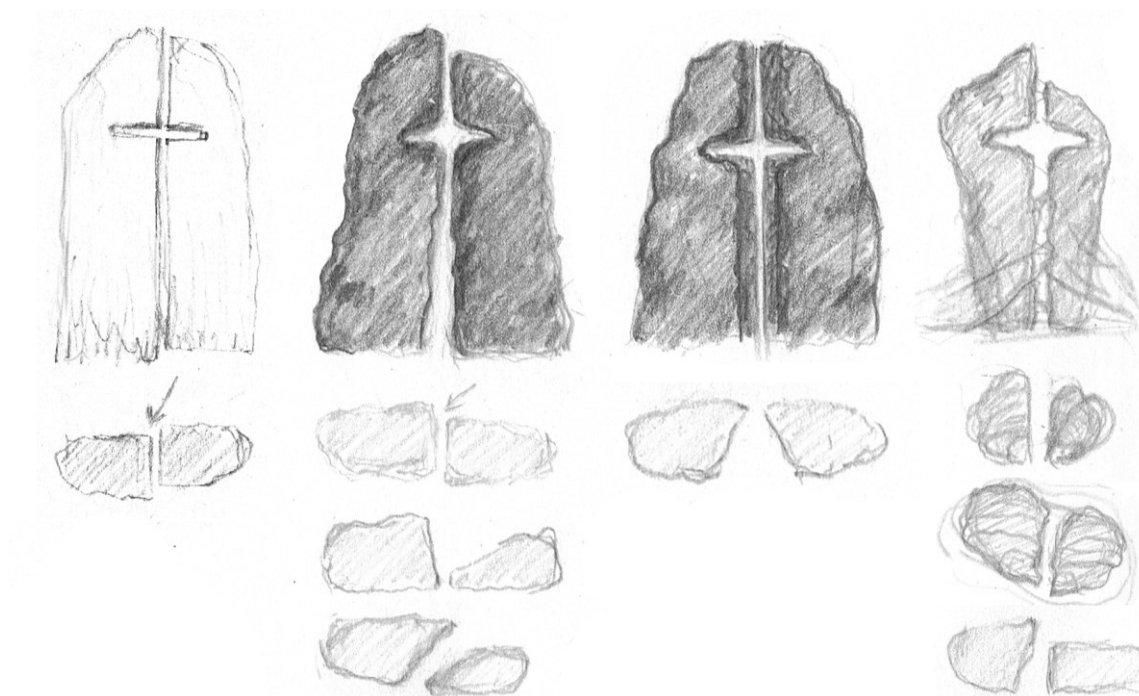
Obr. 34 Navrhované ohniště – fáze 3

## 6.4 Závěrečné úpravy

Ačkoliv byla vyhlídka jakkoli zajímavým prvkem, který měl i své opodstatnění, rozhodla jsem se ji nakonec redukovat pouze do podoby střešní terasy ve výšce 2NP, na kterou lze vystoupat po schodišti umístěném nad vstupem do sklepa. Vyhlídka tvořená točitým schodištěm svojí hmotou nezapadala do řešeného prostoru a spíše jej narušovala. Navíc kvůli ní nemohla být efektivně využita plocha pod střešní terasou – část zabíralo točité schodiště a část vstup do sklepa, takže zde zůstalo minimum volného prostoru, který by jinak bylo možné využít pro postavení dalšího stolu venkovní jídelny nebo pro uskladnění sezónních věcí přes zimu.

Mírně jsem upravila vzhled ohniště a laviček kolem něj. Do svahu u ohniště jsem navíc přidala kamenný stůl a schody.

Jednou z posledních výrazných změn byl také návrh kamenného kříže namísto běžného dřevěného. Kamenný kříž dodá monumentalitu a jedinečný charakter celému prostoru venkovní modlitebny. Zamýšlela jsem se i nad směrem dopadajících paprsků vycházejícího slunce.



Obr. 35 Návrhy kamenného kříže

## 7 FINÁLNÍ ŘEŠENÍ

V této kapitole se zabývám podrobným popisem finálního řešení, které vychází z postupného vývoje popsaneého v předchozí kapitole.

### 7.1 Urbanistické řešení

Řešené území je zasazeno na pomezí lesa a louky, z čehož se odvíjí způsob, jakým jsem k němu přistupovala. Snažila jsem se na lidské zásahy zbytečně neupozorňovat a spíše je skrýt v hmotě zeleně. Především se jedná o dosázení stromů a keřů u cesty, čímž bude areál odcloněn a bude skýtat větší pocit soukromí. Na druhé straně areálu ale zároveň zachovávám propojení s okolní krajinou. Důležité je zachování výhledu mezi stromy na nedaleký rybník i na přilehlé louky, na které lze z areálu plynule přejít.

### 7.2 Kompoziční a provozní řešení

Řešené území je přístupné z lesní cesty, z níž vedou do areálu turistické základny dva vstupy. Hlavní vstup jsem vymezila pro motorová vozidla a druhý pouze pro pěší. Ten je však zapuštěný směrem dovnitř pozemku, čímž vedle cesty vzniká prostor pro zastavení vozidla a případného vyložení zavazadel či jiného materiálu. V tomto místě je také možné otočit se vozidlem, aniž by bylo nutné zajíždět na parkoviště. Pěší zde mohou do areálu vstoupit bránou tvořenou kmeny a korunami stromů.

U hlavního vjezdu do areálu jsem navrhla parkoviště se čtrnácti parkovacími místy. Původně jsem uvažovala nad použitím plastových zatravnovacích roštů. Nakonec jsem se však rozhodla pro štěrkový trávník, který bude více zapadat do přírodně laděného areálu a nebude do něj zbytečně přinášet nový materiál – plast. Jelikož zde není předpokládáný frekventovaný provoz, nebude štěrkový trávník trpět přílišným vyježděním. Část parkoviště sousedící s prostorem pro venkovní aktivity jsem oddělila nízkým živým plotem, který je současně protažením linie zdi hlavní budovy. Přesto je však z provozních důvodů možné dostat se vozidlem i do ostatních částí pozemku.

Celé řešené území ve svažitém terasovitě upraveném terénu jsem rozdělila do několika funkčních zón. Na nejvyšším místě pozemku se vyjímá stávající budova, kolem níž jsem umístila prvky, pro které je vyvýšená pozice rovněž výhodná. Jedná se

o venkovní jídelnu a střešní terasu. O úroveň níže je volný prostor pro venkovní aktivity. Tato zóna je největší a zároveň propojuje i všechny ostatní zóny. Někdy je však žádoucí zóny oddělit vizuální bariérou, čehož jsem docílila pomocí hmot zeleně. Jsou tak vytvořena různá zákoutí, která mohou mít různé funkce i charakter. Nejnižší položená část pozemku dále přechází do krajiny. V místě, kde se východní hranice pozemku osázená stromy láme pod úhlem 130°, jsem navrhla kruhovou venkovní modlitebnu. Ze středu modlitebny vychází dvě osy tak, že vytváří stejný úhel jako hranice pozemku. Osy jsem zakončila zhmotněním dvou protikladných elementů – ohně a vody. Na jedné straně ohniště, na druhé straně studna. Oba tyto prvky mají rovněž kruhový charakter. Zákoutí v severním cípu areálu, které je obklopené stromy a keři, jsem vymezila pro sezónní stavbu až dvaceti podsadových stanů.

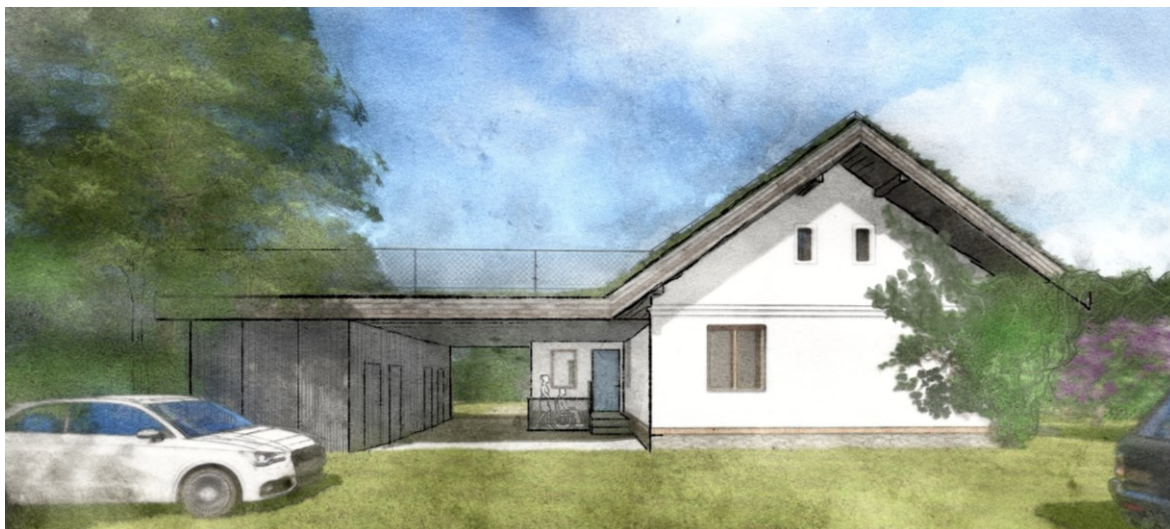


Obr. 36 *Situace architektonická – navrhovaný stav*

### 7.3 Architektonické řešení

V této podkapitole popíši navrhovaný areál tak, jako kdybychom jím procházeli, a tak si jej každý čtenář bude moci lépe představit i se všemi jeho detaily a tamější atmosférou.

Po příjezdu do areálu na parkoviště se nabízí přímý výhled na jižní štít turistické základny. Na její sedlovou střechu plynule navazuje plochá zelená střecha olemovaná zábradlím, díky níž je plocha pod ní chráněná před deštěm. Na první pohled nás zaujme bílý štít základny popnutý popínavou rostlinou tvořící bránu po pravé straně budovy, zatímco drobná stavba vlevo opláštěná dřevem se jeví jako velmi nenápadná. Jedná se o kůlnu přestavěnou na sociální zázemí, ve kterém je společná umývárna, oddělené WC a sprchy pro muže a ženy a bezbariérová koupelna. Plocha pod střechou je vydlážděná kamenem a nachází se zde hlavní vstup do budovy turistické základny. Vedle tří schodů ke dveřím jsem navrhla zdvihací plošinu, která umožní vstup i lidem na vozíčku. Díky nadstřešení tohoto prostoru jsem mohla navrhnout systém, který umožňuje tento prostor uzavřít pomocí posuvných roštových panelů. Bude tak vytvořen úložný prostor pro sezónní objekty.



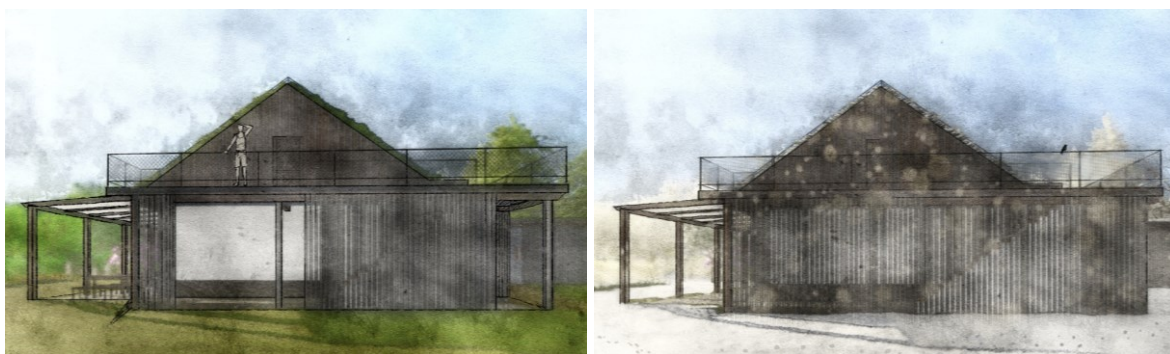
Obr. 37 Vizualizace – turistická základna z jihu

Po průchodu mezi hlavní budovou a sociálním zázemím se dostaneme ke vstupu do samostatného sklepa a ke vstupu do technické místnosti v budově. Tuto plochu jsem rovněž nadstřešila, čímž zde opět vznikl prostor krytý před deštěm a zároveň je jeho horní část využita jako střešní terasa. V této části je však plocha uzavíratelná skládacími, nikoliv posuvnými panely. Mezi jednotlivými krytými plochami je země vydlážděná kameny, mezi nimiž jsou velké spáry, což umožní lepší vsakování vody a růst rostlin.



Obr. 38 Vizualizace – pohled na základnu ze severozápadu

Střešní terasa vedoucí po obvodu západní strany turistické základny je protažena i podél celého severního štítu. Zároveň je zde i vstup na střešní terasu v podobě schodů nad vstupem do sklepa. Na této straně dřevěné přístavby jsou opět umístěné posuvné roštové panely, které umožňují prostor pod terasou uzavřít a využívat ho například pro uskladnění venkovního mobiliáře během zimních měsíců. Ze střešní terasy se nabízí krásný výhled do velké části areálu. Navíc jsem zde navrhla i nový vstup do podkroví budovy, protože sem v současném stavu vedou pouze nevyhovující strmé schody z technické místnosti.



Obr. 39 Vizualizace – Turistická základna ze severu, letní a zimní pohled

Na západní straně střešní terasy je umístěná dřevěná lavice, z níž se nabízí krásný výhled na západ slunce. Zblízka si zde také můžeme prohlédnout navrhovanou extenzivní zelenou střechu, díky níž budova ještě více splyne se zelení, která ji obklopuje a stane se její součástí. Na dřevěná terasová prkna přímo navazuje plochá zelená střecha pokrytá trávou. Tuto plochu z jedné strany vymezuje navrhovaná extenzivní zelená střecha a z druhé strany ji obklopují koruny stromů. Lze ji využít pro různé venkovní aktivity i pro odpočinek.



Na tomto vyvýšeném místě se člověk cítí blíže obloze, je obklopený vegetací, ale zároveň je chráněný od okolí. Proto se toto místo nabízí i pro noční pozorování hvězd či pro spaní pod širákem. Aby ale tráva na zelené střeše byla dostatečně vitální a měla dostatek vláhy, musí být zavlažovaná. K tomu může sloužit přečištěná dešťová voda svedená z okapů doplňovaná o vodu ze studny s užitkovou vodou nacházející se v areálu.



Obr. 40 Vizualizace – střešní terasa při západu slunce, noční pohled na zelenou střechu

Vrátíme-li se zpět na pevnou zem, můžeme se přesunout k východní straně budovy. Zde jsem navrhla přístavbu venkovní jídelny ve formě pergoly, kterou lze přistínit zatahovací nepromokavou tkaninou. Do venkovní jídelny se vejde pět stolů s lavicemi, díky nimž zde může současně pobývat i větší skupina lidí, pro kterou by byly společenské prostory uvnitř budovy příliš skromné. Další stoly je případně možné přidat i k severnímu štítu. Vedle pergoly se nachází vedlejší vstup do budovy. V blízkosti tohoto prostoru se nachází i stávající studna s pitnou vodou a nově navržené kamenné schodiště ve svahu.



Obr. 41 Vizualizace – pohled na základnu z východu

Po kamenném schodišti se dostaneme do velkého volného prostoru pro nejrůznější pohybové aktivity a hry. Schodiště zde může zároveň sloužit jako tribuna při hraní fotbalu.



Obr. 42 Vizualizace – volná plocha pro pohybové aktivity

Z této otevřené plochy lze skrytým průchodem mezi stromy projít po dřevěných kulatinových schodech do zákoutí s ohništěm. Do svahu se schody jsem navrhla také kamenný stůl, který má dvojí funkci. Jednak ho lze využívat pro odložení občerstvení u táboráku, a navíc lze v jeho spodní části skladovat nasekané dřevo. Kromě toho jsem do svahu umístila velké žulové balvany, které jsou pro zdejší krajinu typické. Tvoří pocitovou bariéru kolem ohniště a zároveň jsou skvělým přirozeným místem, kde si mohou hrát děti.

Samotné ohniště má kruhový tvar a je mírně zapuštěné do terénu, přičemž jeho obvod je zpevněn kamennou zídkou s dřevěnými sedáky. Část kružnice kopíruje z vnitřní strany kamenný schod, díky kterému je umožněn pohodlnější vstup do středu. Při navrhování ohniště jsem myslela na odtok a vsakování dešťové vody. Samotný střed ohniště jsem vymezila nízkou kamennou zídkou kruhového tvaru se čtyřmi průseky, které umožňují odtok vody. Střed je navíc na mírně vyvýšeném místě a od něj se terén pozvolna snižuje. Po obvodu venkovní zídky je navíc umístěna odtoková drážka. Celá vnitřní snížená část je vydlážděná kameny s velkými spárami, mezi nimiž se může voda vsakovat a zároveň samotné kameny poskytují pevnou plochu a nerozbahňují se. Kolem snížené části ohniště je navíc umístěno osm lavic z dřevěných hranolů. Díky nim se k ohništi vejde větší množství lidí, kteří budou mít z vyvýšené pozice i přes obsazenou středovou část lavic výhled na oheň.



Obr. 43 Vizualizace – prostor ohniště

Vydáme-li se od ohniště na sever podél hranice pozemku lemované stromy a keři, dostaneme se do venkovní modlitebny, která má kruhový půdorys stejně jako ohniště. Pro její návrh mě inspirovaly popisy rajske zahrady jako místa plného života a stromů, v jehož středu se nachází pramen, z nějž vytékají řeky. Navrhované místo je také ze všech stran obklopené zelení a do jeho středu jsem navrhla kruhové jezírko s velkým kamenem, k němuž lze dojít po menších kamenech uspořádaných do tvaru kříže. Celý prostor má charakter amfiteátru. Stupňovité lavice jsou rovněž uspořádané jako úseky soustředných kružnic. Jsou tvořené kamennými zídkami zasazenými do svahu, na kterých jsou upevněné dřevěné sedáky. Nejnižší umístěná lavice je téměř kruhová, zařezává se do roviny terénu a tvoří v něm prohlubeň. Ze dvou stran do ní vedou kamenné schody a ze třetí strany jsou to pouze hrubě naskládané pochozí kameny. Směrem ke kříži je tato kružnice úplně přerušena a místo schodů je zde plynulý terénní přechod. Naproti svahu s lavicemi jsem umístila velký kříž tvořený průřezem v hrubém kamenném bloku, který dodá celému prostoru monumentalitu.



Obr. 44 Vizualizace – venkovní modlitebna, pohled od kříže

Po naskládaných kamenech tvořících hrubé schody se z modlitebny dostaneme do klidové zóny. Kameny ze schodů zde plynule navazují na kameny zasazené do roviny s terénem. Linie kamenů se vlní v trávě skrz celou klidovou zónu až ke studně. V jejím pozadí je hmota zeleně, která odděluje klidovou zónu od prostoru pro podsadové stany. V levé části této zóny je svah, do kterého jsem navrhla kulatinové schody, žulové balvany a dřevěné plošiny, na kterých lze relaxovat při pohledu do krajiny pod korunami stromů na okraji pozemku. Na horní hranici svahu jsem rovněž navrhla linii stromů, které svými kořeny zpevní svah a vizuálně oddělí klidovou zónu od zbytku areálu.



Obr. 45 Vizualizace – klidová zóna

Do poslední částí areálu v severním cípu pozemku jsem navrhla prostor pro 20 podsadových stanů. Toto zákoutí je ze tří stran obklopeno zelení, která poskytuje soukromí i příjemný stín. Pro usnadnění stavby stanů jsem celou tuto plochu vyrovnala.



Obr. 46 Vizualizace – prostor pro podsadové stany

## 7.4 Výtvarné a materiálové řešení

V návrhu jsem použila tradiční přírodní materiály jako dřevo a kámen v kombinaci s čistými moderně vzhlízejícími materiály, kterými jsou sklo a kov. Kombinací těchto materiálů jsem chtěla docílit dialogu mezi starými a novými prvky v areálu. Někde se jedná spíše o kontrast, jinde se materiály nerušeně doplňují.

Napříč celým areálem jsem hojně používala dřevo. Je z něj navržena celá přístavba pergoly i střešní terasy, kromě toho také obložení severního štítu budovy a sociálního zázemí. Pro exteriérové obklady a na terasová prkna je použité modřínové dřevo, které je odolné a po zestárnutí přirozeně zešedne a krásně tak zapadne ke staré budově základny i do hmoty zeleně. Dřevěné jsou také venkovní lavice a desky stolů ve venkovní jídelně. Dřevo jsem použila i na sedáky na kamenných zídkách a odpočinkové plošiny v klidové zóně. Z dřevěné kulatiny jsou pak vytvořené schody ve svazích.

V návrhu používám také místní kameny, kterými jsou především syenit a žula. V současné době je patrná kamenná podezdívka budovy základny, do jejíž těsné blízkosti jsem navrhla kamennou dlažbu. Ta je v částech krytých střechou nebo pergolou kladená na těсно, zatímco v nekrytých částech jsou mezi jednotlivými kameny velké travnaté spáry. Do některých svahů jsem navrhla kamenné schody, které v modlitebně přecházejí do kamenných zídek na sezení. Kámen je v modlitebně stěžejním materiálem. Umístila jsem jej i do středového jezírka a vytvořila jsem z něj monumentální kříž skládající se ze dvou samostatných hrubých bloků, mezi nimiž je mezera ve tvaru kříže. Z modlitebny vede linie kamenů v trávě až ke studni tvořené kontrastní kombinací hrubého kamene a skla. Kámen jsem použila i v prostoru ohniště. Stejně jako v modlitebně jsou z něj i zde vytvořené zídky, schody, a navíc kamenná dlažba s velkými spárami. Vedle ohniště jsem navrhla také kamenný stůl. V níže položeném svahu jsou navíc rozmístěné velké balvany.

V neposlední řadě jsem v návrhu pracovala také s kovem. Střešní terasu jsem obepnula subtilním kovovým zábradlím s výplní z nerezové lankové sítě a okapy z antracitového plechu. Z kovu jsou také vytvořené nohy venkovního nábytku ve venkovní jídelně a lavic u ohniště. Dále jsem použila kovovou pásovinu mezi kamenné zídky a dřevěné sedáky. Díky tomuto prvku nebude dřevo přímo doléhat na zeminu ani na kámen a tím pádem bude mít větší životnost.

V rámci výtvarného řešení prostoru jsem se snažila pracovat i s narušením přísné geometrické pravidelnosti, s vytvořením záměrné „chyby“. Nejvíce patrný zásah tohoto

charakteru jsem uskutečnila v modlitebně, kde jsem narušila přesné soustředné oblouky lavic zasazených ve svahu. V některých místech je lavice vynechaná a místo ní je zde vytvořený malý svah nebo umístěný kámen. Některé krajní lavice jsem také prohnula opačným směrem, čímž jsem docílila mírné nepravidelnosti oživující jinak silně pravidelný prostor.

Stěžejním výtvarným prvkem je také vegetace, která během ročních období mění svůj vzhled a tím silně proměňuje vizuální dojem i atmosféru v celém areálu. Jde o působení hmoty zeleně, různých struktur, které vytváří, barevnosti jarních květů a podzimního listí a mnoha dalších detailů, které lze v přírodě každým dnem pozorovat.

Samotné balvany umístěné v areálu mají také svůj výtvarný význam. Svým objemem dotváří charakter areálu, dodávají mu hrubost, sílu a stálost. Jsou pevnými body ve všech ročních obdobích. Kromě toho svým rozmístěním ve svazích přinášejí do prostoru nepravidelnost.

## 7.5 Duchovní rozměr

Kromě strohého popisu hmotných věcí navržených v areálu je třeba zaměřit se i na jejich hlubší význam a symboliku. Hlavní impulz pro rozvinutí práce tímto směrem vznikl u přání investora vybudovat zde venkovní modlitebnu. Myslím si ale, že ve výsledku tento duchovní rozměr přesahuje i dál.

Nejprve se zaměřím na vztah tří důležitých míst v nejnižší položené části areálu, a tedy venkovní modlitebnu, ohniště a studnu, přičemž všechny propojuje jednotný hlavní motiv – kruh. Všechna tři místa jsou tedy centrální a tvoří tedy jakési středobody v prostoru, které nás přitahují. Nejvýznamnějším místem je však modlitebna, ze které vychází dvě osy – jedna k ohništi a druhá ke studně. Je tak znázorněna dualita vody a ohně jako dvou základních prvků. V jejich středu se pak nachází modlitebna, která je místem rovnováhy.

V samotném prostoru modlitebny vnímáme kruh především jako motiv společenství a jednoty. Kruhový kámen uprostřed jezírka, který je zároveň středem horizontálního kříže, je pevným bodem uprostřed rozbouřených vod našeho života stejně tak jako víra. Díky mezeře v části zídky před křížem pak můžeme ještě intenzivněji cítit, že součástí společenství je samotný Bůh, který vstupuje mezi nás. Kříž je tvořen světlem prostupujícím úzkou mezerou mezi dvěma mohutnými kameny. Po konzultaci s akademickým sochařem Radimem Hanke jsem tuto mezeru zúžila a vyrovnala její okraje tak, že vypadají jako přísně

rovný řez. Díky tomu lépe vynikne symbolika vertikály i horizontály vytvořeného kříže – propojení nebe se zemí. Nejkrásnější momenty v prostoru modlitebny pak lze zažít v ranních letních hodinách, kdy je slunce v ideální pozici, aby jeho první paprsky mohly procházet mezerou mezi kameny do středu kruhu.



Obr. 47 Vizualizace – venkovní modlitebna

Směrem ke studně z modlitebny vychází linie kamenů vlnící se v trávě jako meandry řeky vytékající z ráje. Tímto způsobem je symbolicky propojena voda ve středu modlitebny s vodou ve studně. Skleněná část studny se na konci této linie třpytí jako kapka rosy v trávě a jako čirý drahokam vystupuje z hrubého kamene.



Obr. 48 Vizualizace – studna

Duchovní rozměr má však nepochybně i ohniště. Kdo se někdy v hluboké noci zadíval do rudých plamenů, cítil jejich teplo, zaposlouchal se do praskání dřeva při nekončících debatách o problémech života a vesmíru, nemůže tento duchovní rozměr popřít.

Záleží na každém člověku, jak je vnímavý a jak moc se dokáže vcítit do prostředí které ho obklopuje. V podkapitole 2.4 jsem se věnovala duchovnímu rozměru krajiny. V návaznosti na ni lze tedy říci, že i v prostoru celého navrhovaného areálu plného zeleně, v okolní krajině, která ho obklopuje i na mnoha dalších často zapomenutých místech lze zažívat pocity propojení se silou, která nás všechny přesahuje.



## ZÁVĚR

Hlavním cílem této práce bylo navrhnout exteriér turistické základny Strojatín s venkovní modlitebnou, což by mělo zkvalitnit tento pobytový prostor, a navíc mu přidat nový duchovní rozměr.

Na úplném počátku práce jsem myslela, že nejlepším řešením by bylo použití pouze přírodních materiálů a co největší návazání na stávající prvky v řešeném území. Bála jsem se dělat jakékoliv větší zásahy. V určitém okamžiku jsem ale musela čelit otázce, jestli by přece jen nebylo lepší pojmout prostor aktuálnějším způsobem a mezi původní prvky citlivě zapojit i moderní. Musela jsem si vytvořit odstup od tohoto prostoru, který už několik let znám a podívat se na něj novými očima. Tento krok se nakonec ukázal jako prospěšný a celkově obohatil navrhované řešení i ducha místa, kterého jsem nechtěla narušit.

Ve finálním řešení jsem tedy navrhla parkoviště, přístavbu venkovní jídelny, střešní terasu se zelenou střechou, nové sociální zázemí, ale i ohniště, venkovní modlitebnu s kamenným křížem a klidovou zónu s novou podobou studny. Prostor jsem obohatila o nové hmoty zeleně a vymezila jsem také prostor pro podsadové stany a pro pohybové aktivity. V návrhu jsem pracovala se symbolikou použitých materiálů i tvarů, což podpořilo celkový duchovní rozměr navrhovaného prostoru.

Věřím, že se v budoucnu podaří zrealizovat alespoň část těchto vizí, díky nimž by se turistická základna Strojatín stala ještě přívětivějším a nezapomenutelnějším místem pro všechny návštěvníky, dětská dobrodružství i chvíle spojení s Bohem v srdci přírody.

## SEZNAM POUŽITÝCH ZDROJŮ

- [1] Historie KČT. In: *KČT - Klub českých turistů* [online]. [cit. 2022-03-17]. Dostupné z: <https://kct.cz/historie#zacatky>
- [2] SKAUT - Historie. In: *Skaut.cz* [online]. [cit. 2022-03-18]. Dostupné z: <https://www.skaut.cz/skauting/historie/>
- [3] SKAUT - Základny. In: *Skaut.cz* [online]. [cit. 2022-03-18]. Dostupné z: <https://zakladny.skaut.cz/>
- [4] NORBERG-SCHULZ, Christian. *Genius loci: krajina, místo, architektura*. 2. vyd. Praha: Dokořán, 2010. ISBN 978-80-7363-303-5.
- [5] HENDRYCH, Jan. *Tvorba krajiny a zahrad III: historické zahrady, parky a krajina, jejich proměny, kulturně historické hodnoty, význam a ochrana* [online]. Praha: Vydavatelství ČVUT, 2000 [cit. 2022-03-05]. ISBN 80-010-2230-7. Dostupné z: [https://www.researchgate.net/publication/39806561\\_Tvorba\\_krajiny\\_a\\_zahrad\\_III\\_historicke\\_zahrady\\_parky\\_a\\_krajina\\_jejich\\_promeny\\_kulturne\\_historicke\\_hodnoty\\_vyznam\\_a\\_ochrana#fullTextFileContent](https://www.researchgate.net/publication/39806561_Tvorba_krajiny_a_zahrad_III_historicke_zahrady_parky_a_krajina_jejich_promeny_kulturne_historicke_hodnoty_vyznam_a_ochrana#fullTextFileContent)
- [6] VALENA, Tomáš. *Vztahy: o vazbě k místu v architektuře*. Praha: Zlatý řez, 2018. ISBN 978-80-88033-05-9.
- [7] ČSN 73 6056. *Odstavné a parkovací plochy silničních vozidel*. Praha: Úřad pro technickou normalizaci, metrologii a státní zkušebnictví, 2011, 28 s.
- [8] NEUFERT, Ernst. *Navrhování staveb: podklady, normy, předpisy o zřízení, stavbě, tvorbě, nárocích na prostor, na prostorové vztahy, tvoření rozměrů budov, místností, zařízení, přístrojů*. Praha: Consultinvest, 1995. ISBN 80-901-4864-6.
- [9] KOTÁSKOVÁ, Pavla a Jan ŠTĚPÁN. *Zelené střechy dřevostaveb*. Národní dřevařský klastr, 13 s.
- [10] MINKE, Gernot. *Zelené střechy: plánování, realizace, příklady z praxe*. Ostrava: HEL, 2001. ISBN 80-861-6717-8.
- [11] PALLISTER, James. *Sacred spaces: Contemporary Religious Architecture*. Londýn: Phaidon Press, 2015, 240 s. ISBN 978-0-7148-6895-0.
- [12] CÍLEK, Václav. *Krajiny vnitřní a vnější*. 3. vydání. Praha: Dokořán, 2010. ISBN 978-80-7363-334-9.
- [13] TRPÁK, Pavel a Ivana TRPÁKOVÁ. *Duchovní rozměr krajiny* [online]. Pyšely, 2007, s. 74-81 [cit. 2022-04-04]. Dostupné z: <https://docplayer.cz/13045831-Duchovni-rozmer-krajiny.html>
- [14] ROYT, Jan a Hana ŠEDINOVÁ. *Slovník symbolů: kosmos, příroda a člověk v křesťanské ikonografii*. Praha: Mladá fronta, 1998. ISBN 80-204-0740-5.
- [15] BECKER, Udo. *Slovník symbolů*. Praha: Portál, 2002. ISBN 80-717-8612-8.
- [16] *Bible21* [online]. Biblion, z.s. [cit. 2022-04-10]. Dostupné z: <https://www.bible21.cz/online>
- [17] PAŘÍZKOVÁ, Veronika. Opuštěná ruina, která dostala druhou šanci. In: *CZECHDESIGN* [online]. [cit. 2022-04-04]. Dostupné z: <https://www.czechdesign.cz/temata-a-rubriky/opustena-ruina-ktera-dostala-druhou-sanci-samotu-hojsin-objevila-parta-kamaradu-a-rozhodla-se-ji-vdechnout-novy-zivot>
- [18] *Hojsín* [online]. In: . [cit. 2022-04-04]. Dostupné z: <https://www.hojsin.cz/>

- [19] Klubovna Zbraslav. In: *Česká cena za architekturu: 2021* [online]. [cit. 2022-04-04]. Dostupné z: <https://www.ceskacenaazaarchitekturu.cz/rocniky/2021/klubovna-zbraslav>
- [20] LHOTÁKOVÁ, Andrea T. Klubovna Zbraslav. In: *Česká cena za architekturu: 2021* [online]. [cit. 2022-04-04]. Dostupné z: <https://www.ceskacenaazaarchitekturu.cz/rocniky/2021/klubovna-zbraslav>
- [21] PROJEKTIL ARCHITEKTI. Klubovna Zbraslav: Situace. In: *Česká cena za architekturu: 2021* [online]. [cit. 2022-04-04].
- [22] Strážná. In: *13. středisko Hiawatha Brno* [online]. Junák – český skaut, 2022 [cit. 2022-04-26]. Dostupné z: <https://www.trinactka.com/strazna>
- [23] Stromová Kaple věčného pramene v Medlánkách. In: *Městská část Brno-Medlánky* [online]. 2019 [cit. 2022-04-01]. Dostupné z: <https://medlanky.cz/tag/kaple/>
- [24] Stromové kaple. In: *NaOkraji* [online]. [cit. 2022-04-10]. Dostupné z: <http://www.naokraji.cz/kaple/#chapels>
- [25] *Stromová kaple ve Hvězdách* [online]. In: . [cit. 2022-04-10]. Dostupné z: <https://kaplevehvezdach.cz/>
- [26] CHLUBNA, Tomáš. Pozvánka na žehnání nového kamenného kříže nad bývalým závodistištěm. *Noviny VM* [online]. [cit. 2022-04-26]. Dostupné z: <https://www.novinyvm.cz/14436-pozvanka-na-zehnani-noveho-kamenneho-krize-nad-byvalym-zavodistem.html>
- [27] Kamenný kříž. In: *Mapy.cz* [online]. 2018 [cit. 2022-04-26]. Dostupné z: <https://mapy.cz/zakladni?x=16.0046949&y=49.3444345&z=14&source=base&id=2192195&gallery=1>
- [28] Halahoj: Studentský klub Katolického gymnázia. In: *SK KG HALAHOJ* [online]. 2015 [cit. 2022-03-21]. Dostupné z: <http://www.halahoj.org>
- [29] OPLATEK, Vít, ed. *Almanach táboření na Mrákotíně 1969 – 2019* [online]. Třebíč: Studentský klub Katolického gymnázia HALAHOJ, z.s., 2020 [cit. 2022-03-21]. Dostupné z: [http://www.halahoj.org/data\\_3/soubory/28.pdf](http://www.halahoj.org/data_3/soubory/28.pdf)
- [30] Táborová základna Pozďatín. In: *Junák Oslavany* [online]. [cit. 2022-02-24]. Dostupné z: <https://www.junakoslavany.cz/taborova-zakladna-pozdatin>
- [31] ČESKÁ GEOLOGICKÁ SLUŽBA. *Geologická mapa 1:50 000* [online]. In: ČESKÁ GEOLOGICKÁ SLUŽBA. [cit. 2022-02-24]. Dostupné z: <https://mapy.geology.cz/geocr50/?center=-641700%2C-1152500%2C102067&level=8>
- [32] *Ústřední archiv zeměměřictví a katastru (ÚAZK) © ČÚZK: Smrk, berní okres Třebíč. 1825. inv. číslo 2799, sign. B2/a/6MS, Císařské povinné otisky stabilního katastru, 1 : 2 880.* Dostupné také z: [https://ags.cuzk.cz/archiv/openmap.html?typ=ciom&idrastru=B2\\_a\\_6MS\\_2799-1\\_4](https://ags.cuzk.cz/archiv/openmap.html?typ=ciom&idrastru=B2_a_6MS_2799-1_4)
- [33] *Ústřední archiv zeměměřictví a katastru (ÚAZK) © ČÚZK: Smrk, berní okres Třebíč. 1905. inv. číslo 2799, sign. B2/a/14MS, Katastrální mapy evidenční, 1 : 2 880.* Dostupné také z: [https://ags.cuzk.cz/archiv/openmap.html?typ=kmevidm&idrastru=B2\\_a\\_14MS\\_2799-1A\\_ad03\\_ad03\\_ad04](https://ags.cuzk.cz/archiv/openmap.html?typ=kmevidm&idrastru=B2_a_14MS_2799-1A_ad03_ad03_ad04)
- [34] *Ústřední archiv zeměměřictví a katastru (ÚAZK) © MO ČR: Letecké měřické snímky. 1950. WMSA08.1950.NAMO56.03539.* Dostupné také z: <https://ags.cuzk.cz/archiv/openmap.html?typ=lms&idrastru=WMSA08.1950.NAMO56.03539>

- [35] Ústřední archiv zeměměřictví a katastru (ÚAZK) © ČÚZK: Topografická mapa 1 : 10 000. 1963. sign. D7/2. Dostupné také z:  
[https://ags.cuzk.cz/archiv/openmap.html?typ=topo1952&idrastru=D7\\_2\\_\\_M-33-105-A-c-1](https://ags.cuzk.cz/archiv/openmap.html?typ=topo1952&idrastru=D7_2__M-33-105-A-c-1)
- [36] Ústřední archiv zeměměřictví a katastru (ÚAZK) © MO ČR: Letecké měřické snímky. 1997. WMSA08.1997.NAMO57.00317. Dostupné také z:  
<https://ags.cuzk.cz/archiv/openmap.html?typ=lms&idrastru=WMSA08.1997.NAMO57.00317>
- [37] ČÚZK, Archiv. Podkladová mapa: Ortofoto ČR (archivní), 2003-2005. In: Český úřad zeměměřičský a katastrální [online]. [cit. 2022-04-09]. Dostupné z:  
<https://ags.cuzk.cz/archiv/>
- [38] ČÚZK, Archiv. Podkladová mapa: Ortofoto ČR (archivní), 2009-2011. In: Český úřad zeměměřičský a katastrální [online]. [cit. 2022-04-09]. Dostupné z:  
<https://ags.cuzk.cz/archiv/>
- [39] ČÚZK, Archiv. Podkladová mapa: Ortofoto ČR (archivní), 2018-2019. In: Český úřad zeměměřičský a katastrální [online]. [cit. 2022-04-09]. Dostupné z:  
<https://ags.cuzk.cz/archiv/>
- [40] IKatastr: mapa a informace z KN. In: IKatastr [online]. © ČÚZK © OSM [cit. 2022-05-01]. Dostupné z:  
<https://www.ikatastr.cz/#kde=49.21822,16.04252,19&info=49.21806,16.04254&mapa=osm&vrstvy=parcelybudovy,cislabudov>
- [41] VAŠÍČEK, Michal. *Halahoj: Strojatin* [online]. In: . [cit. 2022-03-21]. Dostupné z:  
<https://eu.zonerama.com/halahoj/1023006?count=44>

**SEZNAM POUŽITÝCH SYMBOLŮ A ZKRATEK**

ČÚZK	Český úřad zeměměřický a katastrální
KČT	Klub českých turistů
KG	Katolické gymnázium
ÚAZK	Ústřední archiv zeměměřictví a katastru

## SEZNAM OBRÁZKŮ

Obr. 1 <i>Parkovací stání s šikmým řazením vozidel</i> [7].....	15
Obr. 2 <i>Zleva: štěrkopísková cesta, drobná dlažba, cihlová cesta</i> [8].....	15
Obr. 3 <i>Cesta z polozapuštěných desek (vlevo), desky zapuštěné do trávníku (vpravo)</i> [8] .	15
Obr. 4 <i>Zleva: Schody s kulatinou, s kamennými deskami, z kamenných bloků, deskové schodiště s podkladními bloky</i> [8].....	16
Obr. 5 <i>Zleva: zeď na sucho, betonová opěrná zeď</i> [8] .....	16
Obr. 6 <i>Obecná skladba souvrství vegetační střechy (vlevo) Zajištění proti sesuvu (vpravo)</i> [10].....	18
Obr. 7 <i>Plán areálu Hojšín</i> [18].....	27
Obr. 8 <i>Hojšín – čelní pohled na budovy, pohled na nové stavení s terasou u rybníka</i> [18]	27
Obr. 9 <i>Hojšín – venkovní kuchyň s jídelnou, posed, ohniště a dětské hřiště v pozadí</i> [18] .	27
Obr. 10 <i>Celkový pohled na Zbraslavskou skautskou klubovnu ze zahrady (vlevo), studánka a posezení vedle klubovny u vstupu do lesoparku Belveder (vpravo)</i> [20].....	28
Obr. 11 <i>Klubovna Zbraslav – situace</i> [21] .....	29
Obr. 12 <i>Skautská základna Strážná</i> [22].....	30
Obr. 13 <i>Půdorys a fotografie vysazené Stromové kaple věčného pramene</i> [23] .....	31
Obr. 14 <i>Stromová kaple ve Hvězdách – situační plán</i> .....	32
Obr. 15 <i>Stromová kaple ve Hvězdách – fotodokumentace</i> [25].....	32
Obr. 16 <i>Kamenný kříž u Velkého Meziříčí</i> [27] .....	33
Obr. 17 <i>Turistická základna Mrákotín – situační plán a fotodokumentace</i> [28].....	37
Obr. 18 <i>Turistická základna Naloučany – situační plán a fotodokumentace</i> [28] .....	38
Obr. 19 <i>Mapa širších vztahů</i> .....	39
Obr. 20 <i>Historický vývoj řešeného území 1825-2018</i> .....	41
Obr. 21 <i>Katastrální mapa řešeného území</i> [40].....	41
Obr. 22 <i>Strojatin roku 2019</i> [41] .....	42
Obr. 23 <i>Situace – stávající stav</i> .....	42
Obr. 24 <i>Vlastní fotodokumentace stávajícího stavu (zleva: základna, kůlna, studna)</i> .....	44
Obr. 25 <i>Fotodokumentace stávajícího stavu (zleva:základna, latríny, podsadové stany)</i> [41].....	44
Obr. 26 <i>Rozzónování řešeného území – počáteční návrh</i> .....	47
Obr. 27 <i>Navrhované varianty vyhlídky</i> .....	47
Obr. 28 <i>Navrhovaná situace – fáze 2</i> .....	48
Obr. 29 <i>Venkovní modlitebna – fáze 2</i> .....	48
Obr. 30 <i>Navrhovaná situace – fáze 3</i> .....	49
Obr. 31 <i>Budova turistické základny – fáze 3</i> .....	50

Obr. 32 Klidová zóna se suchým korytem a dřevěnými plošinami .....	50
Obr. 33 Návrhy studny .....	51
Obr. 34 Navrhované ohniště – fáze 3 .....	51
Obr. 35 Návrhy kamenného kříže .....	52
Obr. 36 Situace architektonická – navrhovaný stav .....	54
Obr. 37 Vizualizace – turistická základna z jihu .....	55
Obr. 38 Vizualizace – pohled na základnu ze severozápadu .....	56
Obr. 39 Vizualizace – Turistická základna ze severu, letní a zimní pohled.....	56
Obr. 40 Vizualizace – střešní terasa při západu slunce, noční pohled na zelenou střechu .	57
Obr. 41 Vizualizace – pohled na základnu z východu.....	57
Obr. 42 Vizualizace – volná plocha pro pohybové aktivity .....	58
Obr. 43 Vizualizace – prostor ohniště .....	59
Obr. 44 Vizualizace – venkovní modlitebna, pohled od kříže .....	59
Obr. 45 Vizualizace – klidová zóna .....	60
Obr. 46 Vizualizace – prostor pro podsadové stany .....	60
Obr. 47 Vizualizace – venkovní modlitebna.....	63
Obr. 48 Vizualizace – studna .....	63

## SEZNAM TABULEK

Tabulka 1 *Rozměry parkovacího stání pro osobní a lehká užitková vozidla (dodávky)* [7] 14



## SEZNAM PŘÍLOH

Příloha P I: CD (s elektronickou podobou práce)

Příloha P II: A3 Paré (s výkresovou a obrazovou dokumentací)