

# Návrh interiéru kavárny / cukrárny v Potštejně

Zuzana Šislerová

---

Bakalářská práce  
2014



Univerzita Tomáše Bati ve Zlíně  
Fakulta multimediálních komunikací

---

Univerzita Tomáše Bati ve Zlíně  
Fakulta multimediálních komunikací  
Ústav prostorového a produktového designu  
akademický rok: 2013/2014

## ZADÁNÍ BAKALÁŘSKÉ PRÁCE

(PROJEKTU, UMĚLECKÉHO DÍLA, UMĚLECKÉHO VÝKONU)

Jméno a příjmení: **Zuzana Šislerová**  
Osobní číslo: **K11434**  
Studijní program: **B8206 Výtvarná umění**  
Studijní obor: **Multimedia a design – Prostorová tvorba**  
Forma studia: **prezenční**

Téma práce: **Návrh interiéru kavárny / cukrárny v Potštejně**

Zásady pro vypracování:

### Teoretická část

A) Rozbor zadaného prostorového úkolu a vymezení jeho problematičnosti: analýza místa, mapové podklady, původní stav, fotodokumentace, zaměření, vyhodnocení jedinečnosti podmínek a vztahů v prostoru. Rozsah textu min. 7 stran A4 + mapové a obrazové přílohy.

B) Známé příklady stejných nebo podobných řešení a osobní vyhodnocení pozitiv a negativ pro vlastní inspiraci a užití – min. 3 příklady užití.

Rozsah textu min. 7 stran A4 + obrazové přílohy. C) Historiografie daného problému s odkazy na zdroje použitých informací ( autor / dílo )

Rozsah textu min. 7 stran A4 + obrazové přílohy.

D) Osobní stanovisko – koncept návrhu ( funkce vs. forma vs. účel vs. marketing, PR )

Rozsah textu min. 4 stran A4 + obrazové přílohy ( ideálně kresby )

E) Průvodní zpráva k návrhu praktické části popisující zvolená funkční, konstrukční, technická, materiálová a barevná řešení, doporučené výrobní postupy a případné zhotovitele ( min. 3 možnosti )

Rozsah textu min. 7 stran A4 + obrazové přílohy

Forma odevzdání:

**Teoretická část:**

- min. 32 normostran A4 textu + obrazové přílohy ve vazbě ve standartu UTB

**Praktická část:**

A) Návrh veřejného prostoru

B) Návrh detailu užívaného ve veřejném prostoru ( zpracování návrhu ve výrobním, detailním technickém, konstrukčním a barevném řešení v měřítku 1:1 )

C) Požadované konzultace s externími odborníky ( min. 3 x )

**Forma odevzdání – praktická část:**

A – Rozsah odpovídající architektonické studii, výkresová dokumentace v měřítku 1:50 a větší, kresebné návrhy, technické a konstrukční řešení, koncept barevnosti a osvětlení, prokázání proveditelnosti potvrzením možných zhotovitelů ( min. 2 odborná stanoviska )

- 2 x A3 paré, vazba ve standartu UTB s přílohou digitální kopie paré, minimálně 2 ks

plakáty B1 ( 100 x 70 cm ) pro účely prezentaci díla a tedy s maximálním PR efekt

- Model navrženého řešení 1:50 a větší ( upřesnění podle typu zadání )

B – Výkresová část v potřebném rozsahu pro vysvětlení navrženého řešení, libovolný formát ne menší než A3, fotodokumentace

-Model v měřítku 1:1 včetně barveného řešení resp. odpovídající povrchové úpravy

Na samostatném nosiči CD – ROM odevzdejte v minimálním počtu 10 ks obrazovou dokumentaci praktické části závěrečné práce pro využití v publikacích FMK.

Formát pro bitmapové podklady – JPG, barevný prostor RGB, rozlišení 300dpi, 250mm delší strana. Formáty pro vektory: AI, EPS, PDF. Loga a texty v křivkách.

V samostatném textovém souboru uveďte jméno a příjmení, login do Portálu UTB, obor ( ateliér ), typ práce, přesný název práce v češtině a v angličtině, rok obhajoby, osobní email, osobní web, telefon. Přiložte svou osobní fotografii v tiskovém rozlišení.



Rozsah bakalářské práce:

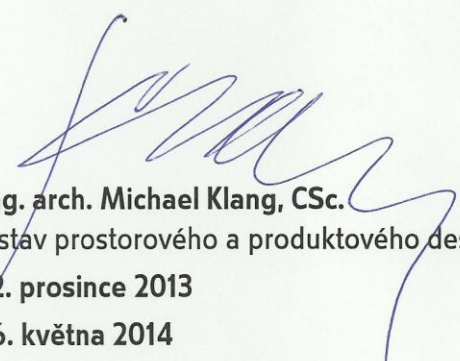
Rozsah příloh:

Forma zpracování bakalářské práce: **tištěná/umělecké dílo**

Seznam odborné literatury:

- 1)GAVENTA, Sarah. **New Public Spaces**. Londýn: Octopus Publishing Group, 2006. ISBN 184533-134-6./nl
- 2)GEHL, Jan, GEMOZE, Lars. **Nové městské prostory**. Brno: ERA, 2002 ISBN 87-7407-233-1./nl
- 3)LOU, Michel. **Light: The Shape of Space: Designing with Space and Light**. New York : Wiley, 1996. ISBN: 0471286184.
- 4)MORAN, Nick. **Světelný design: pro divadlo, koncerty, výstavy a živé akce**. Praha: Institut umění - Divadelní ústav ve spolupráci s Institutem světelného designu, 2010. ISBN 978-80-7008-246-1.
- 5)NEUFERT, Ernst. **Navrhování staveb, 2.české vydání**, Praha: Consult invest. 2000. ISBN: 80-191486-6-6.
- 6)ŠILHÁNKOVÁ, Vladimíra. **Veřejné prostory v územně plánovacím procesu**. Brno: VUT Fakulta architektury, 2003. 143 s. ISBN 80-214-2505-9.
- 7)PKG 2009 Loft Publications **INTERIOR DESIGN**
- 8)edice DAAB ([www.daab-online.com](http://www.daab-online.com))
- 9)edice LINKS ([www.linksbooks.net](http://www.linksbooks.net))

Vedoucí bakalářské práce:

  
Ing. arch. Michael Klang, CSc.  
Ústav prostorového a produktového designu

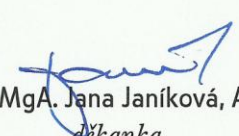
Datum zadání bakalářské práce:

12. prosince 2013

Termín odevzdání bakalářské práce:

16. května 2014

Ve Zlíně dne 12. prosince 2013

  
doc. MgA. Jana Janíková, ArtD.  
děkanka



Ing. arch. Michael Klang, CSc.  
ředitel ústavu



## PROHLÁŠENÍ AUTORA BAKALÁŘSKÉ/DIPLOMOVÉ PRÁCE

Beru na vědomí, že

- odevzdáním bakalářské/diplomové práce souhlasím se zveřejněním své práce podle zákona č. 111/1998 Sb. o vysokých školách a o změně a doplnění dalších zákonů (zákon o vysokých školách), ve znění pozdějších právních předpisů, bez ohledu na výsledek obhajoby <sup>1)</sup>;
- beru na vědomí, že bakalářská/diplomová práce bude uložena v elektronické podobě v univerzitním informačním systému a bude dostupná k nahlédnutí;
- na moji bakalářskou/diplomovou práci se plně vztahuje zákon č. 121/2000 Sb. o právu autorském, o právech souvisejících s právem autorským a o změně některých zákonů (autorský zákon) ve znění pozdějších právních předpisů, zejm. § 35 odst. 3 <sup>2)</sup>;
- podle § 60 <sup>3)</sup> odst. 1 autorského zákona má UTB ve Zlíně právo na uzavření licenční smlouvy o užití školního díla v rozsahu § 12 odst. 4 autorského zákona;
- podle § 60 <sup>3)</sup> odst. 2 a 3 mohu užít své dílo – bakalářskou/diplomovou práci - nebo poskytnout licenci k jejímu využití jen s předchozím písemným souhlasem Univerzity Tomáše Bati ve Zlíně, která je oprávněna v takovém případě ode mne požadovat přiměřený příspěvek na úhradu nákladů, které byly Univerzitou Tomáše Bati ve Zlíně na vytvoření díla vynaloženy (až do jejich skutečné výše);
- pokud bylo k vypracování bakalářské/diplomové práce využito softwaru poskytnutého Univerzitou Tomáše Bati ve Zlíně nebo jinými subjekty pouze ke studijním a výzkumným účelům (tj. k nekomerčnímu využití), nelze výsledky bakalářské/diplomové práce využít ke komerčním účelům.

Ve Zlíně ..... 11.3. 2014 .....

ZUZANA ČISLEKOVÁ - *Zuzana Čisleková*  
.....  
Jméno, příjmení, podpis

<sup>1)</sup> zákon č. 111/1998 Sb. o vysokých školách a o změně a doplnění dalších zákonů (zákon o vysokých školách), ve znění pozdějších právních předpisů, § 47b Zveřejňování závěrečných prací:

(1) Vysoká škola nevydělečně zveřejňuje disertační, diplomové, bakalářské a rigorózní práce, u kterých proběhla obhajoba, včetně posudků oponentů a výsledku obhajoby prostřednictvím databáze kvalifikačních prací, kterou spravuje. Způsob zveřejnění stanoví vnitřní předpis vysoké školy.

(2) Disertační, diplomové, bakalářské a rigorózní práce odevzdané uchazečem k obhajobě musí být též nejméně pět pracovních dnů před konáním obhajoby zveřejněny k nahlížení veřejnosti v místě určeném vnitřním předpisem vysoké školy nebo není-li tak určeno, v místě pracoviště vysoké školy, kde se má konat obhajoba práce. Každý si může ze zveřejněné práce pořizovat na své náklady výpisy, opisy nebo rozmnoženiny.

(3) Platí, že odevzdáním práce autor souhlasí se zveřejněním své práce podle tohoto zákona, bez ohledu na výsledek obhajoby.

<sup>2)</sup> zákon č. 121/2000 Sb. o právu autorském, o právech souvisejících s právem autorským a o změně některých zákonů (autorský zákon) ve znění pozdějších právních předpisů, § 35 odst. 3:

(3) Do práva autorského také nezasahuje škola nebo školské či vzdělávací zařízení, užije-li nikoli za účelem přímého nebo nepřímého hospodářského nebo obchodního prospěchu k výuce nebo k vlastní potřebě dílo vytvořené žákem nebo studentem ke splnění školních nebo studijních povinností vyplývajících z jeho právního vztahu ke škole nebo školskému či vzdělávacího zařízení (školní dílo).

<sup>3)</sup> zákon č. 121/2000 Sb. o právu autorském, o právech souvisejících s právem autorským a o změně některých zákonů (autorský zákon) ve znění pozdějších právních předpisů, § 60 Školní dílo:

(1) Škola nebo školské či vzdělávací zařízení mají za obvyklých podmínek právo na uzavření licenční smlouvy o užití školního díla (§ 35 odst. 3). Odpírá-li autor takového díla udělit svolení bez vážného důvodu, mohou se tyto osoby domáhat nahrazení chybějícího projevu jeho vůle u soudu. Ustanovení § 35 odst. 3 zůstává nedotčeno.

(2) Není-li sjednáno jinak, může autor školního díla své dílo užít či poskytnout jinému licenci, není-li to v rozporu s oprávněnými zájmy školy nebo školského či vzdělávacího zařízení.

(3) Škola nebo školské či vzdělávací zařízení jsou oprávněny požadovat, aby jim autor školního díla z výdělku jím dosaženého v souvislosti s užitím díla či poskytnutím licence podle odstavce 2 přiměřeně přispěl na úhradu nákladů, které na vytvoření díla vynaložily, a to podle okolností až do jejich skutečné výše; přitom se přihlédne k výši výdělku dosaženého školou nebo školským či vzdělávacím zařízením z užití školního díla podle odstavce 1.

Prohlašuji, že odevzdaná verze bakalářské/diplomové práce a verze elektronická nahraná do IS/STAG jsou totožné.

## **ABSTRAKT**

Tato bakalářská práce se zabývá návrhem na přestavbu a řešení vnitřních i venkovních dispozic budoucí kavárny a cukrárny v reálném objektu v obci Potštejn. Důraz je kladen na maximální funkčnost a využitelnost prostoru a na vytvoření názoru na možnou realizaci interiéru tohoto prostoru.

Klíčová slova:

Kavárna, Cukrárna, Bar, Funkčnost, Dispozice, Interiér, Sezení, Osvětlení, Exteriér

## **ABSTRACT**

This bachelor thesis deals with the design for the reconstruction and solution internal and external dispositions of a future cafe and patisserie in a real building placed in the Potštejn village. The emphasis is placed on the maximal functionality and usability of space and to form an opinion on the possible realization of this interior space.

Keywords:

Café, Pastry shop, Bar, Functionality, Disposition, Interior, Seating, Lightning, Exterior



Na tomto místě bych ráda poděkovala vedoucímu ateliéru Ing. Arch. Michaelu Klangovi, CSc. za vedení a praktické rady při vypracování této bakalářské práce.

Dále pak panu Petru Balášovi a Radkovi Hrdinovi za zprostředkování dostupných informací o stavbě a za cenné rady při celém procesu.

# OBSAH

<b>ÚVOD.....</b>	<b>11</b>
<b>I TEORETICKÁ ČÁST .....</b>	<b>12</b>
<b>1 ÚVOD DO HISTORIE .....</b>	<b>13</b>
1.1 HISTORIE KAVÁREN.....	14
1.1.1 Příklady slavných českých kaváren.....	17
1.2 HISTORIE CUKRÁRENSKÉ ČINNOSTI.....	19
1.2.1 Slavné české cukrárny .....	20
<b>2 ZNÁMÉ PŘÍKLADY STEJNÝCH NEBO PODOBNÝCH ŘEŠENÍ .....</b>	<b>24</b>
2.1 POISON D'AMOUR - LISABON .....	24
2.2 CAFÉ ART - BRNO.....	26
2.3 BISTRO FRANZ - BRNO .....	28
2.4 KRÁLOVA VILA - ZLÍN .....	31
2.5 CAFÉ PEROUTKA - PRAHA .....	32
<b>3 ROZBOR ZADANÉHO PROSTOROVÉHO ÚKOLU.....</b>	<b>34</b>
3.1 ANALÝZA MÍSTA.....	34
3.1.1 Historie objektu .....	35
3.1.2 Stručná historie obce Potštejn .....	36
3.1.3 Mapové podklady .....	39
3.2 POPIS OBJEKTU A JEHO SOUČASNÝ STAV.....	40
3.2.1 Fotodokumentace .....	41
3.3 VYHODNOCENÍ JEDINEČNOSTI PODMÍNEK A VZTAHŮ V PROSTORU.....	44
3.4 OSOBNÍ STANOVISKO A KONCEPT NÁVRHU .....	45
3.5 MARKETINGOVÁ KONCEPCE KAVÁRNY A CUKRÁRNY AGRAPE .....	48
<b>II PRAKTICKÁ ČÁST .....</b>	<b>50</b>
<b>4 PRŮVODNÍ ZPRÁVA K NÁVRHU PRAKTICKÉ ČÁSTI.....</b>	<b>51</b>
4.1 IDENTIFIKAČNÍ ÚDAJE STAVBY .....	51
4.2 EXTERIÉROVÉ ÚPRAVY .....	53
4.2.1 Okna a dveře.....	53
4.2.2 Polep na okna .....	56
4.2.3 Venkovní sezení .....	57
4.3 INTERIÉROVÉ ÚPRAVY .....	60
4.3.1 Inspirace .....	60
4.3.2 Rekonstrukce.....	62
4.3.3 Skicy.....	64
4.3.4 Podlahy a stěny.....	65
4.3.5 Vytápění .....	67
4.3.6 Barevnost.....	68

4.3.7	Bar .....	69
4.3.8	Nábytek .....	71
4.3.9	Osvětlení .....	72
4.4	TECHNICKÉ ZÁZEMÍ.....	73
4.4.1	Toalety.....	75
<b>III</b>	<b>PROJEKTOVÁ ČÁST.....</b>	<b>77</b>
	<b>ZÁVĚR .....</b>	<b>87</b>
	<b>SEZNAM POUŽITÉ LITERATURY.....</b>	<b>88</b>
	<b>SEZNAM OBRÁZKŮ .....</b>	<b>90</b>
	<b>SEZNAM PŘÍLOH.....</b>	<b>96</b>



## ÚVOD

V této práci se budu zabývat popisem celkového názoru na možnou variantu přeměny v současnosti velmi zanedbaného prostoru na prostor nový, s účelem kavárny a cukrárny. Velkou část práce zabralo řešení dispozičního řešení. Jedná se o velmi malý prostor, což je celkově mírnou komplikací. Navzdory tomu jsem se snažila najít opravdu nejvhodnější řešení daného prostoru. Hlavní snahou bylo uskutečnit všechny přání a požadavky majitelů, které sice nebyli nějak přehnaně konkrétní, avšak byly stanoveny velmi přesně a logicky. Například schodiště do sklepního prostoru bylo jedno z přání, majitelé by sklep chtěli využívat jako sklad vína. Po několika variantách jsem našla řešení, které umožňovalo propojení všech požadavků

Teoretická část bude věnována rozboru zadaného prostorového úkolu, dále příklady stejných nebo podobných řešení a také historii daného problému. V praktické části uvádím návrh zadaného veřejného prostoru, jeho dispoziční a materiálové řešení a varianty.

## **I. TEORETICKÁ ČÁST**

## 1 ÚVOD DO HISTORIE

Pití kávy je už po dlouhou dobu běžnou součástí lidského života. Káva spojuje lidi, nad šálkem kávy si sdělují své zážitky a novinky, probírají důležitá témata a rozhodnutí, v kavárnách často vznikají a vznikala také umělecké díla slavných spisovatelů a umělců.

„Lidská potřeba shromažďování, neutrálního místa k rozhovorům je stará jako svět. Samotáři byli odedávna podivíni, jsou a zůstanou podivíny, a ostatně potřeba samotářství a společnosti se nevyklučuje tak docela, jak se zdá; jsou lidi, kteří dovedou myslit a duchovně pracovat jen v pohybu okolí, v hřmotu, v měnicích se kulisách frekventované ulice a kráčí osaměle největším shlukem lidí se svým vlastním zadumáním. Jsou lidé, kteří denně sedávají v určité společnosti, kde se hovoří, aniž by o sobě, o svém privátním životě řekli slova, a kteří tak samotáři ve společnosti, a jsou lidé, kteří vydrží melancholicky po celé hodiny vystávati na rohu jedné ulice a pozorovati proudy lidstva, a jsou lidé, kteří vysedávají hodiny v noční kavárně, aniž by se s někým seznámili, aniž by pronesli souvislé věty.“<sup>1</sup>

Interiéry byly již od počátku považovány za důležitou součást kaváren. Především na hlavních třídách byly kavárny velmi luxusně zařízeny. Stěny byly zdobeny nádhernými tapetami a benátskými zrcadly, oblíbený materiál byl taktéž mramor ve všech svých odstínech, například jako stolkové desky, dále zde byl velmi pohodlný sedací nábytek a tyto kavárny často disponovaly velkými okny s výhledem do ulice.

„Mluví se o pražských kavárnách s úsměškem a srovnávají se s přepychovými podniky pařížskými, vídeňskými anebo budapeštskými; nelze však zapomínat, jak významnou roli hrály v obrození našeho národa. Byly shromaždištěm lidí i informací, dávali sílu k odporu a podporovali národní sebevědomí.“<sup>2</sup>

---

<sup>1</sup> *Kavárny: [pražské literární kavárny a hospody]*. V Praze: Československý spisovatel, 1990. ISBN 80-202-0226-9.

<sup>2</sup> PYTLÍK, Radko. *Ve stínu pípy: hovory a fantazie : [putování po pražských hospůdkách, vinárnách a kavárnách]*. Praha: Emporijs, 1996, 304 s., xvi s. obr. příloh. ISBN 80-901-9801-5.



## 1.1 Historie kaváren

Obecně je jako rodiště vzniku kaváren považován Blízký východ. Již v 16 století vznikla v Mekce první kavárna. Ta ovšem nebyla zpočátku přístupná pro běžnou veřejnost a sloužila hlavně k náboženským účelům. Později se ovšem pití kávy stalo velmi oblíbenou činností a tyto první kavárny se staly centrem setkávání širší veřejnosti, která zde pořádala politické debaty. Odtud se móda pití kávy posouvá do Egypta, kde vzniká záhy několik kaváren a následně se rozšiřuje dále do Turecka a Sýrie (první kavárna v Damašku, rok 1530). Už od této doby byly kavárny oblíbeným místem k setkávání intelektuálů. Zajímavostí je, že i v současnosti je vstup do většiny tavních kaváren povolen pouze mužské části populace.

V první polovině 17. století se káva poprvé dostává do Evropy. Ač je zde původně hanlivě označována jako ďáblův nápoj, v Itálii si brzy získala obrovskou oblibu. V Benátkách proto také vznikla první evropská kavárna (rok 1647). Itálie je dodnes jedním z největších center kavárenství v Evropě. Ve svých počátcích byla káva velmi drahá a dostupná jen vyšším vrstvám, až pozdějším vývojem se dostala k běžnému lidu. Dříve byla také považována za lék na žaludek a byla prodávána pouze v lékárnách.

Odtud se obliba kaváren šířila do dalších států, například v anglickém Oxfordu vznikla v roce 1652 kavárna Grand Café. V 18. století však trend pití kávy v Británii nahradí tradiční pití čaje, jenž se stává symbolem vyšší společenské třídy.

Dalšími významnými centry kaváren jsou bezesporu Paříž a Vídeň. V rakouské metropoli je nejslavnější kavárnou Café Sacher, která je světově proslulá svým čokoládovým dortem.



Obr. 1. Interiér Kavárny Sacher ve Vídni.



Obr. 2. Exteriér kavárny Grand Café v Oxfordu

V první polovině 20. století vzniká oblíbené spojení kavárny a kabaretu, především v německy mluvících zemích. Později, v době fašismu, byly kabarety využívány jako prostor k vyjádření reakcí na politickou situaci. Brzy však byla zavedena cenzura.

Velmi častými hosty kaváren se brzy stali výtvarní umělci a také spisovatelé, kteří dokonce v kavárnách tvořili i svá díla. Vznikaly tak literární kavárny, kde byla napsána mnohá zásadní díla klasické literatury.

„Takzvané čtenářské kavárny byly v dvacátých a třicátých letech jev úplně běžný a počet literárně zainteresovaných čtenářů byl velký. Někteří spisovatelé měli své stálé kavárny, ale mnozí se nedávali vázat na jeden lokál a neklidně putovali od jednoho k druhému, jako Jaroslav Hašek, kterého bylo vidět všude a nikde, ale nejmíň, jak tvrdí současníci, v hospodě U kalicha, kterou svým Dobrým vojákem Švejkem proslavil po celém světě.“<sup>3</sup>

Dalším pojmem spojeným s kavárnou jsou šansony, které jsou typické pro francouzské podniky a které byly součástí propagací revoluce. V padesátých letech minulého století tuto tradici udržovala slavná Edit Piaf. Kavárny jsou obecně spojovány s hudbou, jsou podniky, kde se pravidelně pořádají klavírní večery, existují „jazz kluby“, kavárny ve kterých se pořádají tematické kulturní akce.

„Obrazem dnešní doby budou dnes již značně oblíbené internetové kavárny, které jsou často vyhledávány studenty a cizinci, pro které je to velmi levný způsob komunikace s domovem. Kavárny jsou vybaveny počítači připojenými na internet. Tato idea vznikla zejména kvůli potřebám zákazníků, kteří nemají možnost přístupu na internet, a tak jim bylo nabídnuto spojit „příjemné s užitečným“.<sup>4</sup>

Současným fenoménem je v největší obchodní síť kaváren Starbucks. Provozuje přes 17 000 kaváren po celém světě. Tyto kavárny mají svůj specifický a osobitý styl, který si lidé oblíbili a tvoří jakýsi kult moderní doby.

---

<sup>3</sup> *Kavárny: [pražské literární kavárny a hospody]*. V Praze: Československý spisovatel, 1990. ISBN 80-202-0226-9.

<sup>4</sup> JIREK, Michal. Čerstvá káva: Druhy a typy kaváren. [online]. 2008 [cit. 2013-05-02]. Dostupné z: <http://www.cerstvakava.cz/clanky/druhy-a-typy-kavaren/>



Obr. 3. Interiér kavárny Starbucks v Amsterdamu

Z nábytkářského hlediska stojí za zmínku slavná značka Thonet, která se zabývá výrobou ohýbaného dřevěného nábytku. Tyto ikonické židle jsou velmi často součástí vybavení interiéru slavných světových kaváren.



Obr. 4. Židle č. 14 značky TON



Obr. 5. Interiér baru Bella Panini v Sydney



### 1.1.1 Příklady slavných českých kaváren

Jedna z prvních kaváren v českých zemích byla otevřena v Brně na počátku 18. století. Bezesporu nejslavnější českou kavárnou je pražská Slavia. Centrum českých umělců, ideální poloha, sofistikovaný interiér.

„Má kožená sedadla a září temně. Sem chodí dopoledne elegantní modláři a studenti, kteří nestudují. Oživuje odpoledne a večer. Je tu vzdušné počasí – mohlo by se říci, i když lidé plují v oblacích cigaretového dýmu. Teplé vlny zvolna tančí a zábavný hluk a hovor ustane nad hlavami skloněných šachistů. Ti sedávají obvykle vzadu, v traktu s okny na Vitavu mezi básníky houslového klíče. Sem také přicházejí občas hezké dámy s průvodci něžně oholenými. Tu zvedají šachisté hlavy a hrají naslepo. Jedenkrát sem přišla krásná madame, usedla a postavila na stůl vypaného kivi. To je zajisté moudrý pták s laskavým zobákem a tichýma očima. Zdálo se, že kivi blouzní. Stál tu a hleděl na kavárenské hodiny. Ovšem to jsem zapomněl říci: ve Slavii jsou hodiny, kde malá ručička předbíhá velkou. Je to žertovný orloj. A kivi blouznil.“<sup>5</sup>

Mezi další pražské významné kavárny patří Café Restaurant Louvre na Národní třídě nebo kavárna Savoy na Malé Straně, která je proslulá svým původním malovaným stropem z roku 1887. Materiálově interiéru vévodí dřevo, pro sezení jsou zde zvoleny ikonické židle č. 18 od firmy TON. Stěny zdobí zrcadla a police na láhve.

V Praze a celkově v dalších světových metropolích jsou také velmi oblíbené kavárny literární. Jsou většinou stylově vybavené a pravidelně se zde pořádají kulturní akce jako například autorské čtení nebo křty nových knižních publikací. Často jsou také kavárny využívány jako prostor pro vystavení uměleckých děl, konají se zde vernisáže. Z historie lze uvést jako příklad literární kavárny podnik s názvem Tůmovka. Ve sbírce lyrických postřehů z pražských kaváren ji popsal Vladimír Holan následovně: „Jsouc útočistěm mladých básníků, je méně lyrická nežli kterákoliv jiná kavárna. Nepohodlná jako skladiště nábytku. Lože Prokrustovo. Ale nejvíce novin a časopisů z celé Prahy. Vejdete a užijete kamna.

---

<sup>5</sup> *Kavárny: [pražské literární kavárny a hospody]*. V Praze: Československý spisovatel, 1990. ISBN 80-202-0226-9.

Vedle nich básníka Hořejšího a jeho zářící hlavu. O tomto muži se říká, že má v Tůmovce domovské právo. Dále užíte mnoho jiných věcí, ale ty vesměs jsou irelevantní.“<sup>6</sup>

Dále se zmiňuje o interiéru dnes již neexistující kavárny Šramota: „-Sedíte u stolečku pro jednu osobu. Vyžaduje to zachovati určitou míru duchapřítomnosti.“<sup>7</sup>



Obr. 6. Interiér kavárny Slávia



Obr. 7. Interiér kavárny Louvre, historické foto

---

<sup>6</sup> *Kavárny: [pražské literární kavárny a hospody]*. V Praze: Československý spisovatel, 1990. ISBN 80-202-0226-9.

<sup>7</sup> *tamtéž*

## 1.2 Historie cukrárenské činnosti

Udává se, že už 3400 let před naším letopočtem se lidstvo zabývalo výrobou cukrovinek, konkrétně ve starém Egyptě. Skutečný rozvoj cukrářské výroby nastal až na počátku našeho letopočtu. První krystalický cukr se začíná vyrábět v Indii, později je dovezen do Persie a dále. Orient je vůbec centrem výroby cukrovinek, u některých zůstaly zachovány i jejich orientální názvy. Později se cukrovinky dostávají do Evropy v důsledku křižáckých válek. Největší rozmach ve výrobě souvisel s objevením Ameriky v roce 1492 Kryštofem Kolumbem, a to především kvůli nové surovině – kakau. Kakaové boby se do Evropy dostaly díky španělskému dobyvateli Hernanu Cortésovi. Španělsko bylo tedy první zemí, která se zabývala zpracováním kakaových bobů, odtud se výroba dále šířila do Itálie a také do Francie. Zde právě cukrářská výroba dosáhla velkého rozmachu, proto i dnes existuje řada názvů pocházející odtud – například želé, nugát nebo griliáš.

Výroba byla v historii vždy ovlivněna dovozem zámořských surovin, například třtinového cukru nebo již výše zmíněného kakaa. V Evropě brzy přišli na způsob, jak vyrobit cukr z cukrové řepy. V Čechách vzniká první cukrovar v roce 1810 na Zbraslavi, což výrazně ovlivňuje rozvoj cukrářského řemesla v českých zemích.

U nás tak vzniká hned několik různých odvětví tohoto oboru, například pekaři sladkého pečiva, perníkáři, oplatkáři a další. Snad první doklad o cukrářské podnikání pochází z roku 1501, kdy v Praze začíná podnikat cukrář Mates.

Další velký rozmach cukrářství přichází s rozvojem strojové výroby. A konečně, kolem roku 1907 cukráři zakládají organizovanou společnost, později vydají první odbornou knihu pro cukráře a také otevírají oficiálně první odbornou školu pro cukrářské učně.

V současnosti jsou cukrárny velmi navštěvované, existují téměř v každém městě a mnohdy nabízí své specifické zboží, pro které jsou oblíbené. Časté je spojení provozu kavárny a cukrárny nebo pekárny a cukrárny.

### 1.2.1 Slavné české cukrárny

#### Cukrárna Myšák - Vodičkova ulice, Praha



Obr. 8. Interiér cukrárny Myšák

Tato zrekonstruovaná a přesná kopie legendární pražské cukrárny se nachází nedaleko Václavského náměstí. Původní rondokubistická stavba se zřítila v roce 2006. Po dvou letech byla budova opravena, a slavná cukrárna mohla být znovu otevřena. Za první republiky byla tato cukrárna jedna z nejoblíbenějších v Praze. Zajít si sem v neděli na dezert bylo téměř společenským pravidlem. Velmi často se zde objevovali velké osobnosti jako například Tomáš Garrigue Masaryk, Oldřich Nový, Ema Destinová nebo Adina Mandlová.

Cukrář František Myšák přestěhoval svou cukrárnu do této budovy v roce 1911. Také jeho syn pracoval v rodinné firmě, výrobky obou cukrářů byly velmi ceněné i ve světě.

„Později, v roce 1922 nechal proslulý cukrář původní neorenesanční budovu přestavět stavitelem inženýrem Josefem Čapkem. Dům, známý široké veřejnosti jako "Myšák", tak získal svou typickou rondokubistickou fasádu z červených pemrlovaných cihel. Návrh fasády byl pravděpodobně konzultován se slavnými architekty Josefem Gočárem a Pavlem Janákem. Řešení fasády a celý dům je velmi osobitým příspěvkem k světoznámému feno-

ménu pražské kubistické architektury. Cukrárna fungovala pod taktovkou rodiny Myšáků do roku 1949, kdy byla pronajata národním podniku Odkolek, a o rok později byla znárodněna.<sup>8</sup>

Rekonstrukce byla provedena na základě starých fotografií, autoři se snažili o naprosto autentický vzhled. Interiéru v přízemí vévodí velký bar-bufet uprostřed, který je přesnou replikou toho původního. V celém tomto patře je použita mozaiková podlaha, tzv. piškotová. Zdi jsou zdobeny bohatými štuky, obložením z tmavého dřeva a několika zrcadely. Osvětlení poskytují krásné křišťálové lustry. Nábytek je proveden v kombinaci tmavého dřeva a světlé smetanové kůže. Vše je velmi zdobné, to však k prvorepublikové tradiční cukrárně právem patří. Cukrárna má celkem tři patra, celková kapacita míst je 144 a má bezbariérový přístup. Za oválným barem se nachází mramorové schodiště, po kterém se vychází do prvního patra. Toto schodiště zůstalo téměř ve stejné podobě, autoři zde pouze zvýraznili stupně pomocí podsvíceného materiálu Hi-macs<sup>9</sup>.

První patro je v rámci zachování původního vzhledu dispozičně rozděleno na dvě části. Zde se objevují výrazné ornamentální tapety v kontrastu černé a bílé barvy. Vzniklé niky doplňují velkoformátové fotografie původního vzhledu, na pozadí mají prosvětlenou plochu (Hi-Macs). Jako osvětlení zde byly použity neobarokní svítidla firmy Moooi. Podlahu tvoří světlá lesklá dlažba, celkový interiér působí světlým a velmi prostorným dojmem.

Dalším zajímavým materiálem zde použitým je Barrisol, což je polyvinylová fólie, která se upevňuje pomocí obvodové lišty třeba na strop. Dají se tak zakrýt různé nedostatky nebo schovat staré rozvody a elektrika. Tento materiál lze dekorovat, a působí velmi zajímavě, pokud je také podsvětlený.

---

<sup>8</sup> Mujmysak.cz: Historie [online]. 2012 [cit. 2014-05-08]. Dostupné z: <http://www.mujmysak.cz/historie.html>

<sup>9</sup> Umělý kámen LG HI-MACS je přední vysoce neporézní a víceúčelový materiál. Svým obsahem 70% bauxitu (prach z přírodního kamene), 25% akrylové pryskyřice a 2% přírodních barviv uvádí umělý kámen LG HI-MACS do souladu ušlechtilost, poddajnost a tvořivost. Zdroj: <http://www.himacs.cz/> [cit. 2014-05-08].





Obr. 9. Interiér cukrárny Myšák

### **Erhartova Cukrárna – Milady Horákové 56, Praha**

Další významná cukrárna sídlí na pražské Letné. V roce 2012 k ní přibyla ještě pobočka ve Vinohradské ulici. Ta letenská je však původní, otevřena byla už v roce 1937. Prošla celkovou rekonstrukcí, která se řídila snahou zachovat objektu jeho vlastní osobitost. Celá stavba je ve funkcionalistickém stylu a takový je i interiér. „Měla by tam hrát dobová hudba. Když tady pustíte rádio, celé to pohřbíte. Musí být decentně oblečený personál, aby si člověk uvědomil, že život má kontinuitu. Některé věci zanikly, ale některé jsou tak cenné, že je potřeba je zachovat,“<sup>10</sup>

Původní projekt budovy a interiéru pochází z díla architekta Eugena Rosenberga. Cukrárna zde sídlí po celou dobu existence této budovy. Autoři rekonstrukce zde dokonce ponechali několik původních zachovalých částí interiéru, konkrétně se jedná o vitrínu na zá-

---

<sup>10</sup> MALACHOVSKÁ, Alexandra. Archiweb.cz: Erhartova cukrárna láká na prvorepublikovou tradici[online]. 2007 [cit. 2014-05-10]. Dostupné z: <http://www.archiweb.cz/news.php?action=show&type=1&id=4510>



kusky a část barového pultu. Prostoru cukrárny vévodí prodejní pult a výstavní vitríny, které nabízejí dorty a zákusky vlastní výroby. Interiér je poměrně prostorný, je zde dostatek míst k sezení. Uprostřed je také zvláštní kruhová vitrína na lahvové víno. Výběr nábytku bych osobně hodnotila poměrně nešťastným, jelikož jsou zde použity sedačky bez opěrek. To je fakt, na který si mnoho návštěvníků stěžuje. Skutečně pokud přijde zákazník s úmyslem posedět si při kávě a konverzaci, musí být trochu zklamán.

Na druhou stranu je cukrárna vyhlášená svými zákusky a v kvalitě zdejší speciality – laskonek, je považována za absolutní špičku. Pod cukrárnou se nachází vlastní výrobná.



Obr. 10. Interiér Erhartovy cukrárny

## 2 ZNÁMÉ PŘÍKLADY STEJNÝCH NEBO PODOBNÝCH ŘEŠENÍ

V knižních publikacích a samozřejmě i na internetu existuje nepřeberné množství inspiračních materiálů. Této části jsem věnovala značnou pozornost, snažila jsem se nalézt prvky, které jsou mi blízké a které bych eventuálně chtěla využít pro své zadání. Zaměřila jsem se především na hledání atmosféry typické pro různé provozy, velmi mě zaujaly hlavně francouzské pekárny a obchody s cukrovinkami, jejich jednoduchostí a přitom celkovou svěžestí. Některé obchody naopak samy vypadají jako jeden velký dort, svou zdobností vyhnanou do extrému. Ani to však nemusí být špatně., dokáže to působit velmi podmanivě a lákavě pro kolemjdoucí a možné potencionální zákazníky, což může být jediné plus.

Inspirací mi také byly vzpomínky na různé kavárny a jiné podniky, které jsem v posledních letech navštívila, ať už v Praze, Londýně nebo několika městech v Itálii. Každá země má svá specifika, která se odrážejí i v těchto provozech. Italské cukrárny bývají často v historických budovách, jsou zařízeny velmi tradičně, a přesto působí velmi moderně. Jejich specialitou jsou zmrzliny ve všech možných variantách. Návštěva italské cukrárny nebo kavárny je rozhodně velkým zážitkem. V Londýně mě zaujalo velké množství velmi moderních restaurací a kaváren, Londýn na mě i přes své historické památky celkově působil jako hi – tech město. Současně vedle hypermoderních kaváren existují samozřejmě tradiční stylové podniky, kde si člověk hned představí typického anglického gentlemana a dámu v kloboučku, jak si vychutnávají svůj čaj o páté.

### 2.1 Poison d'Amour – Lisabon

71 ARQUITECTOS + David Carqueijeiro Architects (<http://www.71arquitectos.com/>)

Francouzský styl cukrárny v Portugalském hlavním městě nabízí romantické moderní prostředí, které pracuje hlavně na základě principu kontrastu - černé a bílé barvy, spojení historie a moderny. Barevný kontrast doplňuje jako jemný akcent blankytně modrá barva použitá na sedacím nábytku a stříbrné doplňky. Autoři tak vytvořili elegantní prostředí s historizujícími prvky 18. století, které má velmi příjemnou a svěží atmosféru. V osvětlení kombinují tradiční křišťálové lustry s ultramoderním průmyslovým řešením svítidel.

Samotná cukrárna je umístěna v historickém objektu. Autoři tak propojují moderní prvky s historickými částmi interiéru – klenebními pasy. Těm zůstala zachována jejich původní kamenná struktura.

Ve vstupní části se nachází poměrně velký bar s mramorovým dekorem, který je propojen s vitrínou pro nabízené cukrářské výrobky. V zadní části místnosti je na zdi dominantní velkoformátový portrét Marie Antoinetty, dále menší stůlek sloužící taktéž pro vystavení nabízeného zboží. Na protější straně zrcadlo ve stříbrném rámu a sezení pro dva lidi. Tato místnost pokračuje průchodem dále, kde pokračuje bar a kde je také lavice, která je taktéž v historickém stylu v bledě modré barvě. Z této části vede průchod do vedlejší místnosti kde se nachází klasické sezení s kapacitou středního provozu. Historizující židle jsou opět v odstínu blankytné modři, kulaté stolky a další nábytek sloužící jako dekorace. Osvětlení v této části je čistě moderní a průmyslové.

V tomto interiéru mě oslovila především dokonalá atmosféra, interiér na mě působí zcela sofistikovaně a zároveň zábavně. Osobně se mi velmi líbí kontrasty, spojování historických částí se současnými prvky, materiály, vzory. Nenapadá mě žádný výrazný nedostatek, z hlediska interiéru. Jako inspirace pro mé vlastní zadání mě zaujal velkoformátový portrét na zdi, chtěla jsem tento prvek modifikovat a vytvořit tak dominantní prvek prostoru, ovšem později jsem zvolila jiný hlavní motiv, který měl větší potenciální využití.



Obr. 11. Cukrárna Poison d'Amour v Lisabonu



Obr. 12. Cukrárna Poison d'Amour v Lisabonu

## 2.2 Café Art - Brno

Realizace: 2010

Autorem je Ing. Arch. Martin Hrdina, samostatně pracující architekt a grafický designér. Studoval architekturu na Technické univerzitě v Liberci a také na Gerrit Rietveld Academie v Amsterdamu. Žije v Brně a v současné době se zabývá návrhy interiérů a grafickým designem.

Kavárna je součástí brněnského kina Art. Budova je ve funkcionalistickém stylu a byla výraznou inspirací pro tvorbu interiéru. Je zde patrná spolupráce s grafickou designérkou Romanou Zubalovou, která vytvořila hlavní grafický prvek s názvem Poirot. Je to svěží interiér připomínající Art deco. Autoři zde dispozičně vytvořili několik pohodlných půlkruhových boxů s kulatými stoly pro příjemné delší posezení, dále jsou tu klasické čisté funkcionalistické židle ve stylu Bauhausu s hranatými stoly. Veškerý nábytek s výjimkou sedacích boxů je v černé barvě, boxy mají smetanové čalounění. Podlaha je tvořena kamennou dlažbou, stěnám dominuje mentolová barva místy doplněná tapetou s výrazným grafickým vzorem Poirot. Osvětlení je řešeno pomocí moderních lamp v kovovém provedení připomínající motiv poupěte. Bar má neobvyklý prohnutý tvar a je řešen v kombinaci světle lososové až měděné barvy s tmavou vrchní deskou. Za ním opět navazuje mentolová barva zadní stěny a nahoře, nad barem je znovu zopakovaný motiv Poirot, tentokrát na bí-

lém pozadí. V tomto pohledu jsou zabudovány světla zajišťující dostatečné osvětlení barové plochy. Celkově působí interiér jako velmi čistý a osvěžující prostor. Je využíván také jako filmový klub. Zde mě inspirovalo především řešení osvětlení, rozhodla jsem se vytvořit dominantní a originální osvětlení, které bude umístěno nad jednotlivými stolky. Osvětlení baru bude řešeno doplňujícími nenápadnými svítidly.



Obr. 13. Kavárna Art v Brně

Z rozhovoru Martina Hrdiny pro magazín City Brno MfDnes mě zaujala jeho odpověď na otázku, co dělá kavárnu kavárnou:

„Majitel, osobnost kavárníka. Musí mít představu, co tam chce mít, pro koho. A myslet na to, že musí vydržet dlouho. Mít chuť pracovat. Nejhorší je, když někdo otevře podnik a pak se tam objeví jednou za měsíc, aby vybral peníze, to nikdy nefunguje.“<sup>11</sup>

---

<sup>11</sup> CHMELÍKOVÁ, Kristýna. Martin Hrdina a jeho barevný svět kaváren. City DNES Brno. [online].

2013 [cit. 2014-05-10]. Dostupné z: [http://www.hrdina.tv/images/soubory/CityBrno\\_MartinHrdina-TISK.pdf](http://www.hrdina.tv/images/soubory/CityBrno_MartinHrdina-TISK.pdf)





Obr. 14. Kavárna Art v Brně

### 2.3 Bistro Franz - Brno

Autor: Ing. Arch. Martin Hrdina 2011

Při řešení interiéru a vizuální podoby Bistra Franz architekt vycházel z původní pařížské podoby bister, kde tento druh podniku vznikl. Bistra jsou tradičně malé (rodinné) restaurace, kde se celodenně podávají jednoduchá kvalitní jídla, nápoje a káva, a to i do pozdních hodin. Jejich interiéry se liší od velkých restaurací jistou domáckou střídmostí a zároveň silným charakterem, který si najde vlastní okruh věrných zákazníků.

„Ke slovu proto přišly tradiční materiály (dřevo, kov, sklo, plech), které autor návrhu zpracoval do jednoduchých tvarů mobiliáře s výraznou barevností. Interiér je moderní a zároveň tradiční, stejně jako jídlo z místních surovin, které bistro nabízí. Zákazník by se měl v bistru cítit jako doma, ale zároveň ocenit jeho osobitou podobu.“<sup>12</sup>

Stavbu navrhl brněnský secesní architekt František Pavlů, odtud pochází název Franz. Autoři v interiéru odhalili původní hrubou omítku z roku 1905 a použili barevné schéma

<sup>12</sup> Architua.cz: Atlas a Franz [online]. 2013. Zdroj: <http://www.architua.cz/atlas-a-franz/> [cit. 2014-05-10].

z původní fasády domu. Barvy jsou následující – červená, žlutá, světlá béžová a dva odstíny šedé. V těchto tónech jsou řešeny stěny, logo, podsvětlené police na sklenice za barem a další. Dveře i velké okno mají z interiéru červený nátěr, ve stejném odstínu jsou také židle. Zbytek interiéru je řešen ve světlejších odstínech v kombinaci s dřevem (stolky, skříňky). Zajímavým prvkem je čelní strana baru, která je tvořena barevně podsvícenými pruhy.

„Velmi pohodlné židle a stoly jsou dílem mladých českých designérů pro tradiční firmu TON. Doplnují je na zakázku vyrobené lavice z dřevěných palubek, které obepínají boční zdi. Opěradlo jedné z nich plynule přechází v dřevěný obklad stěny, která nese graficky velkoryse vyvedený název bistra ze samostatných barevných písmen. Tento motiv pak logicky najdeme i na jednotlivých listech krásného jídelního lístku.“<sup>13</sup>

Z hlavní vstupní části se prochází do menší místnosti, kde jsou další místa k sezení. Zde je na stěnách i na podlaze použit sěrkový nátěr v šedých odstínech. Stolky v této části mají červenou barvu a patří k nim pohodlné křesla typu Merano od firmy TON. Tato část působí intimním a klidným dojmem, vybízí k delšímu pobytu. Zde mě zaujala kombinace betonové sěrky a hrubě opracovaného zdiva, a také přiznané řešení elektrických kabelů světelných.



Obr. 15. *Bistro Franz, Brno*

---

<sup>13</sup> GEBRIAN, Adam. Lidovky.cz: Brněnská kavárenská scéna vítězí. I díky architektovi. [online]. 2012. Zdroj:[http://www.lidovky.cz/brnenske-kavarny-z-dilny-architekta-hrdiny-fk4-/design.aspx?c=A120410\\_172348\\_ln-bydleni\\_ter](http://www.lidovky.cz/brnenske-kavarny-z-dilny-architekta-hrdiny-fk4-/design.aspx?c=A120410_172348_ln-bydleni_ter) [cit. 2014-05-10].



Obr. 16. Bistro Franz, Brno



Obr. 17. Bistro Franz, Brno



## 2.4 Králova vila - Zlín

Autor: Ing. Arch. Pavel Mudřík, 2005-2006. Spolupráce: Ing. Arch. Pavel Míček, Michael Hofman

Projekt je rekonstrukcí domku v ulici Čepkovská. Architekt Pavel Mudřík je autorem mnoha realizací ve Zlíně a jeho okolí (Podnikatelské inovační centrum - 2006, Obchodní dům Zlaté jablko – 2009).

„Dům je součástí vilové čtvrti Čepkov, založené ve třicátých letech minulého století movitější střední vrstvou, dnes lokálně zdevastovanou stavbou supermarketu. Přes tuto skutečnost si čtvrt', sevřená řekou a patou Jižních svahů, uchovala atmosféru klidu. Dům je v okrajové pozici na nábřeží, lávkou přes řeku spojen s jádrem města. Vila byla kdysi domem s ordinací doktora Krále. Změnou funkce zanikly některé dispoziční vazby.“<sup>14</sup>

Samotný dům pochází z roku 1931 a jeho autorem byl architekt Miroslav Lorenc. Stav objektu před rekonstrukcí byl velmi špatný, a obsahoval zbytky různých dostaveb a úprav. Při rekonstrukci byla stavbě navrácena její původní podoba, byly použity moderní metody zabezpečení objektu proti vlhkosti a také bylo vytvořeno nové zateplení.

„Omítka je hladká ručně tažená, s nátěrem. Odstín byl dlouze diskutován. Dům byl vždy znám jako červený, ani v dostupné dokumentaci není zmínka o odstínu. Byla ponechána poslední známá stopa - dům zůstal červený. Dřevěné, dubové schodiště do patra bylo repasováno a odlehčeno. Stalo se pro interiér charakteristické. Schodiště do suterénu bylo střídavě betonové a teracové. Bylo opraveno a potaženo litým červeným teracem - stejným jako v hale u schodiště, kde bylo repasováno a stalo se součástí plochy kavárny.“<sup>15</sup>

V zahradě je dominantní nově vytvořený objekt, kontejner, který slouží jako kryté letní sezení. Zde jsou umístěny praktické rolety, které regulují světlo a stín. Dále je zde obnoven mělký bazén, celková atmosféra zahrady je velmi příjemná. V interiéru se objevují materiály jako je teraco (podlahy), dubová dřevina, černá kůže na nábytku, sklo, ocel. Barevné schéma: Červená, pistáciová, bílá a odstíny šedi. Jsou zde velká okna s výhledem do zahra-

---

<sup>14</sup> <http://www.archiweb.cz/buildings.php?type=18&action=show&id=1438> [cit. 2014-05-10].

<sup>15</sup> tamtéž

dy. Dispozičně je zde použito několik různých druhů sezení, jsou tu vysoké barové stoličky, jedné stěně dominuje dlouhá pohovka, dále také pohodlná moderní křesla v červené a pistáciové barvě. Světla jsou kulatá, v dvojím provedení: kov a sklo.



Obr. 18. Interiér Královy vily

## 2.5 Café Peroutka – Praha

„Ve spolupráci s PR klinikou vznikl nový koncept café Peroutka nesoucí jméno prvorepublikového novináře a spisovatele Ferdinanda Peroutky. Klient si přál změnit stávající koncept své restaurace, vytvořit světlejší a otevřenější prostor v rámci limitovaného rozpočtu. Hlavní idea kavárny pracuje s odkazem nejvýznamnějšího českého žurnalisty 20. století Ferdinanda Peroutky, současně by měla navazovat na kavářenskou tradici první republiky. Návrh interiéru se inspiroval v českém předválečném umění, designu a architektuře.”<sup>16</sup>

Prostor se nachází v Jindřišské pasáži. Styl kavárny je v duchu první republiky, jsou zde použity tradiční technologie, například válečkovaný vzor na stěnách. Dominantním prvkem

---

<sup>16</sup> KRYNEK, Ondřej. Designmag.cz: Jindřišská pasáž se chlubí novou kavárnou Peroutka. [online]. 2014.

Zdroj: <http://www.designmagazin.cz/interier/48249-jindrisska-pasaz-se-chlubi-novou-kavarnou-peroutka.html> [cit. 2014-05-06].

interiéru je geometricky tvarovaný dřevěný podhled, který odkazuje na český kubismus a tvoří dekor a zároveň má akustickou funkci. Interiér je vybaven knihami, které si zákazníci mohou číst. Prostředí je velmi inspirující. Nejčastějším materiálem je zde dřevo, v kombinaci s čistě bílou výmalbou stěn působí čistě, až skandinávsky. Vstupní část je řešena ve světlejších tónech, jsou zde umístěny barové stoličky a klasické židle a stoly v provedení dřevo + tmavý sedák. Ve vedlejší místnosti jsou dominantní výrazné čalouněné židle s geometrickým vzorem v modrých tónech. Stoly a další nábytek jsou v dřevěném provedení. Na stěnách jsou jako dekorace využity knihy, uprostřed místnosti je samostatně stojící objekt, který slouží právě k vystavení knih.

Motiv zjednodušeného portréту spisovatele Peroutky se objevuje jak na výlohách, tak i v interiéru. Další část interiéru oddělují od vstupního prostoru svislé dřevěné „rolety“, na nichž se objevuje výše zmíněný portrét spisovatele. Tato zadní část má odlišné barevné a materiálové řešení, je zde tmavá podlaha, a také nábytek (křesla a lavice) je v provedení tmavé kůže. Tomu kontrastují světlé stolky a opět geometrický strop ze světlého dřeva. Zadní stěna je dekorována válečkovým vzorem, v kombinaci modrobílé. Zbylé stěny jsou čistě bílé. V této části je také intimnější osvětlení, působí tak velmi útulně - jsou zde samostatné lampy nad každým stolkem a doplňková bodová světla jsou umístěna v dřevěném podhledu.



Obr. 19. *Café Peroutka*

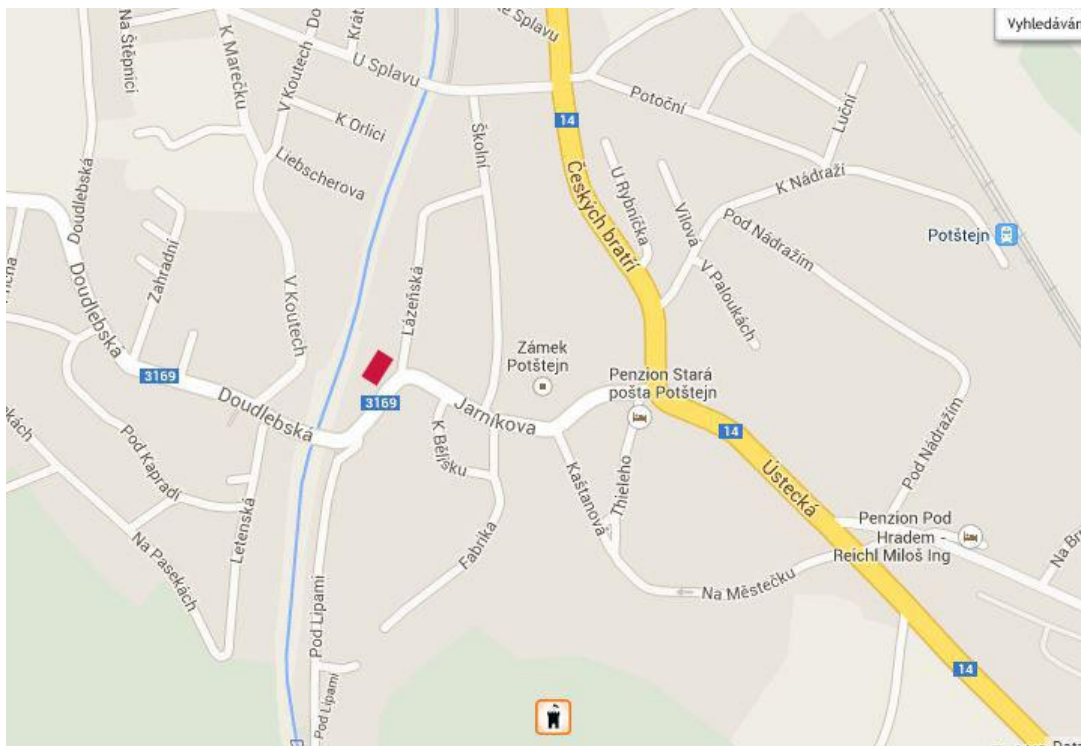
### 3 ROZBOR ZADANÉHO PROSTOROVÉHO ÚKOLU

#### 3.1 Analýza místa

Objekt se nachází ve východočeské obci Potštejn, přímo na břehu řeky Divoké Orlice. V bezprostřední blízkosti vede několik turistických a cyklistických tras. Z vlastní zkušenosti mohu tvrdit, že jde o turisticky velmi frekventovanou oblast. Důvodů je hned několik – barokní zámek, který se nachází přímo v centru obce, dále pak zřícenina hradu Potštejn vzdálená 2 km pěšky nebo turistické tábořiště Vochtánka, kam vede přímá stezka začínající lipovou alejí přímo u objektu.

V sezóně se koná mnoho kulturních akcí přímo v centru obce nebo v již zmíněném tábořišti, existuje tu také ochotnické divadlo, které pořádá představení na nedalekém zámku.

V okolí se nachází několik ubytovacích a stravovacích zařízení, například Hotel Praha a Hotel Slávia. Jsou to však spíše restaurace, cukrárna jako taková se nachází na zámku Potštejn. Na nádvoří je umístěn jednoduchý bílý mobiliář pro venkovní sezení, interiér je řešen v historizujícím slohu.



Obr. 20. Mapa centra obce Potštejn s vyznačením objektu



### 3.1.1 Historie objektu



Obr. 21. Fotopohlednice, vydal Orbis, kolem 1950

Jedná se o modernistickou stavbu v centru obce Potštejn. Z historických pramenů víme, že se jednalo o penzion manželů Komrskových, který nabízel letní byty k pronajmutí a také sloužil jako obchodní dům. Autorem stavby je architekt Jan Komrška, který projektoval a postavil například funkcionalistický Sbor Prokopa Holého v Olomouci - Černovíře (1938-40). Jedná se o malý kostel církve československé husitské na Frajtově náměstí. Dále také pracoval na projektu školy v Hanušovicích (1924) a na realizaci kolumbária Husova sboru v Olomouci.

Penzion byl postaven v roce 1926 na místě zbořené stodoly u řeky naproti mlýnu. V centru obce tak měl velmi výhodnou polohu a brzy zde vzniklo také obchodní centrum. Sídli zde například konzum Rudolfa Ropka, prodejna firmy Baťa a obchod s klobouky.

„Letovisko Potštejn. Partie na řece. Nejvýstavnější budovou „Na obci“ se stal penzion manželů Komrskových. Kromě ubytování poskytoval i příjemné posezení v zahradním

altánu přímo nad řekou. Později se tato stavba stala obchodním centrem obce. V těchto místech, kde je řeka poměrně široká a mělká, býval brod při cestě do Doudleb.<sup>17</sup>



Obr. 22. Fotopohlednice, vydal B. Hanuš, Kostelec n. O., 1932

Budova těsně sousedí s vilou lesníka pana Malého, která zde stála dříve než samotný penzion u Komrsků.

### 3.1.2 Stručná historie obce Potštejn

Hrad Potštejn byl vybudován rodem Drslaviců na strmém kopci nad ohybem řeky Divoké Orlice již v roce 1280. Jméno pochází od jeho zakladatele Púty, podle tehdejší módy v německém tvaru – Potenstein (Pútův kámen). Později název prošel několika změnami – Pothensstain, Pottenstein, Bodenstein, v době husitských válek také počeštěný název Počštejn nebo Potštýn, a od konce 15. století už známe obec pod názvem Potštejn.

Zhruba v době založení hradu vzniká v údolí osada, která slouží jako řemeslné zázemí pro hrad. Nejstarší část obce se dnes nazývá „Městečko“. Ve 14. století je zde vybudován dřevěný kostelík sv. Vavřince. Větší rozmach zažila obec až v polovině 18. století

---

<sup>17</sup> HLINKA, Soběslav a Milan SEDLÁČEK. Album starých pohlednic Potštejn, Záměl a okolí. Vamberk, 2005, ISBN neuvedeno

s příchodem hraběte Jana Ludvíka Harbuvala-Chamaré. Tento rod podnikal v textilní manufakturní výrobě, a své podnikatelské aktivity přenesl do Potštejna. Zámek v centru obce byl vystavěn v letech 1747 – 1755. Se jménem hraběte Chamaré je spojena legenda o potštejnském pokladu. Hrabě se dozvěděl, že se kdesi ve sklepení hradu skrývá poklad loupeživého rytíře Mikuláše. Hrabě Chamaré po tomto pokladu pátral neúspěšně po dobu nejméně pětaticeti let. Později tento příběh zpracoval Alois Jirásek ve svém historickém románu Poklad.

Nový kostel sv. Vavřince byl dostavěn v empírovém stylu v roce 1821. V nejstarší části obce vznikla plátenická manufaktura. Fungovala zde i přádelní a tkalcovská škola pro poddané a také zde prosperovala výroba krajek. Ruční výroba paličkovaných krajek má také velkou tradici v nedalekém městě Vamberk.

„Krajkářství má v podhůří Orlických hor tradici dlouhou víc než 350 let. Zejména pro ženy, ale i děti (jak vidíme na pohlednici) bylo zdrojem výdělků. Podle mínění pamětníků je na této pohlednici zobrazena stará chalupa u Boháčů (čp. 84) v Lázeňské ulici, kde býval též malý obchod.“<sup>18</sup>



Obr. 23. Krajkářství v Potštýně. Kolorovaný světlotisk, vydal Fotochem F. Krátký, Kolín 1902

---

<sup>18</sup> HLINKA, Soběslav a Milan SEDLÁČEK. Album starých pohlednic Potštejn, Záměl a oko-lí. Vamberk, 2005, ISBN neuvedeno



V roce 1875 byla z iniciativy tehdejšího starosty Václava Šabaty vysázena lipová alej, ze které se později stala lázeňská promenáda. O rok dříve zde vznikla železniční trasa, která tak zvýšila návštěvnost Potštejna, ze kterého se stalo významné a oblíbené letovisko. Byly zde zřízeny vycházkové pěšiny s altány a další vybavení pro hosty. Hlavní organizátor, potštejnský rodák Jan Urban Jarník, zde zřídil říční lázně.

Letním hostům obyvatelé poskytovali ubytování ve svých soukromých bytech. Později, ve druhé polovině dvacátých let zde vznikaly významné budovy pro ubytování letních hostů, mimo jiné například penzion manželů Komrskových.

V lázních často pobývali také velmi významní hosté – například i Tomáš Garrigue Masaryk, jak připomíná jeho busta od profesora Makovského (nyní umístěna v parku u mostu přes náhon). Jako další bych zmínila například spisovatele Jaroslava Vrchlického nebo Josefa Václava Sládka.

„Potštejnské lázně. Jeden z prvních záběrů, který ukazuje interiér říčních lázní, a to část u stavidla, kde byl bazén nejhlubší (120cm). Z bazénu voda přepadala přes stavidlo a vytvářela přírodní sprchu s masáží. Několik generací dětí se za tímto splávkem schovávalo. Pro lázně platil lázeňský řád, který stanovoval zvlášť koupací hodiny pánů a dam. Tehdy ještě nebylo společné koupání běžné. Vstupné lidové, děti a vojsko polovic.“

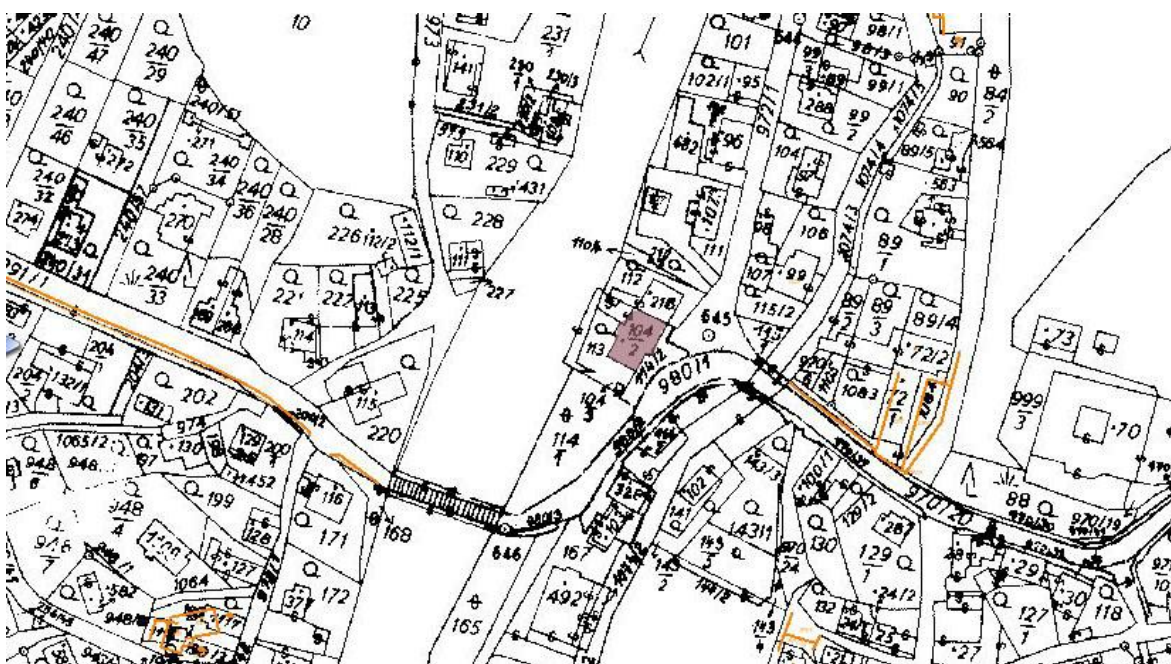


*Obr. 24. Potštejnské lázně. Fotopohlednice, vydal Jindřich Böhm, Nové Město nad Metují, kolem 1900.*

### 3.1.3 Mapové podklady

Obec Potštejn a sousedící osada Brná se nachází v údolí Divoké Orlice, při silnici I/14 a železniční trati č. 021, v jihovýchodní části okresu Rychnov nad Kněžnou na hranicích s okresem Ústí nad Orlicí – což je rozhraní Hradeckého a Pardubického kraje.

Samotná stavba se nachází na křižovatce ulic Lázeňská a Jarníkova. Před budovou se nachází menší parkoviště. Ulice Jarníkova pokračuje přes most směrem na Doudleby nad Orlicí, zhruba sto metrů od budovy začíná lipová alej, která pokračuje turistickou trasou až k tábořišti Vochtánka.



Obr. 25. Katastrální mapa obce Potštejn



Obr. 26. Letecký pohled

### 3.2 Popis objektu a jeho současný stav

Průčelí domu – fasáda: Objekt je symetricky rozdělen na dvě stejné části v přízemí, v minulosti i v současnosti využívané jako obchodní prostory. Na pravé straně budovy se nachází velký balkon, přesahující polovinu domu tak, že tvoří kryté podloubí nad vchody. Jihozápadní fasádě dominuje menší balkon s ozdobnými krakorci. Z historických fotografií je zřejmé, že balkony měly původně balustrádové zábradlí, které zůstalo zachováno pouze u bočního balkonu, průčelní má zábradlí kovové. Motiv balustrádového sloupku se objevuje také na fasádě pod okny jako reliéf.

Uprostřed přízemí jsou troje vstupní dveře. Boční vedou do jednotlivých polovin přízemní části objektu, prostřední slouží jako vstup k bytové části v prvním patře. Středové dveře jsou původní, v provedení dřevo - tmavý nátěr. Křídla jsou symetricky rozdělená na pět částí, přičemž spodní část má plnou pouze profilovanou dřevěnou výplň, zbývající výplně jsou skleněné v kombinaci satinované sklo a čiré. Levé dveře (do řešené části objektu) jsou také původní, ovšem v současném stavu jsou zabeďněny a zamřížovány. Pravé dveře prošly v roce 2006 necitlivou výměnou za bílé plastové, navíc s neodpovídajícím profilováním. V levé části domu jsou situovány další dveře, které v současnosti fungují jako vchod do prodejny. Z původních plánů budovy z roku 1926 je patrné, že tato jednotka byla rozdělena na dvě části se samostatnými vchody. Okna ve spodní části objektu jsou původní, jejich součástí jsou plechové zatahovací rolety.

Celé přízemí je dekorováno pískovcovým obkladem s vystupujícím soklem ve výši 540mm a ozdobnou rustikou ve výši 1200mm. Tento obklad je v poměrně zachovalém stavu, zasloužil by ovšem alespoň základní údržbu.

Fasáda prvního patra prošla v roce 2006 částečnou rekonstrukcí, byla zde vyměněna okna, taktéž za bílá plastová a také s členěním neodpovídajícím původnímu stavu. Víkře v podkroví prošly necitlivou přestavbou v šedesátých letech. Fasáda průčelní stěny domu je ve světle oranžovém odstínu, řetízková šambrána kolem oken je zvýrazněna tmavším odstínem, zbylé stěny jsou bez rekonstrukce fasády.

Interiér objektu: V současném stavu je v hlavní vstupní místnosti prodejna smíšeného zboží. Jsou zde ještě původní výkladní skříně. Dřevěnou původní podlahu zakrývá linoleum. Místnost má v současnosti dva vstupy z ulice. Při pohledu od vstupu jsou v protější stěně dva průchody do zadní části jednotky. Zde jsou tři místnosti, dvě z nich fungují jako



sklad zboží a jedna jako chodba. Všude jsou původní dřevěné podlahy. Z chodby jsou dveře vedoucí do dvora pozemku a dveře na toaletu. Všechny interiérové dveře mají stejné profilování jako vstupní a jsou opatřeny bílým nátěrem.

### 3.2.1 Fotodokumentace



Obr. 27 a 28. Foto stávajícího stavu průčelní fasády



Obr. 29. Současný stav jihozápadní fasády



Obr. 30. Stávající stav vstupních dveří





*Obr. 31. Současný stav interiéru*



*Obr. 32. Současný stav objektu*



### 3.3 Vyhodnocení jedinečnosti podmínek a vztahů v prostoru

Jedinečnost tohoto objektu je nesporná. Z historických pramenů je jasné, že tato stavba byla považována za výstavní a že byla velmi významnou součástí centra obce.

Nachází se na velmi výhodném místě, skutečně v centru všeho dění. V květnu se zde koná tradiční Potštejnská pouť, která prochází touto hlavní ulicí. Projde zde tak obrovské množství lidí, takže o nedostatek zákazníků se budoucí provoz nebude muset obávat. Jak již bylo zmíněno, skutečně pár metrů od objektu se nachází lipová alej podél řeky, která nabízí velmi příjemná zákoutí, jsou zde také lavičky. Zákazníci budou mít na výběr, zda si koupí dezert nebo zákusek a využijí možnosti příjemného posezení provozu na zahrádce provozu, odkud bude příjemný výhled na řeku nebo zda se se zmrzlinou vydají dále procházkou bývalou lázeňskou promenádou.



Obr. 33. Hrad Potštejn



Obr. 34. Lázeňská promenáda „Pod Lipami“

### 3.4 Osobní stanovisko a koncept návrhu

Požadavkem majitele bylo vytvoření atraktivního prostředí spojující účel malé kavárny / cukrárny s prodejnou cukrářských výrobků. Jednotka projde rekonstrukcí, kdy se zadní místnosti dnes používané jako sklad zboží promění v technické zázemí provozovny - bude obsahovat kuchyň s vybavením pro výrobu dortů a jiných cukrářských výrobků, sklad potravin, úklidovou místnost s výlevkou, šatnu pro zaměstnance (2 muži) a dále dvě samostatné toalety, jednu se vstupem z chodby pro zaměstnance a jednu pro zákazníky se vstupem z hlavní místnosti.

Hlavní vstupní prostor by měl splňovat i účel prodejny, kam lidé přicházejí pouze za účelem zakoupení zboží, ale zároveň by také nabízel prostor vnitřního sezení s kapacitou maximálně 10 míst.

Současná situace prodejny disponuje pouze jedněmi vstupními dveřmi, druhé jsou momentálně zamřížované a nepoužívané. Původně jsem plánovala toto řešení ponechat, ovšem později jsem přehodnotila své stanovisko a rozhodla se z hlediska vyšší funkčnosti použít jako vstupní právě tyto zamřížované dveře z podloubí, které jsou taktéž v symetrii se vstupními dveřmi do obchodu v druhé části domu. Kavárna bude mít z jihovýchodní strany také vstup na zahrádku k venkovnímu sezení. Z hlediska úprav fasády by zde měla být snaha navrátit domu jeho původní důstojnost a zbavit se všech drastických úprav z let pozdějších. V prvním patře jsou bohužel nedávno vyměněná okna – bílá plastová okna na takovéto stavbě se mi nejeví jako vhodné řešení. V přízemí jsou zachovány původní středové dveře do bytové části domu – jsou z tmavého dřeva se zasklením. Tento styl jsem se rozhodla následovat a v přízemí tedy zachovat všude okna s tmavými dřevěnými rámy. I nové vstupní dveře jsem se snažila vytvořit v podobném stylu.

Po přečtení skutečně velkého množství internetových recenzí přímo na konkrétní, většinou pražské cukrárny, kavárny nebo kavárno-cukrárny, jsem došla k závěru, že pokud už v názvu disponuje slovo kavárna, majitel by měl být skutečně odhodlán zde podávat velmi kvalitní kávu. Z recenzí totiž vyplývá, že spoustu podniků s názvem cukrárna – kavárna, sice kávu k zákuskům nabízí, ovšem ne v kvalitě odpovídající skutečného kavárenského standartu. Tento fakt si majitelé řešeného prostoru velmi dobře uvědomují, a jsou rozhodnutí svému záměru – podávat zde kvalitní druhy kávy, dostát.

### Architektonické a dispoziční řešení

Architektonické a dispoziční řešení vychází z možností daného místa a požadavků majitele. Dům je situován v centru obce, pro účel provozování kavárny / cukrárny tedy ideální.

Vnější dispozice projde výměnou oken a dveří – současně používané vstupní dveře do prodejny budou nahrazeny oknem, jako vstupní budou fungovat dveře z lodžie (v současném stavu nepoužívané). Původní okenní otvor v jihozápadní fasádě (viz výkres č. 3 a 4) bude nahrazen vstupními dveřmi ve stejné šířce a se stejným profilováním jako mají původní okna této fasády. Tyto dveře umožní využití přilehlé zahrádky pro venkovní sezení.

Podél části jihozápadní fasády se vybuduje venkovní terasa navazující na hlavní vstupní místnost. Terasa bude krytá mobilní markýzou, stínění nebude zasahovat do fasády domu.

V interiéru je prostor dispozičně rozdělen na dvě hlavní části – prostor prodejny a zadní provozní místnost – v současnosti je zde sklad zboží. Tyto dvě části odděluje nosná příčka, ve které jsou dva dveřní otvory. Zadní část jednotky je o 400mm výše než přední část, jsou zde schody. Po rekonstrukci zůstane zachována hlavní vstupní část a bude fungovat jako kavárna / cukrárna a také jako prodejna cukrovinek. V zadní části jednotky budou vybudovány tyto místnosti: kuchyň, sklad, malá úklidová místnost s výlevkou, šatna pro zaměstnance (2 muži), samostatná toaleta s předsíní pro zaměstnance se vstupem z chodby a toaleta s předsíní pro zákazníky se vstupem z hlavní místnosti. V hlavní místnosti se vybuduje schodiště do sklepa – bude sloužit pouze pro zaměstnance.

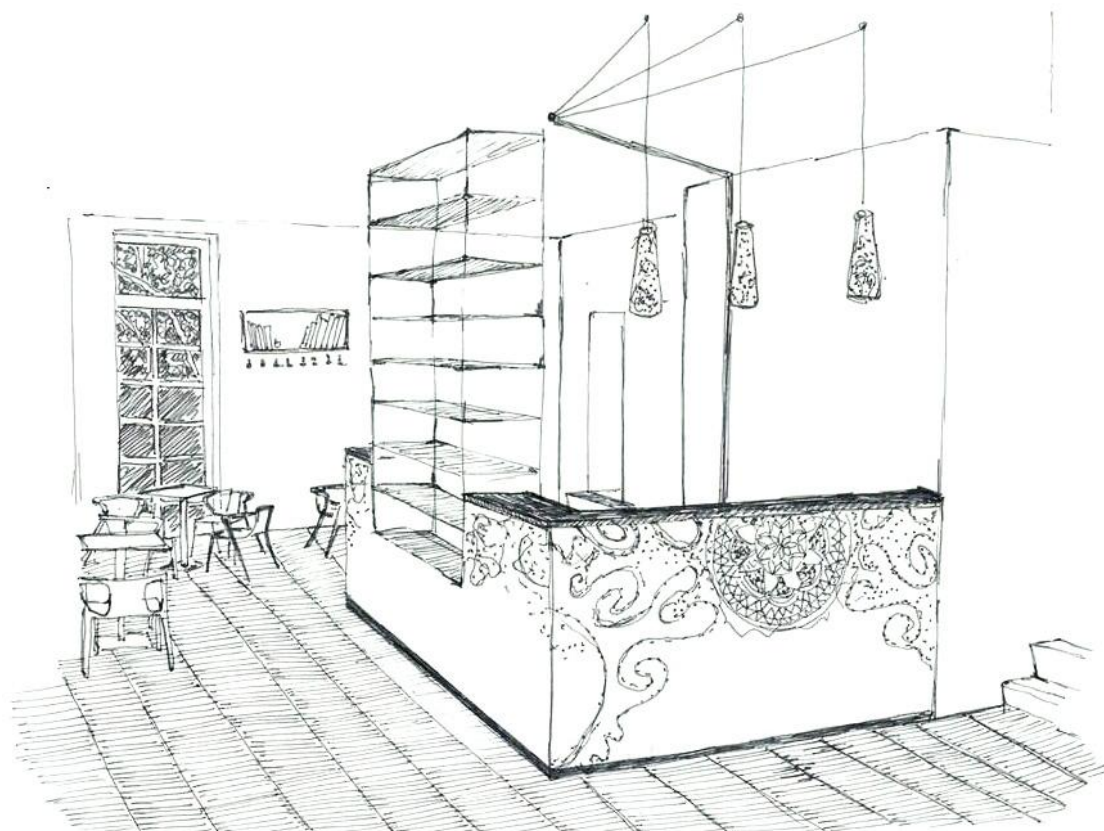
Kapacita míst k sezení zde bude max. 10 lidí.

### Konstrukční a materiálové řešení

Při výměně oken a dveří by bylo vhodné provést celkovou rekonstrukci fasádě a navrátit tak domu jeho původní důstojný vzhled. Okna a dveře budou dřevěná, z průčelní fasády v tmavém odstínu – z důvodu navázání na původní vstupní dveře do bytové části. Nové vstupní dveře budou taktéž navrženy v souladu s původními.

V celé jednotce budou vyměněny podlahy. Viditelný trámový strop ve vstupní místnosti se zakryje sádkartonovým podhledem. Terasa se předpokládá dlážděná kamennou dlažbou. Plot bude nutné taktéž zrekonstruovat a doplnit chybějící části.

"Forma není to, na čem bychom od začátku pracovali – soustředíme se raději na všechny ostatní věci. Na zvuk, hluk, materiál, konstrukci, anatomii atd. [...] Na konci dne se na všechno dívám. A pokud šla práce dobře, její výsledek mě pak při pohledu z určitého odstupu překvapí a já si říkám: to bych na začátku nevěřil, že to dopadne zrovna takto. Ale to se stává málokdy, i po těch letech práce – architektura je pomalá. V takových chvílích ale bývám skutečně potěšen a jsem na sebe pyšný. Pokud však na konci dne nevypadá věc krásně, pokud mne forma ničím neosloví, pak se vracím zpět na začátek."<sup>19</sup>



Obr. 35. Skica baru

---

<sup>19</sup> ZUMTHOR, Peter. *Atmosféry: architektura v okolním prostoru: věci, které mne obklopují*. Zlín: Archa, 2013, 73 s. a Architektura (Archa). ISBN 978-80-87545-22-5.

### 3.5 Marketingová koncepce kavárny a cukrárny AGRAPE

Jelikož samotné otevření nové kavárny, jež může být sebelepší akcí, k oslovení nových zákazníků a jejich dostatečného počtu k jejímu oživení nestačí, nastiňuji zde základní marketingový koncept, kterým by se mohli majitelé provozu inspirovat a následně řídit. Základní osnova je odvozena od klasických 4P marketingového mixu.

#### **Výrobek** (product)

Nabízené produkty kavárny a cukrárny budou převážně výrobky vlastní výroby a z kvalitních surovin. V nabídce budou různé dorty a tradiční zákusky, lehké bagety a toasty, dále pak zde bude k dostání kvalitní káva z různých částí světa, čaje, čokolády atd.

#### **Cena** (price)

Cenová politika bude přizpůsobena lokálnímu trhu obce Potštejn a obvyklým cenám v turistických místech Pardubického kraje. Samozřejmostí je proto důkladný průzkum konkurenčních podniků (především v Potštejně). Cena nabízených produktů by následně neměla být přehnaně vyšší, ačkoli po realizaci půjde o kavárnu vyšší úrovně, než jsou dosavadní provozovny v obci. Zákazník sám bude v designově zařízené kavárně očekávat vyšší kvalitu zboží a služeb a s tím spojenou vyšší cenu a stejná nebo nižší cenová hladina než u ostatních provozoven by mohla vyvolávat „podezření“. Samozřejmě se cenou dá velmi snadno manipulovat, takže v případě dlouhodobějšího neúspěchu lze s cenami zboží a služeb zkušebně zahýbat.

#### **Distribuční cesty** (place)

Prioritou je prodej zboží v provozovně, s tím, že zákazník si může vybrat, zda využije posezení v interiéru, na zahrádce nebo jestli zvolí způsob „take-away“. Pro majitele kavárny bych také doporučila možnost objednat si na internetových stránkách výrobu dortů nebo zákusků.



### Propagace (promotion)

Pro účely propagace můžeme využívat především:

- Internet – vlastní internetové stránky, vlastní facebookové stránky, zanesení na server firmy.cz a mapy.cz, odkazy na webech partnerských podniků, společností, obcí atd.
- Public relations (PR) – otevřené akce při příležitosti otevření podniku, oslavy, pořádání např. sportovních či jiných akcí pro zákazníky a partnery
- Reklama – letáky, inzerce v lokálních médiích (regionální internetové zpravodajství, regionální tisk, regionální rádio), směrovky k podniku atd.

Využití jednotlivých prostředků v čase bude popsáno v následujících řádcích.

Před otevřením: již v době rekonstrukce prostor by mělo být jasně zřetelné, na co se zákazníci v nejbližším okolí mají těšit. V této době může být u budovy billboard s vizualizací projektu, názvem podniku, krátký text, co bude podnik nabízet a datum otevření. Měsíc před plánovaným otevřením začne distribuce letáků na turistické cíle v oblasti (s tím, že k rozebrání veřejností budou až po otevření), aby ihned po otevření věděli turisté, kam zajít. Zároveň bude informace o otevření kavárny zveřejněna v místním tisku, místních internetových portálech atd. Samotné zahájení provozu bude provedeno „veřejnou kolaudací“, ideálně za účasti představitelů vedení obce či regionu.

Po otevření: důležitá je úspěšná komunikace s lidmi v obci, kteří budou tvořit jádro zákazníků (ostatní se bude lišit dle turistické sezóny). Pro tento typ zákazníků by mohl být zaveden „věrnostní program“ – je na uvážení, zda by se jednalo o např. „kup 10 výrobků a 11 máš zdarma“, „utrat' 1 000 Kč a dostaneš něco“ a jiné. Další možností, jak přilákat zákazníky jsou jednorázové akce, které ale budou svádět zákazníky k tomu, aby vždy na tyto akce čekali, a v mezidobí akcí tržby kavárně klesnou.

Po celou dobu je nutné udržovat v přehledné formě své internetové stránky a adekvátně komunikovat a prezentovat kavárnu na facebooku a jiných moderních médiích.

## **II. PRAKTICKÁ ČÁST**

## 4 PRŮVODNÍ ZPRÁVA K NÁVRHU PRAKTICKÉ ČÁSTI

### 4.1 Identifikační údaje stavby

Název stavby – prodejna smíšeného zboží, číslo jednotky 195/2 v bytovém domě čp 195 v Potštejně

Místo stavby – parcela č. st. 104/2, katastrální území Potštejn

Údaje o vlastníkovi – Bc. Radek Hrdina, Na Pasekách 342, 517 43 Potštejn

Údaje o stavbě:

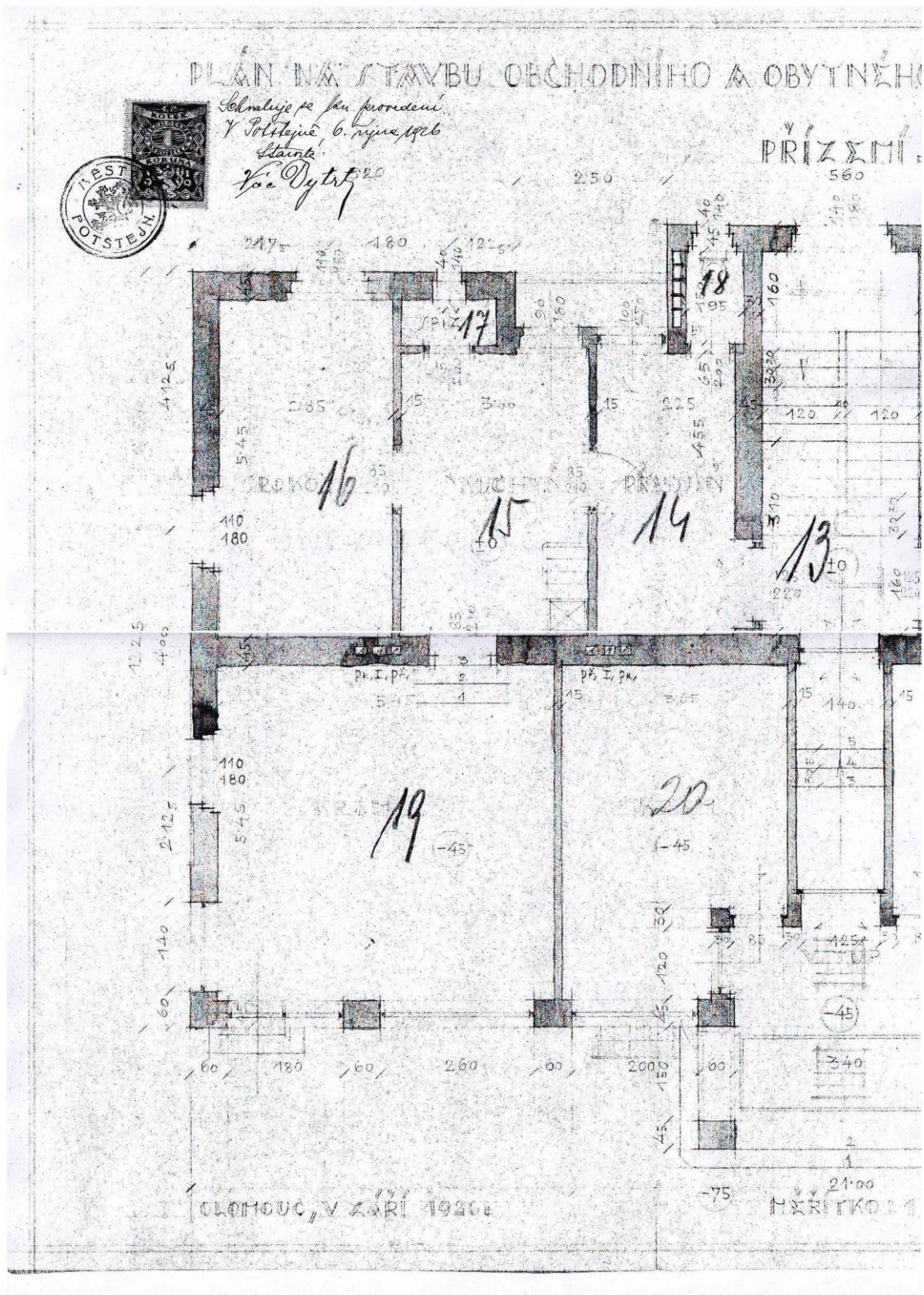
- a) Prodejna smíšeného zboží
- b) Trvalá stavba
- c) Objekt není kulturní památkou
- d) Jednotka je velikosti 134 m<sup>2</sup>

Seznam vstupních podkladů

- a) Původní stavební dokumentace obchodního a obytného domu z roku 1926
- b) Vlastní zakreslení současného stavu budovy

Souhrnná technická zpráva

- a) Obvodové a nosné konstrukce jsou ve velice zchovalém stavu a stropní konstrukce je rovněž zchovalá a vyhovující,
- b) Stavebně technický stav stavby je vyhovující,
- c) Stavba je napojena na místní komunikaci a stávající přípojky,
- d) Stavba má vliv na životní prostředí v rozsahu své funkce. Stavba produkuje komunální odpad, který je skladován v popelnicích a je odvážen technickými službami obce. Splaškové a odpadní vody jsou do stávající kanalizační přípojky



Obr. 36. Původní stavební dokumentace obchodního a obytného domu z roku 1926

## 4.2 Exteriérové úpravy

### 4.2.1 Okna a dveře

Okna i dveře bude nutné vyměnit. Jak už jsem zmiňovala výše, snažila bych se spodnímu patru ponechat jeho původní vzhled – to znamená tmavé dřevěné rámy oken a dveří z průčelní fasády, a z boční strany už jsou naopak okna bílá. Tuto skutečnost dokládají historické fotografie.

Značková okna a dveře vyrábí v okolí například firma Stavona se sídlem v Českých Libchavách. Vyrábí dřevěná okna a dveře z třívrstevných lepených hranolů v různém barevném provedení. Pro okna a dveře průčelní fasády jsem zvolila odstín č. 13, rámy oken a dveří jihozápadní fasády se vstupem na terasu budou v provedení bílý nátěr – ve vzorníku odstín č. 15.

„Izolační dvojsklo zapuštěné v křídle okna v hloubce 23 mm splňuje nejnovější evropskou a českou normu pro výrobu oken a dveří. Dvoukomorové vysoce elastické těsnění po celém obvodu okna a speciální okapnice s přerušným tepelným mostem zlepšují tepelně technické vlastnosti oken a omezují rosení oken a vznik kondenzátu v dolní části skla.

Speciální impregnace chrání před plísněmi, zamodráním a dřevokaznému hmyzu, je prováděna máčením celých křídel a rámů do makromolekulárního napouštěla. Po přebroušení povrchů se aplikují vysokotlakou metodou dva nátěry silnovrstvé lazury pro ochranu dřevěných částí před povětrnostními vlivy.“<sup>20</sup>

V současném stavu jsou v průčelní fasádě domu vstupní dveře do prodejny. Ty budou nahrazeny okenním otvorem o rozměrech 1440x2500mm. Zbývající dvě okna zůstanou rozměrově stejná – 21600x2500mm. V jihozápadní fasádě je v současnosti zazděný okenní otvor, ten nahradí dveře v sezóně používané pro vstup na zahradní terasu. Tyto dveře (jednokřídlé, levé) budou řešeny profilováním odpovídajícím členění balkonových dveří v prvním patře – světlík rozdělen vodorovně na tři části, samotný dveřní panel bude členěn vodorovně na dvě poloviny, svisle na 5 polí.

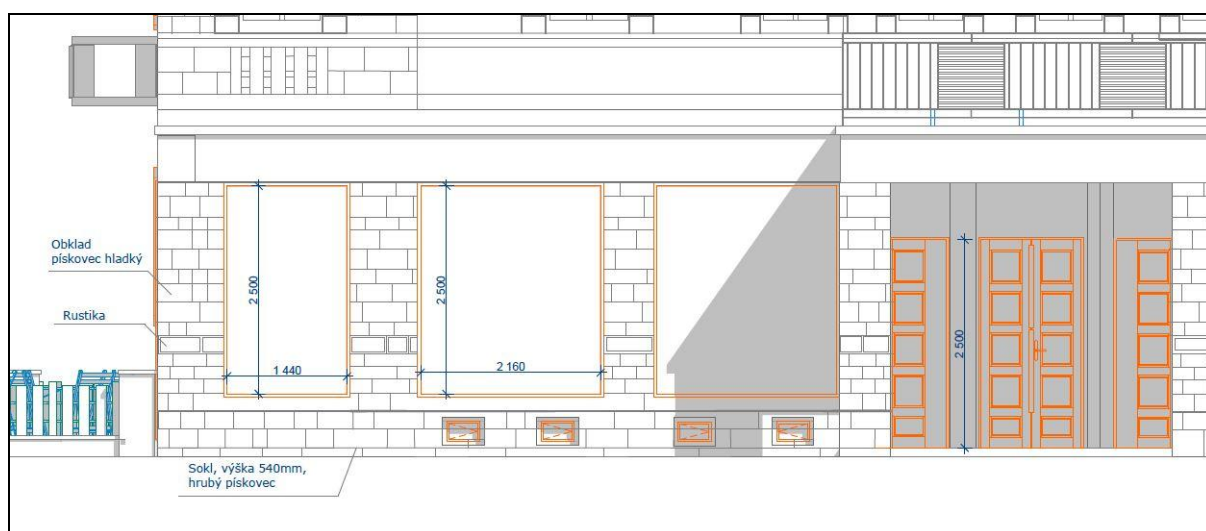
---

<sup>20</sup> <http://www.stavona.cz/vyrobky/drevena-okna-a-dvere> [cit. 2014-05-06].

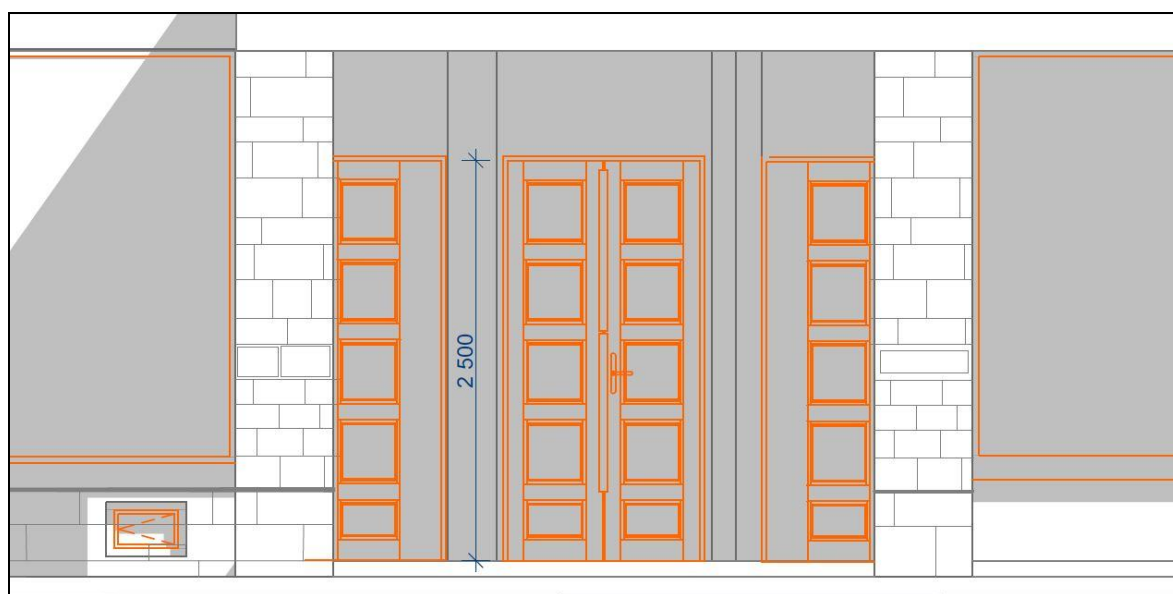


Hlavní vstupní dveře (jednokřídlé, levé) budou vyrobeny na míru, mají totiž specifické profilování odpovídající těm původním. Dveře jsou členěné na 5 svislých polí, přičemž nejspodnější z nich má obdélníkový rozměr a má plnou dřevěnou výplň, zbylé části jsou čtvercové, se skleněnou výplní. (kombinace čirého a satinovaného skla).

Pro interiérové dveře jsem vybrala firmu Sapeli, která má obchodní zastoupení v Pardubicích. Zde jsem našla typ dveří nejvíce odpovídající mé představě- model SWING 19, povrch CPL javor. Dveře jsou členěny na 4 svislá pole s plnou výplní. Tyto dveře jsou zde dvoje, jednokřídlé levé ke vstupu na toaletu a jednokřídlé pravé pro obsluhu sloužící ke vstupu do kuchyně.



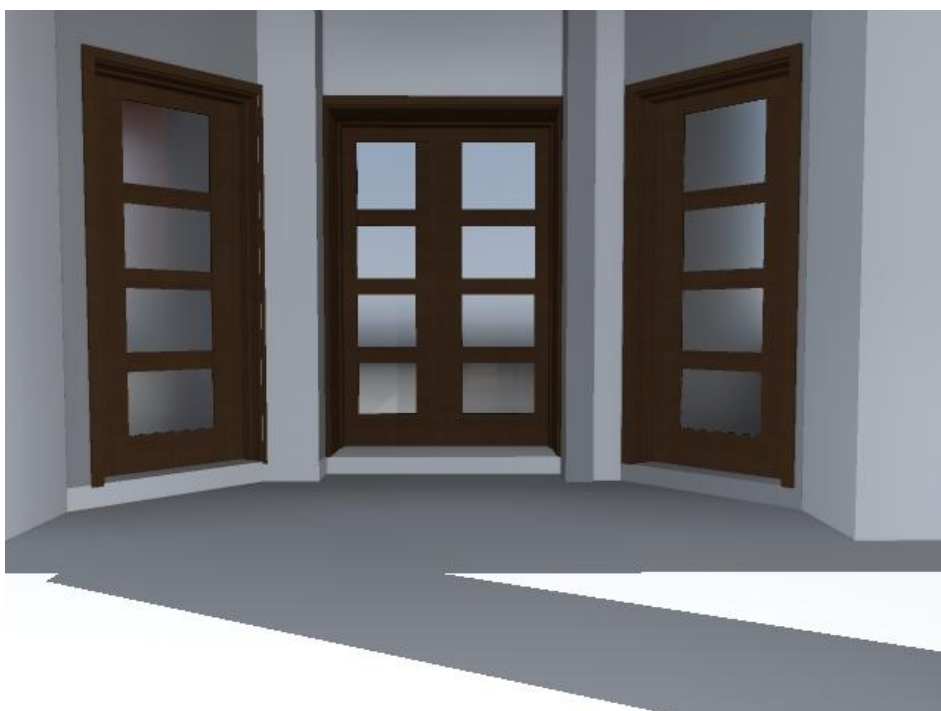
Obr. 37. Navrhované řešení rekonstrukce jihovýchodní fasády.



Obr. 38. Navrhované řešení vstupních dveří, pohled



*Obr. 39. Interiérové dveře zn. Sapelli, model Swing*



*Obr. 40. Render vstupních dveří*

#### 4.2.2 Polep na okna

Motiv paličkované krajky objevující se v interiéru navazuje i na vnější vzhled provozny. Rozhodla jsem se pro vytvoření grafického motivu, spojující prvky místní paličkované krajky a siluetu psa (původní koncept loga, vycházející z autorského obrazu majitelova psa). Motiv bude vytištěn na fólii One Way Vision, která umožňuje dekorování venkovních ploch, ale nijak nenarušuje vnitřní pohled ven. Tento detail jsem konzultovala se zkušeným grafikem, tak aby toto řešení bylo skutečně proveditelné. Na okně bude také umístěn název (logo) podniku, otvírací doba a internetové stránky.



Obr. 41. Návrh polepu na okna



Obr. 42. Render polepu v interiéru



Obr. 43. Render polepu v interiéru

#### 4.2.3 Venkovní sezení

V oploceném prostoru, který je součástí jednotky, vznikne terasa s kapacitou 32 míst k sezení – bude se jednat o sezónní záležitost. Oplocení je nutné zrekonstruovat, současný stav je nevyhovující. Podél domu bude v šířce 4 metrů vybudována terasa pro sezení. Jako vhodný povrch pro bezproblémové užití jsem zvolila pískovcovou dlažbu v odstínu S 2229 – MINT, kterou nabízí firma DEKSTONE.<sup>21</sup> Dlaždice jsou dodávány ve formátu 60x40x2,5 cm. Dlažba z přírodního kamene vyniká svou odolností, vysokou kvalitou a stálobarevností. Zbývající prostor bude pokryt kvalitním trávnikem, v případě zájmu zde může být vybudováno například pískoviště pro děti.

---

<sup>21</sup> <http://dekstone.cz/>

Vybavení:

Nábytek je zde zvolen v jednoduchém stylu, který umožňuje jeho uklizení v případě nepřízně počasí. Navrhuji zde použít zahradní židle Folding Air Chair (design Jasper Morrison, výrobce Magis, rozměry 46,5x77x49 cm, materiál polypropylen, barva bílá, 32 kusů), zahradní stůl Air Table hranatý (design Jasper Morrison, výrobce Magis, rozměry 65x69,5x65cm, barva bílá, 8 kusů). Židli lze rychle složit, je lehká a snadno se přenáší. Odolný plast je vhodný pro venkovní užití.



Obr. 44. Židle Magis Folding Air



Obr. 45. Stůl Magis Air Table

Stínění bude zajištěno pomocí samostatně stojící markýzy OMBRAMOBIL, což je dvojitá markýza, která nabízí dostatečně velkou plochu k zastínění a ochranu proti dešti.

„Markýzy OMBRAMOBIL mají všestranné využití jak v privátním, tak i komerčním prostoru např. k zastínění teras, restaurací, hotelu, atd. Konstrukce je mobilní, se snadnou montáží a demontáží. Stabilní ramena markýz synchronně vyjíždí po obou stranách a oba přední profily uzavírají kastlík markýz, který chrání důležité části markýzy a látku před vnějšími vlivy. Kastlík zároveň slouží i jako okap.“<sup>22</sup>

Společnost Sunsystem nabízí dvě varianty provedení: stojany s příčnými patkami pro montáž na zpevněné plochy a zásuvné stojany s pouzdry pro zabetonování do země. Úhel sklonu markýz je nastavitelný od 10° do 20°. Jsou ovládány převodovkou s dorazem a na-

---

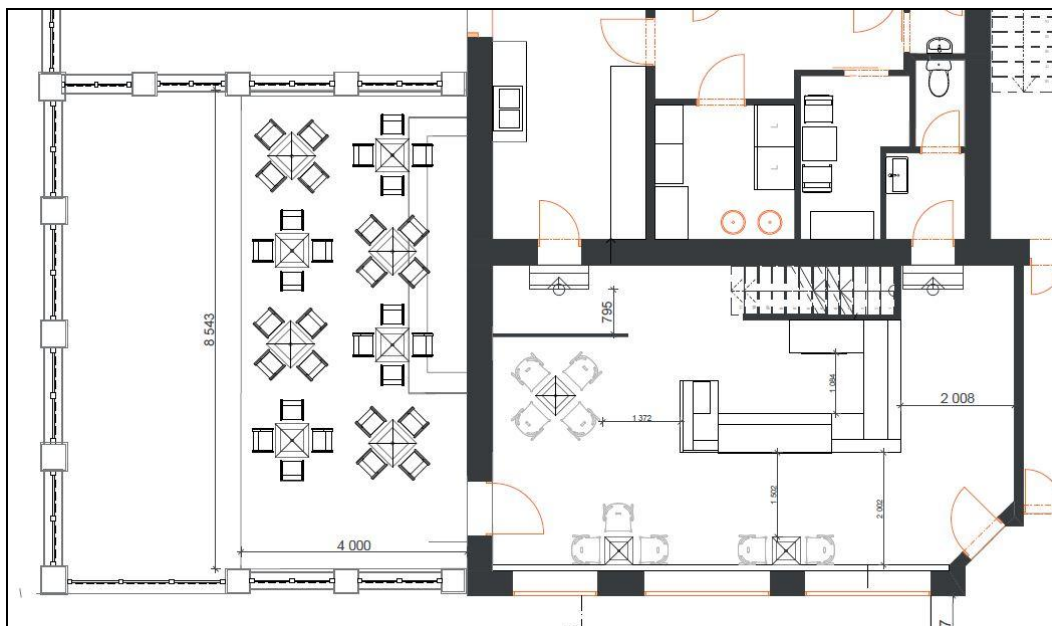
<sup>22</sup> <http://www.sunsystem.cz/markyzy-ombramobil.html> [cit. 2014-05-03].



sazovací klikou nebo bývají osazeny elektrofonem. Ze vzorníku látek rakouské firmy Sattler jsem vybrala odstín 314 814 UV 80 z kolekce Natural Harmony.<sup>23</sup> Je to hrubá tkanina ve světle pískovém odstínu. Markýza bude rozměrově na šířku dlouhá 7000mm, ramena 1600mm na obě strany. Podchozí výška 2000mm.

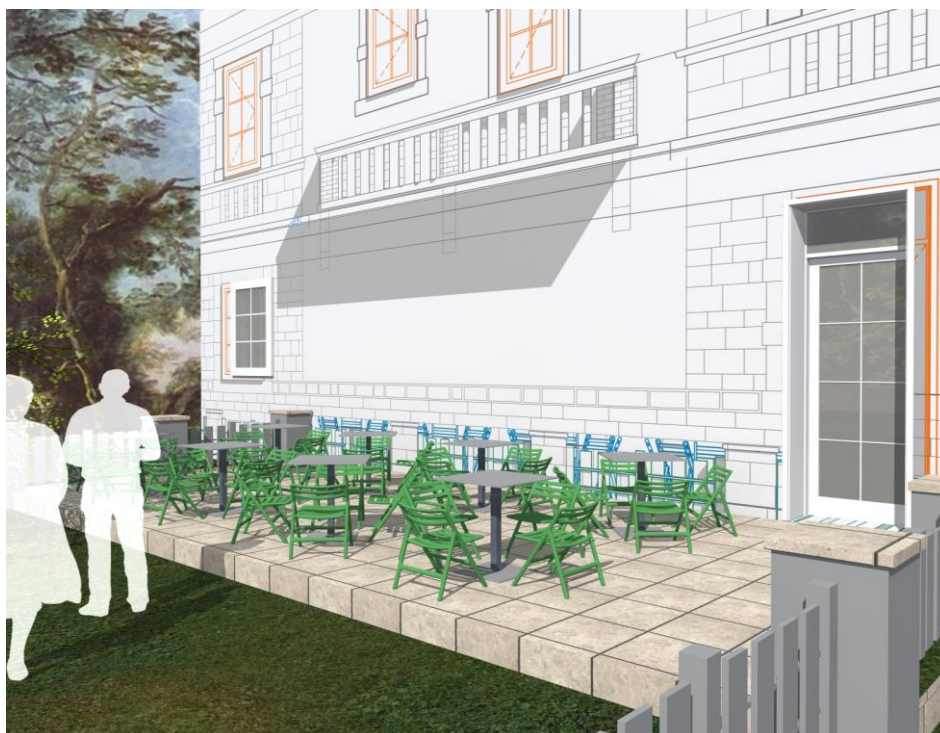


Obr. 46. Řešení zastínění volně stojící markýzou



Obr. 47. Dispozice venkovní terasy

<sup>23</sup> <http://www.sattler-global.com/suntex-site/en/int/solids-833.jsp>

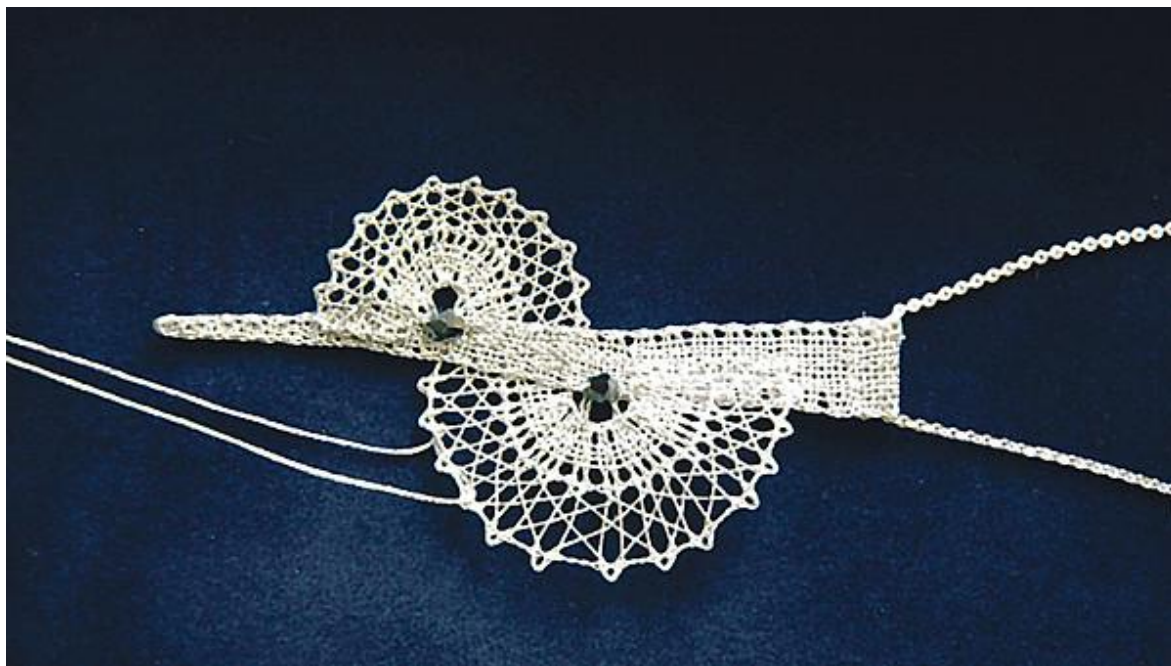


Obr. 48. Render venkovního sezení

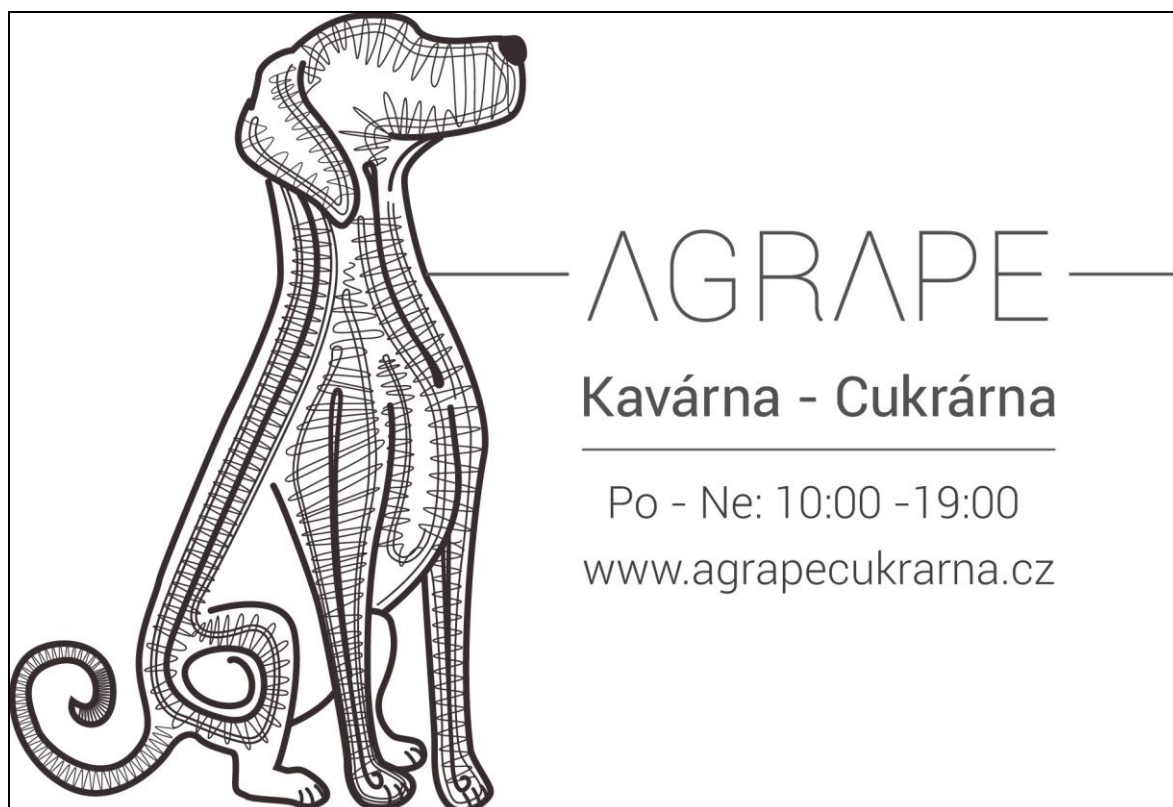
## 4.3 Interiérové úpravy

### 4.3.1 Inspirace

Inspiračních témat, se kterými jsem již od začátku plánovala pracovat, bylo hned několik. Klobouky, protože prostor nějaký čas fungoval jako obchod s klobouky. Dalším motivem byl majitelův pes, který spolu s ním tvoří celkem ikonickou dvojici známou ve zdejší okoli. V počátcích jsem se snažila tento motiv propojovat se vzorem kávového zrnka, který by se objevil jak v logu, tak i v interiéru prodejny například jako tapeta na zdi nebo její části. Tento motiv byl však příliš jemný a složitý pro použití v logu. Později jsem se rozhodla pracovat s motivem krajky, protože výroba krajek a paličkování má v této obci a v nedalekém městě Vamberk dlouhou tradici. Tento motiv jsem použila také na grafickém návrhu polepu oken a to ve spojení s motivem psa. I samotný název kavárny vychází z nápadu a požadavku majitele – AG RA PE, což je zkratka složená z počátečních písmen jmen majitelů a jejich psa. Později jsem přímo od použití motivu psa pro logo upustila, z praktických důvodů. U loga je důležité zachovat čitelnost i při malých rozměrech. Celkově jsem se však tohoto motivu vzdát nechtěla, proto jsem ho zakomponovala do hlavního vzoru a motivu interiéru – krajky.



Obr. 49. Vamberecká paličková krajka



Obr. 50. Logo kavárny a hlavní motiv

### 4.3.2 Rekonstrukce



Obr. 51. Půdorys současného stavu

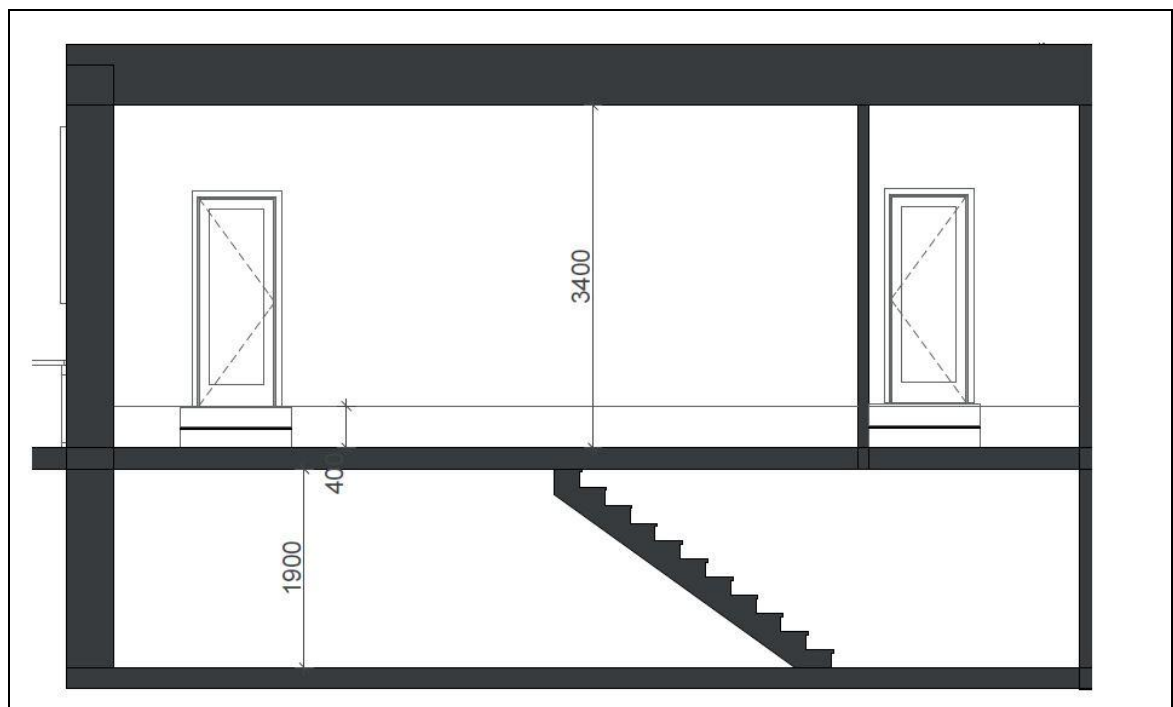


Obr. 52. Půdorys navrhovaného stavu





Obr. 53. Detail navrhovaného stavu



Obr. 54. Řez hlavní místností, schodiště do sklepa

4.3.3 Skicy



Obr. 55. Chladicí vitrina na dorty



Obr. 56. Pohled do interiéru

#### 4.3.4 Podlahy a stěny

Jako podlahovou krytinu jsem zvažovala použití betonové stěrky Pandomo, později jsem se však rozhodla pro použití dřevěné průmyslové mozaiky – kantovky, v odstínu dub. Tento typ podlah je vysoce odolný (dříve se používal v průmyslových halách), a je vhodný pro použití ve veřejných prostorech.

„K největším přednostem kantovky patří bezesporu také její dlouhá životnost. Jednotlivé lamely, které průmyslová mozaika obsahuje, nemají pero a drážku, naskýtá se možnost dalších důkladných obnov takového typu podlahoviny. Renovací se rozumí broušení povrchu, který může být opakováno několikrát, a tak životnost průmyslové mozaiky může přesáhnout i horizont několika generací.“<sup>24</sup>



Obr. 57. Použití průmyslové mozaiky v interiéru

Na strop se připevní ocelový rošt pro připevnění obkladu SDK (sádkartonové desky), vznikne tak podhled, který zredukuje výšku stropu (3400mm) a zakryje elektroinstalace.

---

<sup>24</sup> Zdroj: [http://sdeleni.idnes.cz/prumyslova-mozaika-neboli-kantovka-se-vraci-do-interieru-pmo-/rea-sdeleni.aspx?c=A110125\\_110000\\_rea-sdeleni\\_ahr](http://sdeleni.idnes.cz/prumyslova-mozaika-neboli-kantovka-se-vraci-do-interieru-pmo-/rea-sdeleni.aspx?c=A110125_110000_rea-sdeleni_ahr) [cit. 2014-05-10].



Na stěny navrhuji použít stěrku PanDOMO, což je dlouhodobě ověřený materiál, který lze aplikovat na povrch stěn i podlah. Cementová báze se dobře pigmentuje a odstíny lze vybírat ze vzorníku RAL. Odstíny: RAL: 9001 (krémově bílá) a RAL 4009.

Před vstupem do kuchyně bude umístěna skleněná stěna, oddělující prostor pro zákazníky a pro obsluhu. Na této stěně z mléčného skla bude dekor krajkového pásku.



Obr. 58. Vizualizace dělicí stěny



Obr. 59. Vizualizace interiéru



### 4.3.5 Vytápění

Zde byla zvolena varianta nízkých topných těles umístěných pod okny. Budou zakryté speciálním krytem s vlastním designem. Tyto kryty jsou vyrobeny z lehkého hliníkového rámu, v jehož vrchní části je otvor vyplněný kovovou mřížkou, která umožňuje proudění teplého vzduchu z radiátoru. Otvor v přední části krytu může být osazen různými výplněmi, které jsou vyměnitelné, snadno udržovatelné a lze vybírat z mnoha odstínů a provedení. Výplň z Dibondu lze potisknout vlastním vzorem. Zvolila jsem tuto možnost a umístila bych zde jemný rastr detailu paličkované krajky ve světlých tónech. Kryty nabízí několik internetových obchodů, například [www.matto.cz](http://www.matto.cz) nebo [www.krytynaradiatory.cz](http://www.krytynaradiatory.cz).



Obr. 60. Vizualizace radiátorového krytu



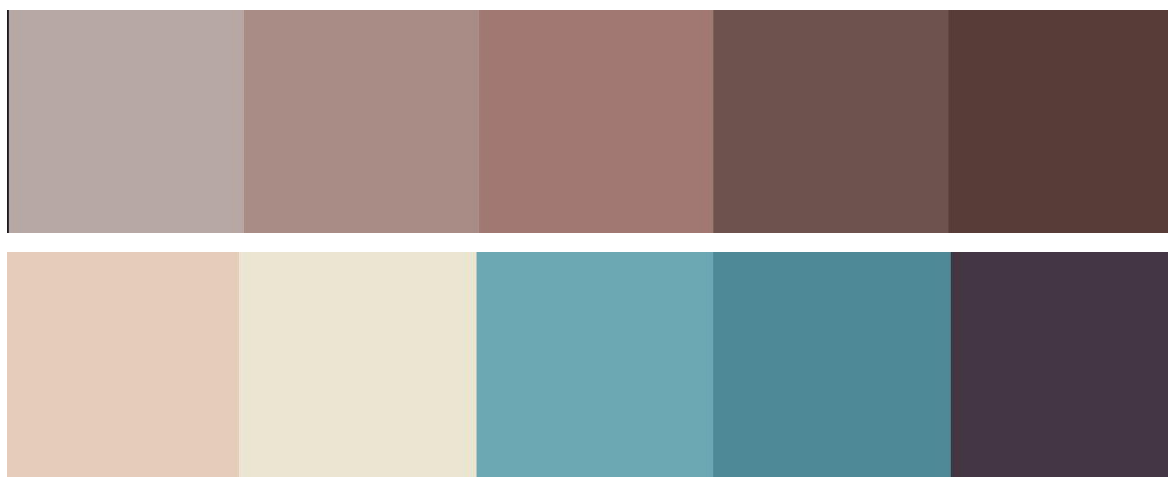
Obr. 61. Radiátorový kryt v interiéru

### 4.3.6 Barevnost

Představou bylo vytvořit jemný decentní interiér ve světlejších odstínech, aby navozoval příjemnou a klidnou atmosféru.

„Teplé barvy obecně povzbuzují fyzickou aktivitu a působí dynamicky. Jsou také tzv. barvami přibližujícími neboli vystupujícími. Působí skutečně „teple“, podle druhu a sytosti potom příjemně, nápadně až dráždivě. Podněcují k činnosti a krátkodobě zvyšují výkon. Patří mezi ně hnědá, červená, červenofialová, oranžová, žlutá a žlutozelená, ale i další různé kombinace a odstíny těchto barev.

Studené barvy naopak aktivitu tlumí, vyvolávají dojem chladu, ale také uklidňují a ve světlejších tónech poskytují úlevu zraku a podporují duševní aktivitu. V sytějších provedení mohou ale působit až těžce a nepříjemně. Jsou to barvy pasivní a vzdalující, vyvolávající dojem „hloubky“. Patří mezi ně zelená, tyrkysová, modrá a fialová a jejich různé kombinace.“<sup>25</sup>



Obr. 62. Vzorník barev

---

<sup>25</sup> <http://www.bydleni.cz/clanek/Typologie-barev-a-jejich-pusobeni> [cit. 2014-05-06].

#### 4.3.7 Bar

Bar tvoří střed celého prostoru, je nepravidelného tvaru a v jeho středové části je umístěna vysoká chladicí vitrina pro vystavené zboží. Bar by měl splňovat několik funkcí – prodejní část kde bude umístěna pokladna, kam se bude zboží vydávat, dále zde musí být dostatek místa pro zmrzlinový stroj a pákový kávovar. Pod kávovarem doporučuji umístit zásuvky, z nichž vrchní bude sloužit k vyklepávání obsahu kávovaru. Prodejní část je nejbližší ke vstupu tak, aby zákazníci nerušili sedící návštěvníky. Část pro sezení je umístěna na druhé straně místnosti.

V barovém zápuťtí bude také umístěn dvojité dřez a poblíž myčka pod pracovní deskou pro pohodlné umývání skla. Dále pak menší lednice na nápoje. Materiálově bude bar řešen následovně – přední strana v provedení mléčné plexisklo podsvětlené, s potiskem motivu krajky, ve spodní části bude umístěn ochranný pruh proti okopání. Zvažovala jsem také variantu s použitím materiálu Hi-macs, což je umělý akrylový kámen, který je v určitých odstínech průsvitný, pokud je vystaven světlu. Na tento materiál lze též aplikovat jakýkoliv vzor nebo motiv.

Vrchní deska baru bude v červenorůžovém odstínu a vyrobena bude z klasické postformingové desky používané pro pracovní desky v kuchyních, nebo zde může být použit moderní a atraktivní materiál Corian.<sup>26</sup> Postformingová deska se vyrábí v tloušťkách 28mm a 38mm. Hloubka pracovního prostoru za barem bude 600mm. Povrch dvířek skříněk bude v tmavém odstínu a v matném provedení. Tato část by neměla být příliš viditelná, nicméně by měla být hlavně praktická. Bar bude celkově vysoký 1100mm.

---

<sup>26</sup> Corian je originální povrchový materiál vyráběný z přírodních minerálů - ze 2/3 bauxitu, jako pojivo slouží metakrylátová pryskyřice.

Příklady použití materiálu Hi-macs:



Obr. 63. Bar s použitím materiálu Hi-macs



Obr. 64. Render baru s motivem krajky





Obr. 65. Render baru s krajovým páskem

#### 4.3.8 Nábytek

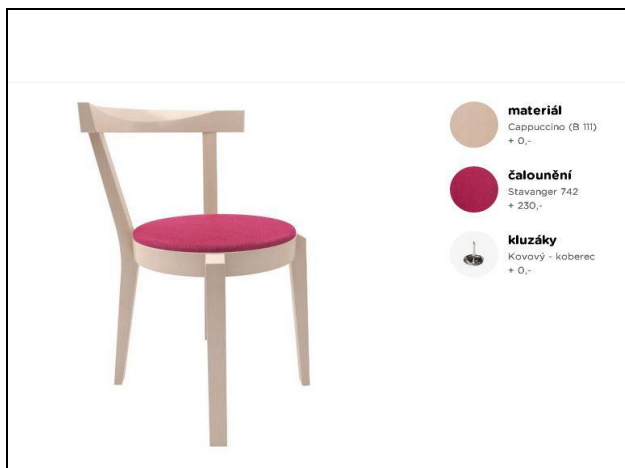
„Praktická má být každá židle. Proto kdyby se lidem prodávali jen praktické židle, dala by se jim možnost zařídit se úplně bez dekorátéra. Dokonalý nábytek dává dokonalé pokojí.“<sup>27</sup>

Důležitým kritériem pro volbu nábytku byly především prostorové požadavky. Pro tento prostor jsem se snažila najít vhodný sedací nábytek, který bude pohodlný a zároveň nebude vyžadovat příliš mnoho místa. Zvolila jsem židle Punton, které vyrábí česká firma TON. Vybrala jsem variantu s čalouněným sedákem a to v odstínu Stavanger 742 z řady Exclusive. Povrchová úprava dřeva v odstínu Cappuccino (B 111).

Stoly jsou čtvercové, povrchová úprava desky- javorová dýha. K desce bude připevněna centrální noha se čtvercovým podstavcem v povrchové úpravě komaxit.

---

<sup>27</sup> LOOS, Adolf. Řeči do prázdna: soubor statí o architektuře, bydlení, ústrojí a jiných praktických věcech, které uspořádal Dr. Bohumil Markalous. 2. vyd. Kutná Hora: Tichá Byzanc, 2001, 204 s. ISBN 80-863-5906-9.



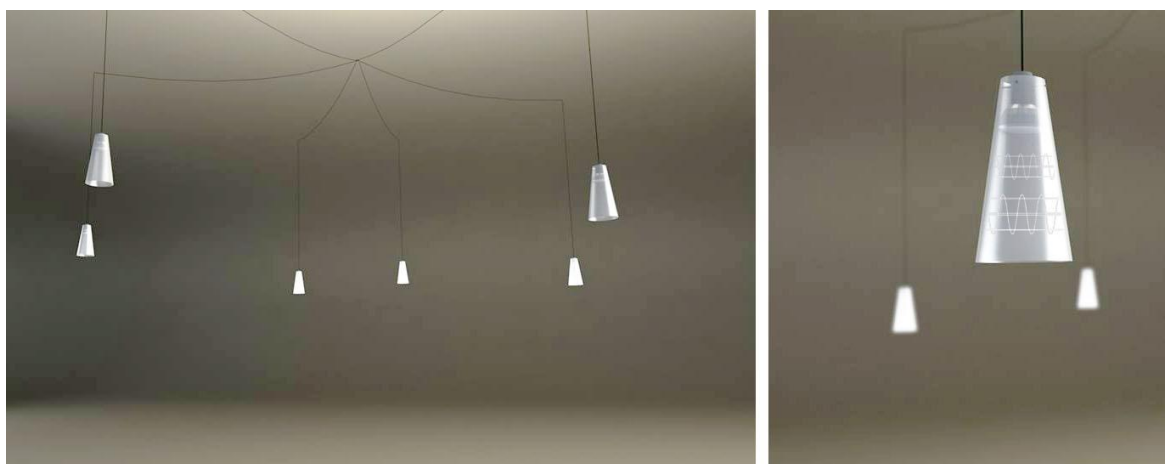
Obr. 66. Židle Punton



Obr. 67. Centrální noha stolu

### 4.3.9 Osvětlení

Osvětlení bylo řešeno klasicky, bez nějakých výraznějších extravagancí. Základní dispozice by byla následující – bodová světla nad barem zajišťující dostatečné osvětlení pracovní plochy, dále pak umístění solitérního prvku svítidla navrženého pro konkrétní prostor. Vycházela jsem z jednoduchého tvaru stínítka, které by bylo dekorováno motivem pruhu paličkované krajky. Pokud by byl tento motiv vyřezán například do plastu, světla by vrhaly stíny na okolní stěny a doplňovaly by tak celkovou atmosféru. Další a jednodušší variantou je potisk.



Obr. 68. Osvětlení

#### 4.4 Technické zázemí

V zadní části jednotky vzniknou po rekonstrukci tyto místnosti: kuchyně, sklad, šatna, chodba, toalety pro zaměstnance a zákazníky a malá úklidová místnost.

Plocha kuchyně je 14,24 m<sup>2</sup>. Bude mít dva vstupy, jeden z chodby „personálního zázemí“ a jeden vedoucí přímo do hlavní místnosti. Bude zde umístěno nerezové zařízení (stoly) pro výrobu cukrářského sortimentu. Tyto stoly vyrábí například firma Gastronerez<sup>28</sup>. Dále zde budou lednice pro dočasné uskladňování materiálu, myčka a dřez pro umývání černého nádobí, police a regály pro veškeré vybavení a další zařízení podle potřeb majitele. Zde bych doporučila Gastroprodejnu UNITA<sup>29</sup>, která má sídlo v Letohradě (18 km z Potštejna) – ta ve své nabídce bohužel stoly nemá, nicméně nabízí veškeré vybavení pro kuchyně a gastronomické provozy.

Jako povrchovou úpravu stěn bych zde zvolila obklad materiálem Lino Fatra Praktik, který je lehce omyvatelný, hygienický a vhodný do potravinářských provozů.

„Tyto podlahové krytiny jsou v celé své tloušťce stejného složení - homogenní. Nášlapná (užitná) vrstva je shodná s tloušťkou podlahoviny. Tyto podlahoviny splňují požadavky pro aplikace v objektech s těžkým namáháním, jako jsou školy, nemocnice, obchodní domy, výrobní haly a jiné veřejné prostory.“<sup>30</sup>

Podlahy v celé technické části mohou být sjednocené a měli by být hlavně snadno udržovatelné, zde lze využít stejný materiál jako u obložení stěn.

Z chodby bude přístupná úklidová místnost- v původním stavu používaná jako spíž. Je to velmi malá místnost (0,96 m<sup>2</sup>) proto zde bude pouze výlevka a police pro uskladnění čisticích prostředků.

Naproti této místnosti bude sklad materiálu, kde budou velké lednice o rozměrech 750x720mm, stůl pro vybalování materiálu (500x1400mm) a police. Tato místnost má

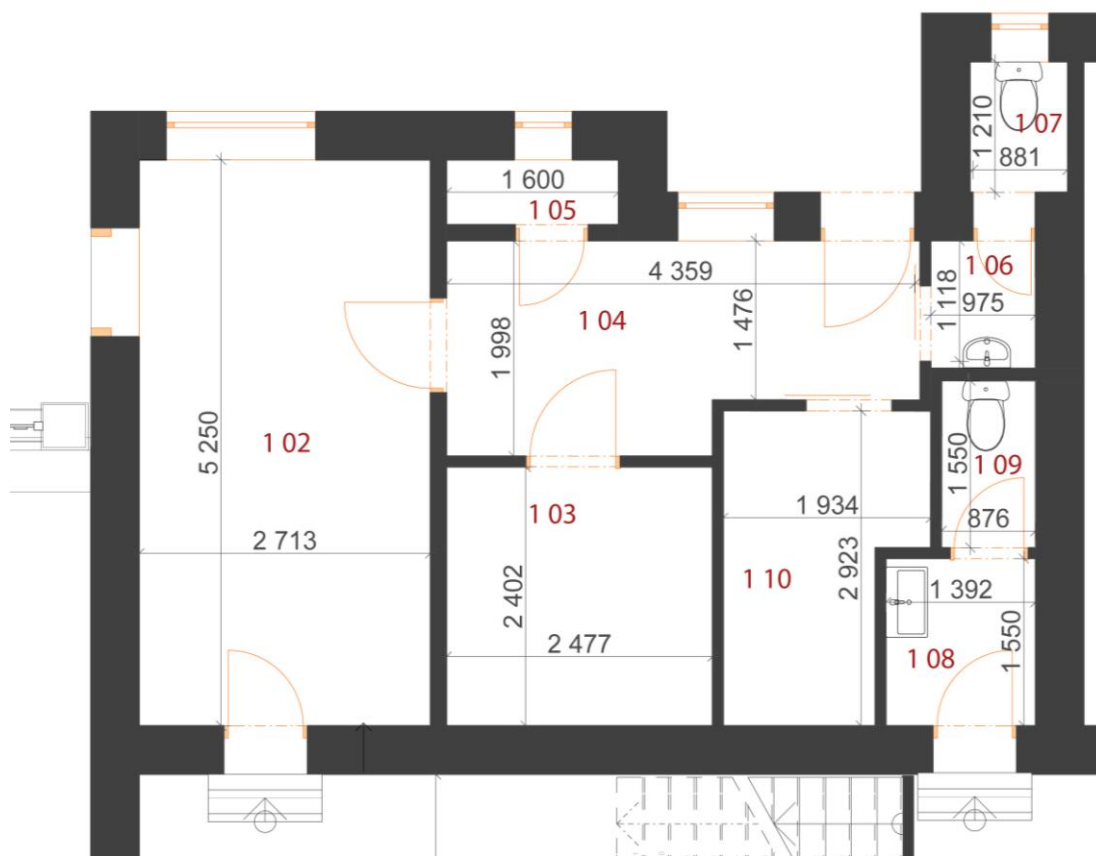
---

<sup>28</sup> <http://www.gastronerez.eu/pracovnistoly.html>

<sup>29</sup> <http://www.gastroprodejna.unita.cz/>

<sup>30</sup> <http://www.fatrafloor.cz/cz/podlahove-krytiny/lino-fatrapraktik/> [cit. 2014-05-08].

rozměry 5,95 m<sup>2</sup>. Vedle bude fungovat malá šatna pro zaměstnance (2 muži). Zde postačí základní vybavení – stůl, dvě židle a skříňky. Šatna má rozměry 4,79 m<sup>2</sup>.



Obr. 69. Navrhovaný půdorys technického zázemí

LEGENDA:

1 02	Kuchyň	14,24 m <sup>2</sup>
1 03	Sklad	5,95 m <sup>2</sup>
1 04	Chodba	7,80 m <sup>2</sup>
1 05	Úklidová místnost	0,96 m <sup>2</sup>
1 06	WC předsíň	1,15 m <sup>2</sup>
1 07	WC zaměstnanci	1,10 m <sup>2</sup>
1 08	WC předsíň	2,16 m <sup>2</sup>
1 09	WC zákazníci	1,36 m <sup>2</sup>
1 10	Šatna zaměstnanci	4,79 m <sup>2</sup>

#### 4.4.1 Toalety

V zadní části jednotky vznikne po rekonstrukci jedna samostatná toaleta s předsíní pro zaměstnance se vstupem z chodby a druhá toaleta s předsíní určená pro zákazníky se vstupem z hlavní místnosti. Zvažovala jsem všechny možná řešení, počínaje samozřejmě dvěma oddělenými toaletami pro muže a ženy, uvažovala jsem i nad bezbariérovou toaletou. Bohužel z prostorových možností jednotky ani jedno z těchto řešení nevyhovovalo, proto jsem po domluvě s majiteli a na základě povolení z hygienického úřadu zpracovala variantu s jednou toaletou – i proto je zde stanoven limit maximálně 10 míst k sezení. Varianta se samostatnou toaletou pro muže a ženy by sice umožňovala umístění většího počtu míst k sezení, tyto místa by však byla značně znevýhodněna – například sezení blízko vstupních dveří nebo toalet.

Použité zařízení je od výrobce a prodejce sanitární keramiky SIKO<sup>31</sup>.

Umyvadlo Cotto<sup>32</sup> (490x300x133) pro umístění na desku nebo skříňku.

Klozet závěsný The Gap Rimless<sup>33</sup>

Na stěnách bude použita barevná mozaika od výrobce Premium Mosaic Stone<sup>34</sup>, ve světle zelené barvě.

Podlaha – Dlaždice ze série Butterfly<sup>35</sup> od výrobce Dom, rozměry 20x50,2 cm, odstín Butterfly wave peltro lux decor

Čtvercové stropní svítidlo IRIS PL2 D19<sup>36</sup>

---

<sup>31</sup> <http://www.siko-koupelny.cz/>

<sup>32</sup> <http://www.siko-koupelny.cz/cotto-umyvadlo-na-desku-hranate-49x30x133-cm/va4930/zbozi/>

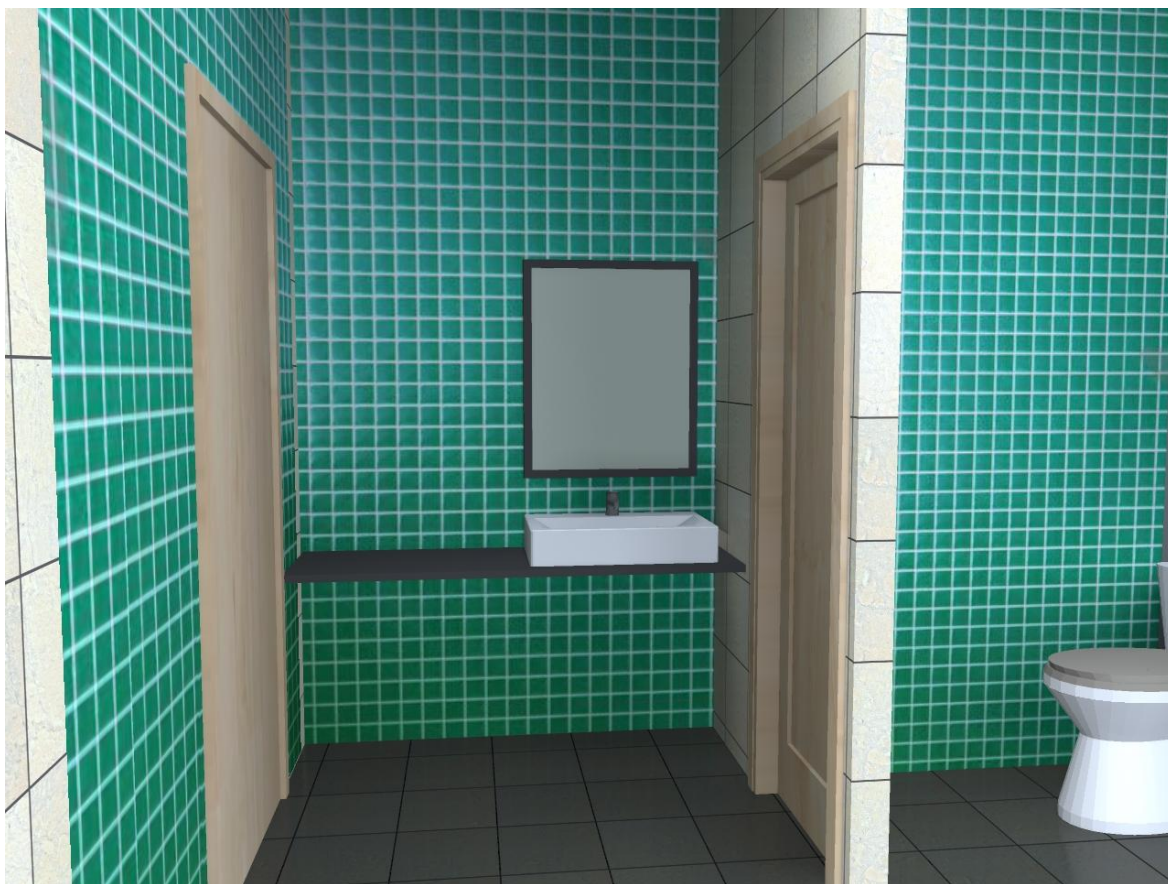
<sup>33</sup> <http://www.siko-koupelny.cz/klozet-zavesny-the-gap-rimless/7.3464.7.100.0/zbozi/>

<sup>34</sup> <http://www.siko-koupelny.cz/keramicka-mozaika-svetle-zelena-23x23-cm-30x30-cm/mos23lgr/zbozi/>

<sup>35</sup> <http://www.siko-koupelny.cz/butterfly-wave-peltro-lux-dekor-20x502-cm/dbu004w/zbozi/>

<sup>36</sup> <http://www.svitidla-led-lighting.cz/osvetleni/stropni-svitidla/stropni-svitidlo-iris-pl2-d19-iris-pl2-d19>



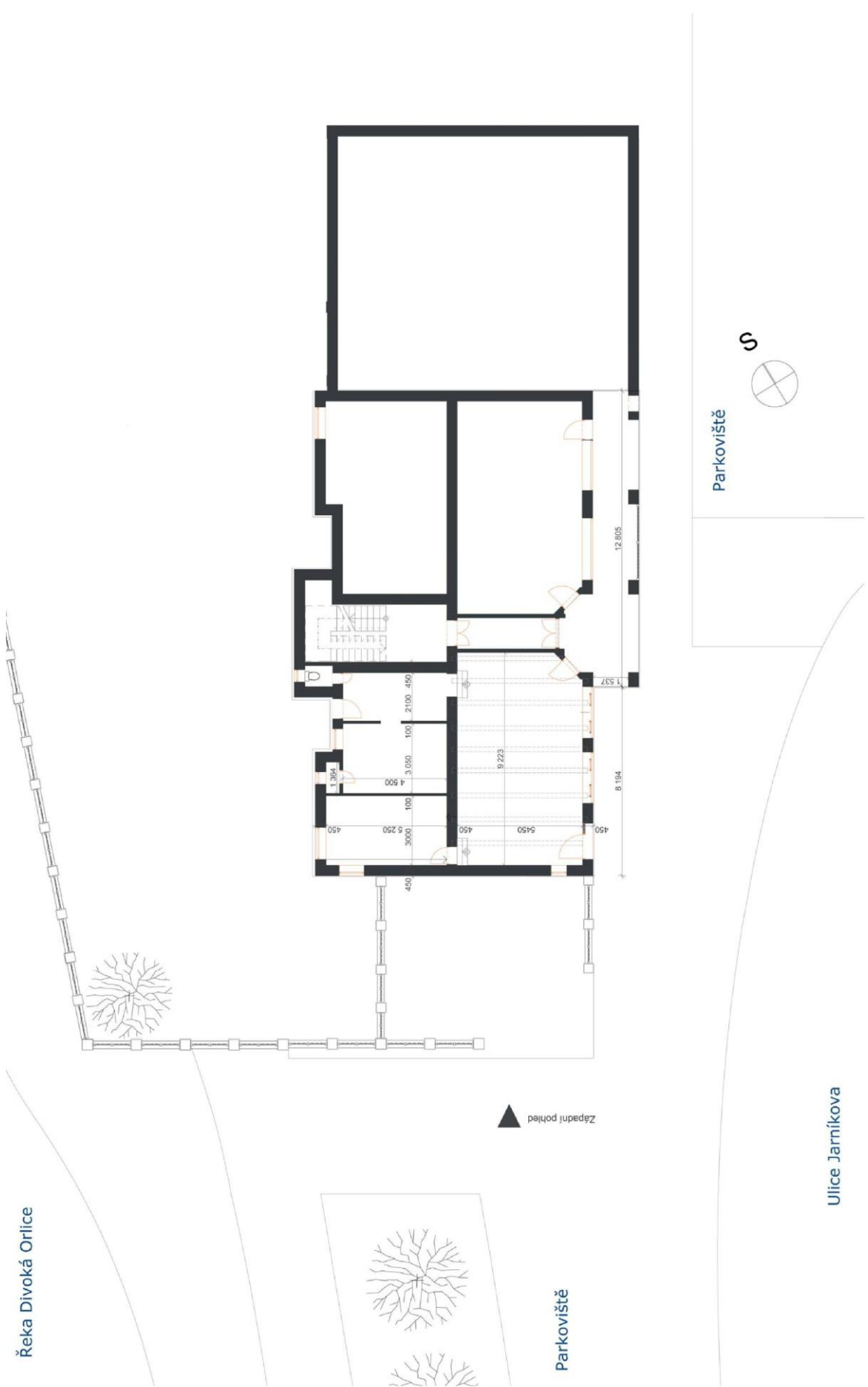


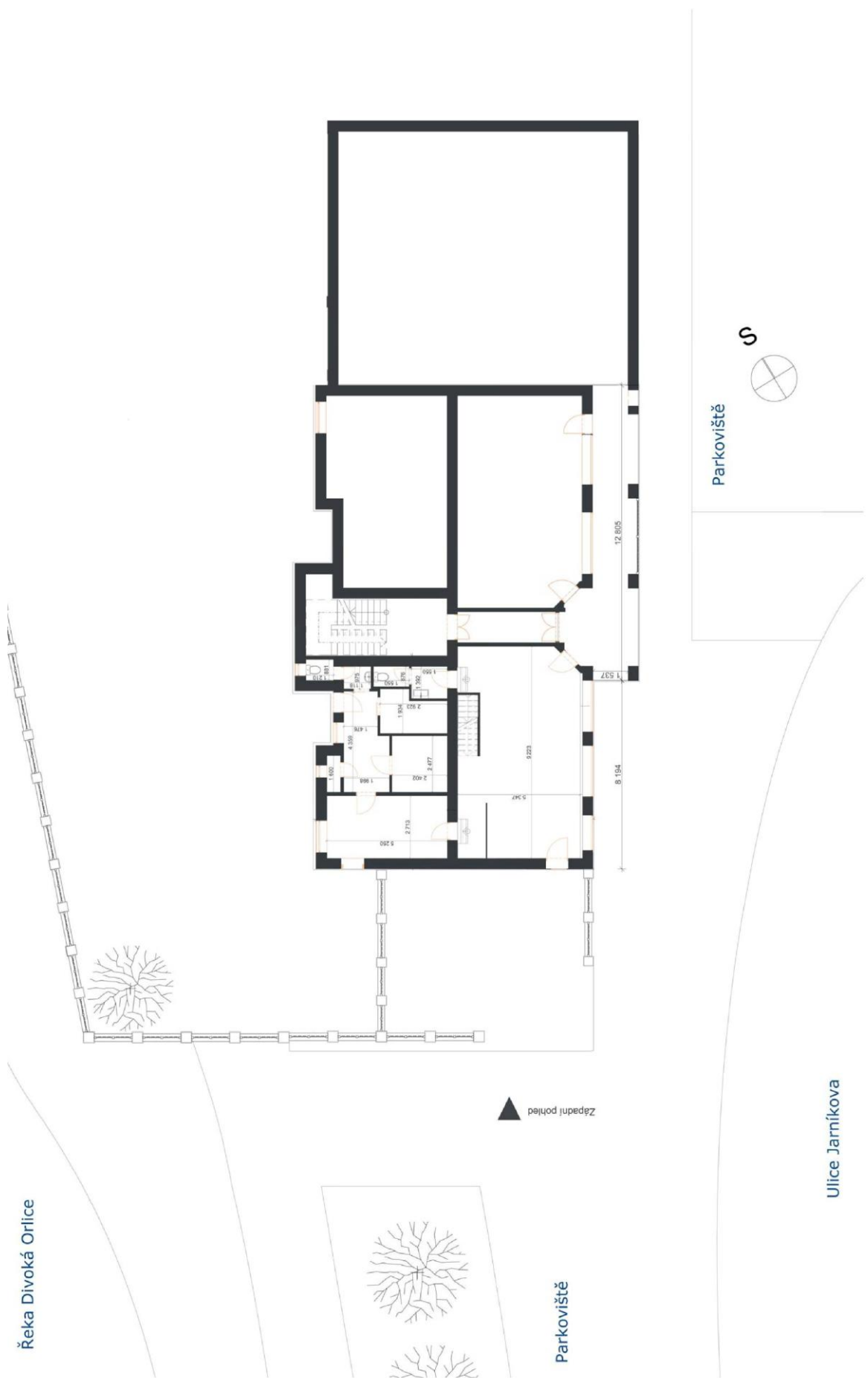
*Obr. 70. Render toalet s mozaikou Premium Mosaic Stone*

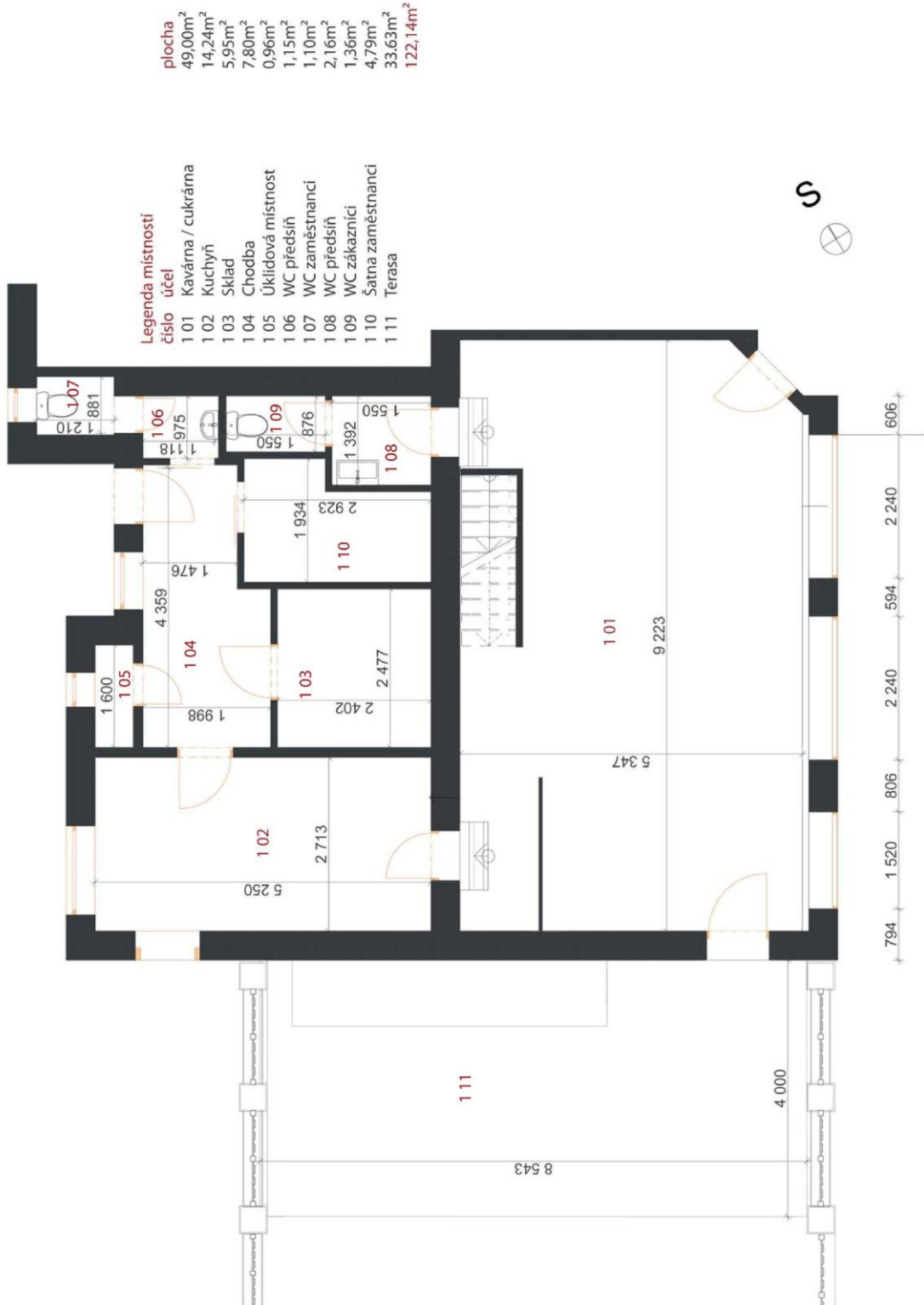


*Obr. 71. Render umyvadla Cotto na desce*

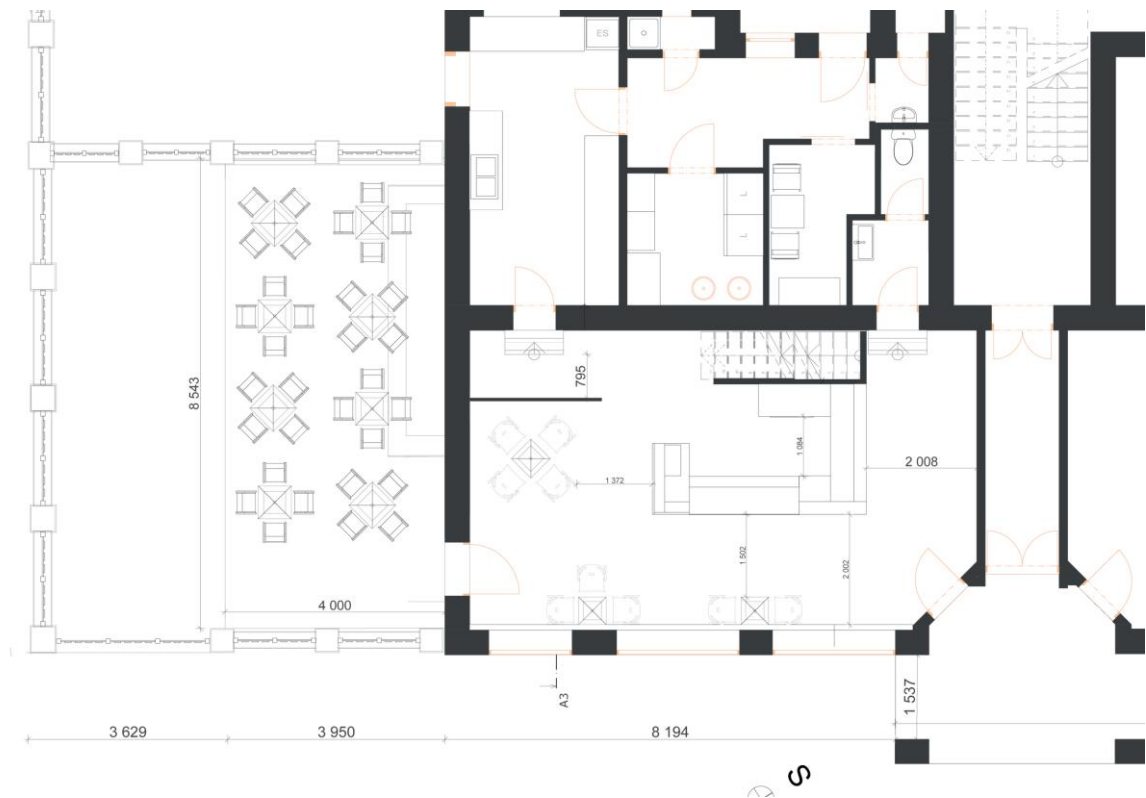
### **III.        PROJEKTOVÁ ČÁST**



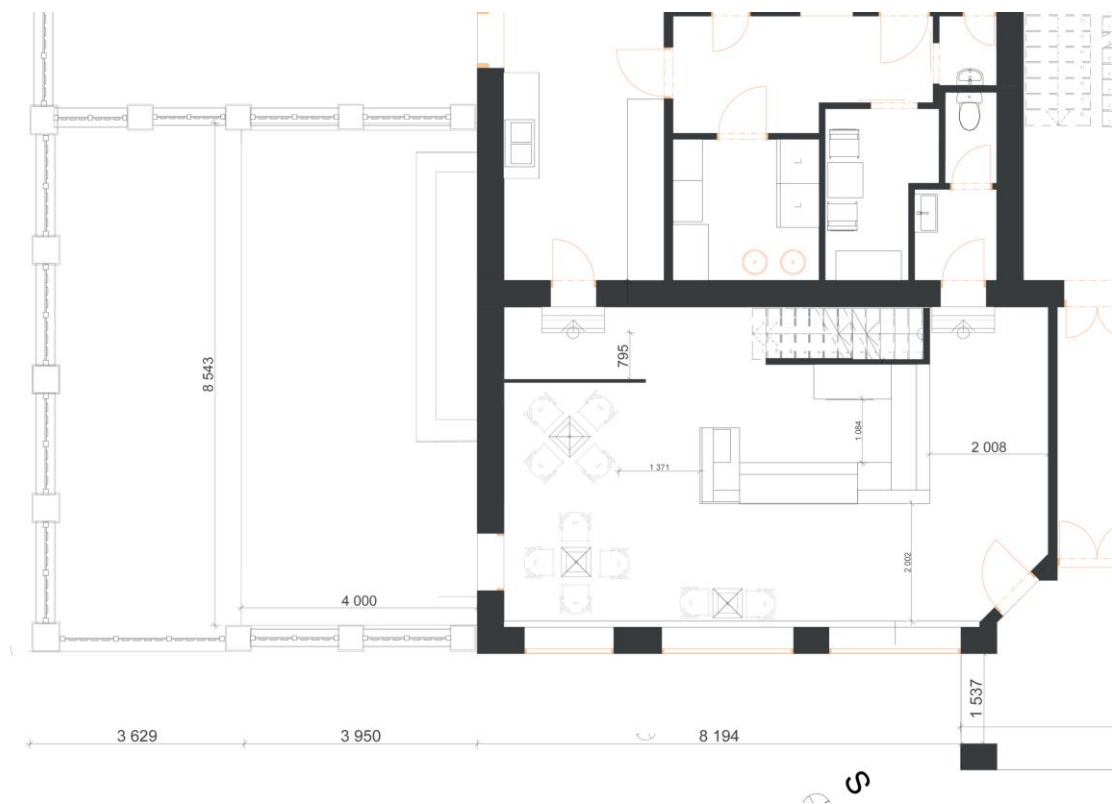




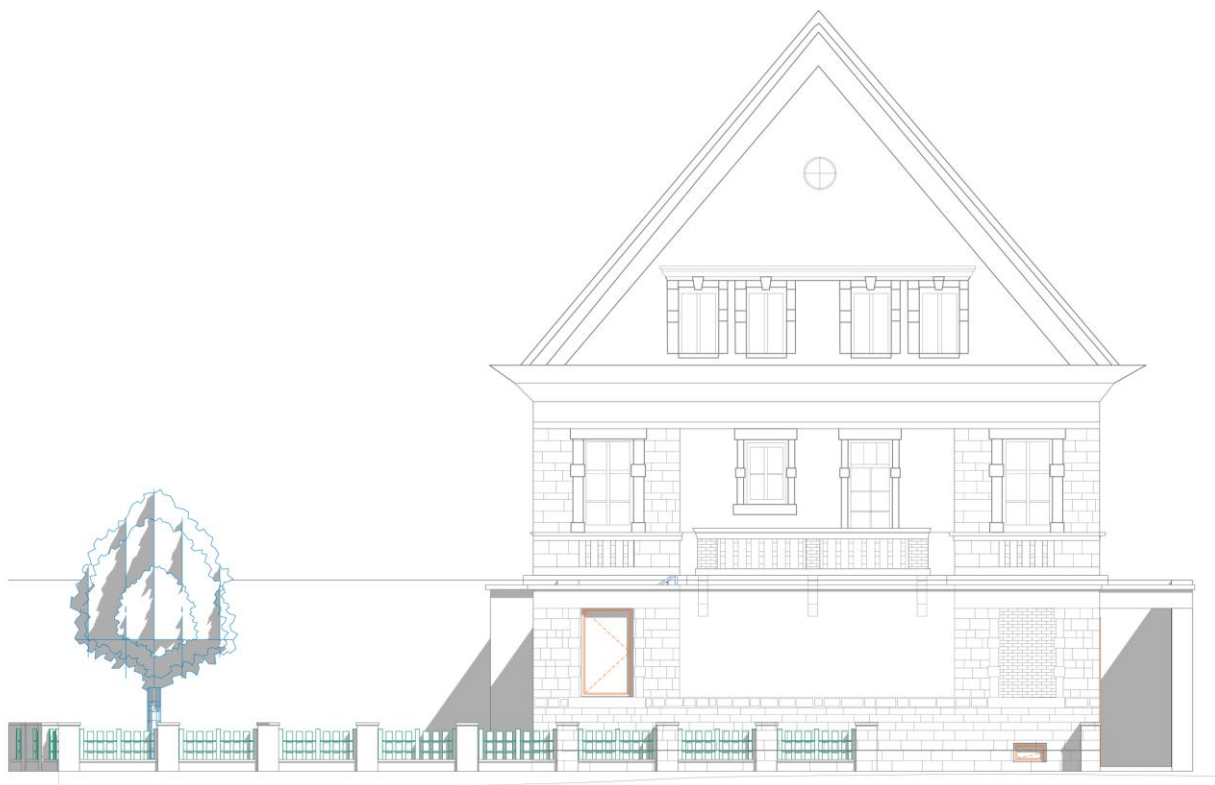




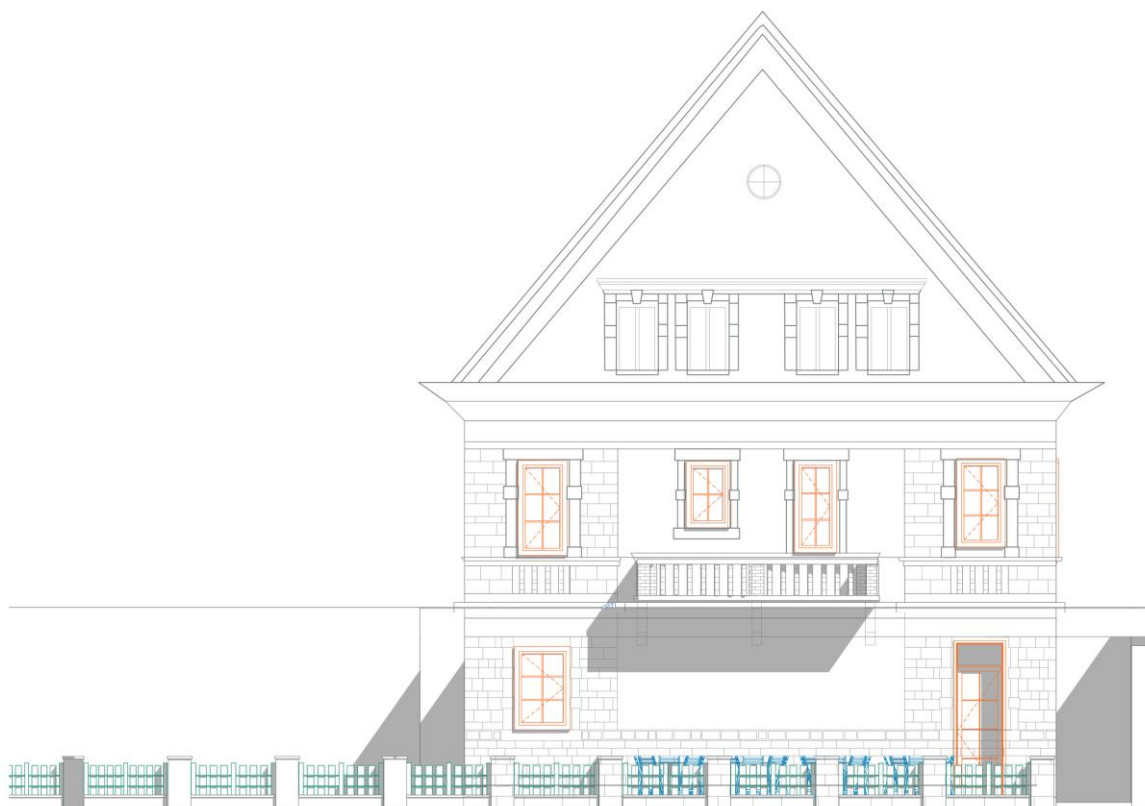
Navrhovaný stav vnitřní dispozice – varianta 1 (letní)



Navrhovaný stav vnitřní dispozice – varianta 2 (zimní)



*Pohled – jihozápadní fasáda, současný stav*



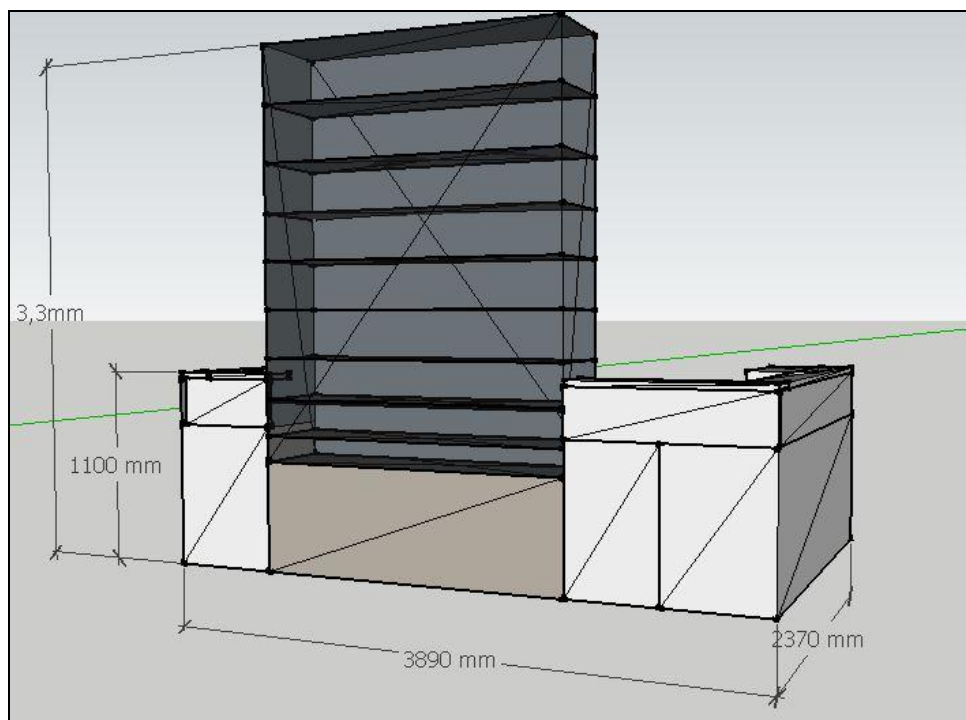
*Pohled – jihozápadní fasáda, navrhovaný stav*



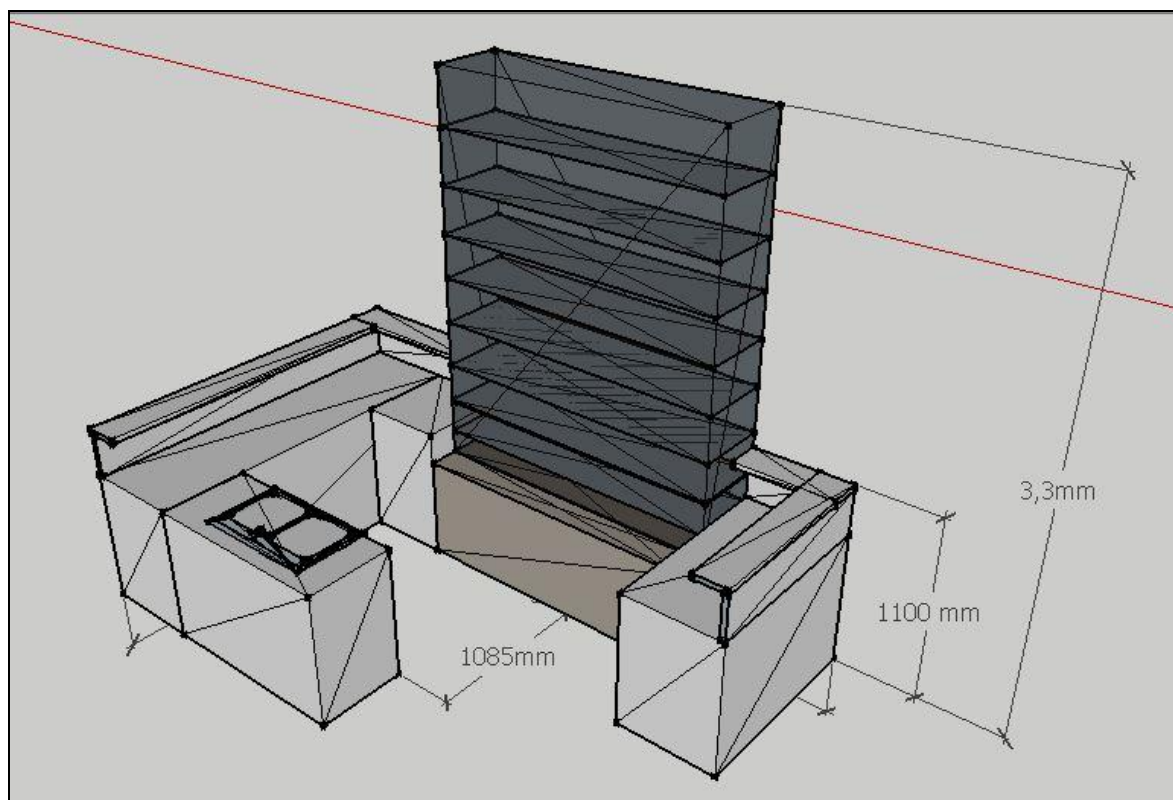
*Pohled – jihovýchodní fasáda, současný stav*

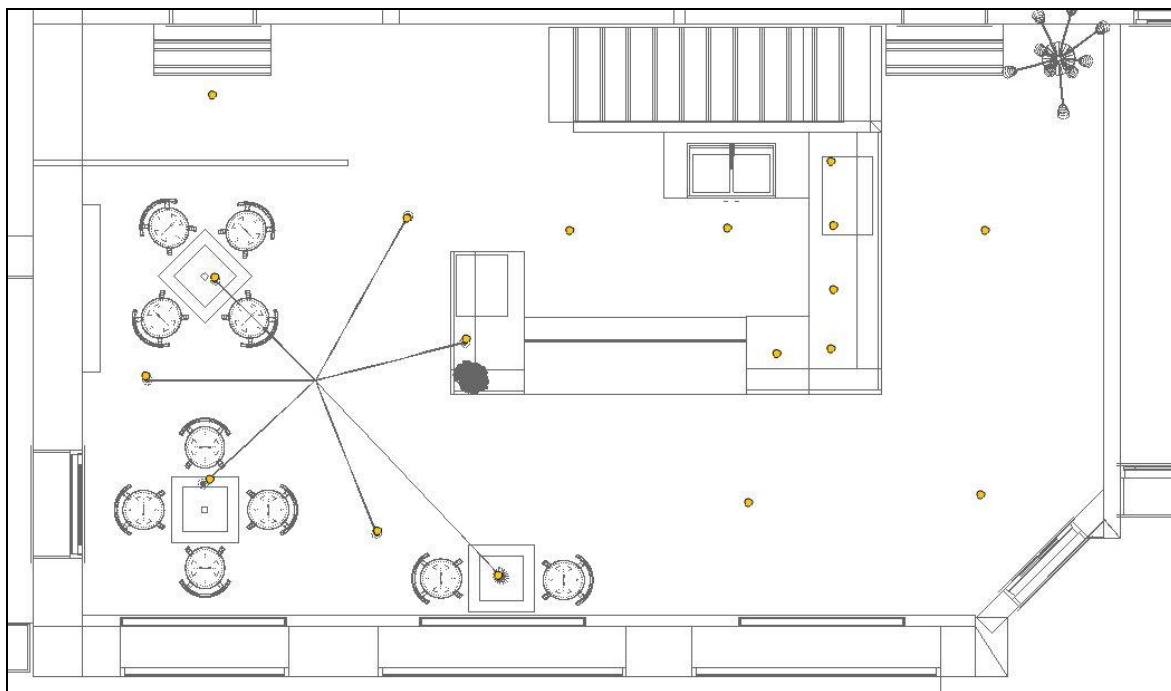


*Pohled – jihovýchodní fasáda, navrhovaný stav*

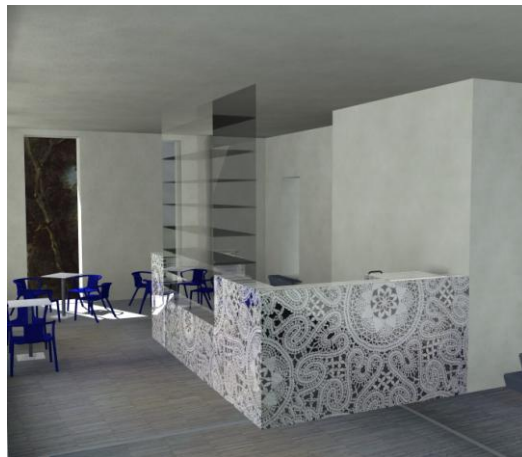


*Rozměry baru*





*Schéma rozmístění světel*







## ZÁVĚR

Tato práce předkládá názor na řešení celkové rekonstrukce a přeměny vnitřních prostor. Zaměřila jsem se na popsání všech částí, které by bylo nutné řešit, a nabízím možné varianty provedení. Tak jak se prostor postupně specifikoval podle svých funkcí, přicházeli další a další otázky na které bylo nutné nalézt řešení. Samotný bar putoval přes celý prostor ve všech možných variantách, dokud jsem nepřišla na nejvýhodnější polohu, která by splňovala všechny požadavky a zároveň byla funkční. Omezení 10 míst k sezení bylo často složité dodržet, přesto jsem se snažila najít variantu vyhovující všem specifikacím.

## SEZNAM POUŽITÉ LITERATURY

### Bibliografie

1. DÖRFLOVÁ, Yveta a Věra DYKOVÁ. Kam se v Praze chodilo za múzami: literární salony, kavárny, hospody a stolní společnosti. Vyd. 1. Praha: Vyšehrad, 2009, 239 p. ISBN 80-702-1961-0.
2. GEHL, Jan a Lars GEMZØE. *Nové městské prostory*. 1. vyd. Šlapanice: ERA, 2002, 263 s. ISBN 80-865-1709-8.
3. HLINKA, Soběslav a Milan SEDLÁČEK. *Album starých pohlednic Potštejn, Záměl a okolí*. Vamberk, 2005, ISBN neuvedeno
4. *Kavárny: [pražské literární kavárny a hospody]*. V Praze: Československý spisovatel, 1990. ISBN 80-202-0226-9.
5. *Kavárna Union: sborník vzpomínek pamětníků*. 2. vyd. Praha: Nakladatelství čs. výtvarných umělců, 1958, 128 s.
6. LOOS, Adolf. *Řeči do prázdna: soubor statí o architektuře, bydlení, ústrojí a jiných praktických věcech, které uspořádal Dr. Bohumil Markalous*. 2. vyd. Kutná Hora: Tichá Byzanc, 2001, 204 s. ISBN 80-863-5906-9.
7. MOHOLY-NAGY, László. *Od materiálu k architektuře*. Vyd. 1. Překlad Anita Pelánová. Praha: Triáda, 2002, 261 s. Delfín (Triáda). ISBN 80-861-3829-1.
8. *Prague interiors: cafés, pubs, restaurants*. Editor Václav Novák. Česko: Ekodiesel, 2005, 189 s. ISBN 80-239-4792-3.

9. PYTLÍK, Radko. *Ve stínu pípy: hovory a fantazie : [putování po pražských hospůdkách, vinárnách a kavárnách]*. Praha: Emporius, 1996, 304 s., xvi s. obr. příloh. ISBN 80-901-9801-5.

10. ZUMTHOR, Peter. *Promýšlet architekturu. 2.*, doplněné vyd. Překlad Magdalena Štulcová. Zlín: Archa, 2013, 103 s. aArchitektura (Archa). ISBN 978-80-87545-24-9.

11. ZUMTHOR, Peter. *Atmosféry: architektura v okolním prostoru: věci, které mne obklopují*. Zlín: Archa, 2013, 73 s. aArchitektura (Archa). ISBN 978-80-87545-22-5.

### **Internetové zdroje:**

[www.cerstvakava.cz](http://www.cerstvakava.cz)

[www.muymysak.cz](http://www.muymysak.cz)

[www.himacs.cz](http://www.himacs.cz)

[www.archiweb.cz](http://www.archiweb.cz)

[www.71arquitectos.com](http://www.71arquitectos.com)

[www.hrdina.tv](http://www.hrdina.tv)

[www.architua.cz](http://www.architua.cz)

[www.lidovky.cz](http://www.lidovky.cz)

[www.designmagazin.cz](http://www.designmagazin.cz)

[www.ton.cz](http://www.ton.cz)

[www.stavona.cz](http://www.stavona.cz)

[www.sunsystem.cz](http://www.sunsystem.cz)

[www.dekstone.cz](http://www.dekstone.cz)

[www.sattler-global.com](http://www.sattler-global.com)

[www.gastronerez.eu](http://www.gastronerez.eu)

[www.gastroprodejna.unita.cz](http://www.gastroprodejna.unita.cz)

[www.fatrafloor.cz](http://www.fatrafloor.cz)

[www.siko-koupelny.cz](http://www.siko-koupelny.cz)

## SEZNAM OBRÁZKŮ

<b>Obr. 1.</b> <i>Interiér Kavárny Sacher ve Vídni</i> .....	14
Zdroj: <a href="http://vienna-photo.esem.sk/photo/cafe-sacher-wien.jpg">http://vienna-photo.esem.sk/photo/cafe-sacher-wien.jpg</a>	
<b>Obr. 2.</b> <i>Exteriér kavárny Grand Café v Oxfordu</i> .....	14
Zdroj: <a href="http://www.inoxford.com/reviews/images/grand_cafe.jpg">http://www.inoxford.com/reviews/images/grand_cafe.jpg</a>	
<b>Obr. 3.</b> <i>Interiér kavárny Starbucks v Amsterdamu</i> .....	16
Zdroj: <a href="http://c.fastcompany.net/multisite_files/codesign/imagecache/slideshow_large/slides/rm-starbucks-amsterdam-bank-012.jpg">http://c.fastcompany.net/multisite_files/codesign/imagecache/slideshow_large/slides/rm-starbucks-amsterdam-bank-012.jpg</a>	
<b>Obr. 4.</b> <i>Židle č. 14 značky TON</i> .....	16
Zdroj: <a href="http://www.designpropaganda.com/shop/contents/media/ton_14.jpg">http://www.designpropaganda.com/shop/contents/media/ton_14.jpg</a>	
<b>Obr. 5.</b> <i>Interiér baru Bella Panini v Sydney</i> .....	16
Zdroj: <a href="http://www.ton.eu/root/content/references/bella_panini-australia/bellapaninibar_3.jpg">http://www.ton.eu/root/content/references/bella_panini-australia/bellapaninibar_3.jpg</a>	
<b>Obr. 6.</b> <i>Interiér kavárny Slávia</i> .....	18
Zdroj: <a href="http://www.arch.cz/data/space-k/007.jpg">http://www.arch.cz/data/space-k/007.jpg</a>	
<b>Obr. 7.</b> <i>Interiér kavárny Louvre, historické foto</i> .....	18
Zdroj: <a href="http://img.radio.cz/pictures/praha/old/cafe_louvre1.jpg">http://img.radio.cz/pictures/praha/old/cafe_louvre1.jpg</a>	
<b>Obr. 8.</b> <i>Interiér cukrárny Myšák</i> .....	20
Zdroj: <a href="http://www.arch.cz/data/janspacek/janspacek-mysak06.jpg">http://www.arch.cz/data/janspacek/janspacek-mysak06.jpg</a>	
<b>Obr. 9.</b> <i>Interiér cukrárny Myšák</i> .....	22
Zdroj: <a href="http://www.arch.cz/data/janspacek/janspacek-mysak04.jpg">http://www.arch.cz/data/janspacek/janspacek-mysak04.jpg</a>	
<b>Obr. 10.</b> <i>Interiér Erhartovy cukrárny</i> .....	23
Zdroj: <a href="http://www.erhartovacukrarna.cz/images/interier6.jpg">http://www.erhartovacukrarna.cz/images/interier6.jpg</a>	
<b>Obr. 11.</b> <i>Cukrárna Poison d'Amour v Lisabonu</i> .....	25
Zdroj: <a href="http://cutedecision.com/wp-content/uploads/2012/05/Poison_dAmour_Pastry_02.jpg?e9936a">http://cutedecision.com/wp-content/uploads/2012/05/Poison_dAmour_Pastry_02.jpg?e9936a</a>	
<b>Obr. 12.</b> <i>Cukrárna Poison d'Amour v Lisabonu</i> .....	26
Zdroj: <a href="http://cutedecision.com/wp-content/uploads/2012/05/Poison_dAmour_Pastry_06.jpg?e9936a">http://cutedecision.com/wp-content/uploads/2012/05/Poison_dAmour_Pastry_06.jpg?e9936a</a>	
<b>Obr. 13.</b> <i>Kavárna Art v Brně</i> .....	27
Zdroj: <a href="http://www.hrdina.tv/images/projekty/37/cafeart010resize.jpg">http://www.hrdina.tv/images/projekty/37/cafeart010resize.jpg</a>	



- Obr. 14.** *Kavárna Art v Brně*.....28  
Zdroj: <http://www.hrdina.tv/images/projekty/37/cafeart032resize.jpg>
- Obr. 15.** *Bistro Franz, Brno*.....29  
Zdroj: <http://www.hrdina.tv/images/projekty/34/bistrofranz07web.jpg>
- Obr. 16.** *Bistro Franz, Brno*.....30  
Zdroj: <http://www.hrdina.tv/images/projekty/34/bistrofranz03web.jpg>
- Obr. 17.** *Bistro Franz, Brno*.....30  
Zdroj: <http://www.hrdina.tv/images/projekty/34/bistrofranz07web.jpg>
- Obr. 18.** *Interiér Královy vily*.....32  
Zdroj: <http://www.turistik.cz/cz/kraje/zlinsky-kraj/okres-zlin/zlin/restaurant-kralova-vila/galerie/68577/ir/files/gallery/20895/68577--c946x600.jpg>
- Obr. 19.** *Café Peroutka*.....33  
Zdroj: [http://www.cafeperoutka.cz/wp-content/uploads/2014/01/3\\_slideshow.jpg](http://www.cafeperoutka.cz/wp-content/uploads/2014/01/3_slideshow.jpg)
- Obr. 20.** *Mapa centra obce Potštejn s vyznačením objektu*.....34  
Zdroj: <http://mapy.vyletnik.cz/#x=50.08234585529591@y=16.311060190200806@z=16>
- Obr. 21.** *Fotopohlednice, vydal Orbis, kolem 1950*.....35  
Zdroj: HLINKA, Soběslav a Milan SEDLÁČEK. Album starých pohlednic Potštejn, Záměl a okolí. Str. 57
- Obr. 22.** *Fotopohlednice, vydal B. Hanuš, Kostelec n. O., 1932* .....36  
Zdroj: HLINKA, Soběslav a Milan SEDLÁČEK. Album starých pohlednic Potštejn, Záměl a okolí. Str. 69
- Obr. 23.** *Krajkářství v Potštýně. Kolorovaný světlotisk, vydal Fotochem F. Krátký, Kolín 1902*.....37  
Zdroj: HLINKA, Soběslav a Milan SEDLÁČEK. Album starých pohlednic Potštejn, Záměl a okolí. Str. 60
- Obr. 24.** *Potštejnské lázně. Fotopohlednice, vydal Jindřich Böhm, Nové Město nad Metují, kolem 1900.* .....38  
Zdroj: HLINKA, Soběslav a Milan SEDLÁČEK. Album starých pohlednic Potštejn, Záměl a okolí. Str. 63
- Obr. 25.** *Katastrální mapa obce Potštejn* .....39  
Zdroj: <http://www.katastralni-mapy.com/mapa-potstejn-8403>
- Obr. 26.** *Letecký pohled* .....39  
Zdroj: <https://www.google.com/maps/@50.0815583,16.317779,15z>
- Obr. 27.** *Foto stávajícího stavu průčelní fasády*.....41  
Zdroj: vlastní fotografie

<b>Obr. 28.</b> Foto stávajícího stavu průčelní fasády.....	41
Zdroj: vlastní fotografie	
<b>Obr. 29.</b> Současný stav jihozápadní fasády.....	42
Zdroj: vlastní fotografie	
<b>Obr. 30.</b> Stávající stav vstupních dveří.....	42
Zdroj: vlastní fotografie	
<b>Obr. 31.</b> Současný stav interiéru.....	43
Zdroj: Archiv Bc. Radka Hrdiny	
<b>Obr. 32.</b> Současný stav objektu.....	43
Zdroj: vlastní fotografie	
<b>Obr. 33.</b> Hrad Potštejn.....	44
Zdroj: <a href="http://www.vyletnik.cz/images/vylet/uzivatele/jaroslav46/potstejn.jpg">http://www.vyletnik.cz/images/vylet/uzivatele/jaroslav46/potstejn.jpg</a>	
<b>Obr. 34.</b> Lázeňská promenáda „Pod Lipami“.....	44
Zdroj: <a href="http://upload.wikimedia.org/wikipedia/commons/8/83/Pot%C5%A1tejn_-_Pod_Lipami_1.JPG">http://upload.wikimedia.org/wikipedia/commons/8/83/Pot%C5%A1tejn_-_Pod_Lipami_1.JPG</a>	
<b>Obr. 35.</b> Skica baru.....	47
Zdroj: Vlastní grafika	
<b>Obr. 36.</b> Původní stavební dokumentace obchodního a obytného domu z roku 1926.....	52
Zdroj: Bc. Radek Hrdina	
<b>Obr. 37.</b> Navrhované řešení rekonstrukce jihovýchodní fasády.....	54
Zdroj: Vlastní grafika	
<b>Obr. 38.</b> Navrhované řešení vstupních dveří, pohled.....	54
Zdroj: Vlastní grafika	
<b>Obr. 39.</b> Interiérové dveře zn. Sapelli, model Swing.....	55
Zdroj: <a href="http://sapeli.softconsult.tv/sapeli.php?sc=1&amp;st=7&amp;po=9&amp;dr=6&amp;dm=5&amp;dp=3&amp;ds=3">http://sapeli.softconsult.tv/sapeli.php?sc=1&amp;st=7&amp;po=9&amp;dr=6&amp;dm=5&amp;dp=3&amp;ds=3</a>	
<b>Obr. 40.</b> Render vstupních dveří.....	55
Zdroj: Vlastní Grafika	
<b>Obr. 41.</b> Návrh polepu na okna.....	56
Zdroj: Vlastní grafika	

<b>Obr. 42.</b> <i>Render polepu v interiéru</i> .....	56
Zdroj: Vlastní grafika	
<b>Obr. 43.</b> <i>Render polepu v interiéru</i> .....	57
Zdroj: Vlastní grafika	
<b>Obr. 44.</b> <i>Židle Magis Folding Air</i> .....	58
Zdroj: <a href="http://www.muebles.com/wp-content/uploads/2011/06/folding-air-chair33.jpg">http://www.muebles.com/wp-content/uploads/2011/06/folding-air-chair33.jpg</a>	
<b>Obr. 45.</b> <i>Stůl Magis Air Table</i> .....	58
Zdroj: <a href="http://centuryhouseinc.com/media/catalog/product/cache/1/thumbnail/500x300/9df78eab33525d08d6e5fb8d27136e95/m/a/magis_air_table_white_2.jpg">http://centuryhouseinc.com/media/catalog/product/cache/1/thumbnail/500x300/9df78eab33525d08d6e5fb8d27136e95/m/a/magis_air_table_white_2.jpg</a>	
<b>Obr. 46.</b> <i>Řešení zastínění volně stojící markýzou</i> .....	59
Zdroj: <a href="http://www.zaluzie24.cz/wp-content/uploads/volne-stojici-markyzy.jpg">http://www.zaluzie24.cz/wp-content/uploads/volne-stojici-markyzy.jpg</a>	
<b>Obr. 47.</b> <i>Dispozice venkovní terasy</i> .....	59
Zdroj: Vlastní grafika	
<b>Obr. 48.</b> <i>Render venkovního sezení</i> .....	60
Zdroj: Vlastní grafika	
<b>Obr. 49.</b> <i>Vamberecká paličkovaná krajka</i> .....	61
Zdroj: <a href="http://media.novinky.cz/826/298263-top_foto1-coaip.jpg?1325165401">http://media.novinky.cz/826/298263-top_foto1-coaip.jpg?1325165401</a>	
<b>Obr. 50.</b> <i>Logo kavárny a hlavní motiv</i> .....	61
Zdroj: Vlastní grafika	
<b>Obr. 51.</b> <i>Půdorys současného stavu</i> .....	62
Zdroj: Vlastní grafika	
<b>Obr. 52.</b> <i>Půdorys navrhovaného stavu</i> .....	62
Zdroj: Vlastní grafika	
<b>Obr. 53.</b> <i>Detail navrhovaného stavu</i> .....	63
Zdroj: Vlastní grafika	
<b>Obr. 54.</b> <i>Řez hlavní místností, schodiště do sklepa</i> .....	63
Zdroj: Vlastní grafika	
<b>Obr. 55.</b> <i>Chladicí vitrína na dorty</i> .....	64
Zdroj: Vlastní grafika	

<b>Obr. 56.</b> <i>Pohled do interiéru</i> .....	64
Zdroj: Vlastní grafika	
<b>Obr. 57.</b> <i>Použití průmyslové mozaiky v interiéru</i> .....	65
Zdroj: <a href="http://i.idnes.cz/11/013/cl6/AHR38b8a9_Diamant19.jpg">http://i.idnes.cz/11/013/cl6/AHR38b8a9_Diamant19.jpg</a>	
<b>Obr. 58.</b> <i>Vizualizace dělicí stěny</i> .....	66
Zdroj: Vlastní grafika	
<b>Obr. 59.</b> <i>Vizualizace interiéru</i> .....	66
Zdroj: Vlastní grafika	
<b>Obr. 60.</b> <i>Vizualizace radiátorového krytu</i> .....	67
Zdroj: Vlastní grafika	
<b>Obr. 61.</b> <i>Radiátorový kryt v interiéru</i> .....	67
Zdroj: <a href="http://www.krytynaradiatory.cz/template-features/category/9-kryty-na-radiatory">http://www.krytynaradiatory.cz/template-features/category/9-kryty-na-radiatory</a>	
<b>Obr. 62.</b> <i>Vzorník barev</i> .....	68
Zdroj: Vlastní grafika	
<b>Obr. 63.</b> <i>Bar s použitím materiálu Hi-macs</i> .....	70
Zdroj: <a href="http://www.himacs.cz/umely-kamen-fotogalerie-restauraceabar-yangsingoriental">http://www.himacs.cz/umely-kamen-fotogalerie-restauraceabar-yangsingoriental</a>	
<b>Obr. 64.</b> <i>Render baru s motivem krajky</i> .....	70
Zdroj: Vlastní grafika	
<b>Obr. 65.</b> <i>Render baru s krajkovým páskem</i> .....	71
Zdroj: Vlastní grafika	
<b>Obr. 66.</b> <i>Židle Punton</i> .....	72
Zdroj: <a href="http://www.ton.eu/cz/ton-produkty/detail/zidle-punton1/#g42p1487.g44p1577.g43p1607">http://www.ton.eu/cz/ton-produkty/detail/zidle-punton1/#g42p1487.g44p1577.g43p1607</a>	
<b>Obr. 67.</b> <i>Centrální noha stolu</i> .....	72
Zdroj: <a href="http://www.josefstrnad.cz/data/dokumenty/89_stolove_nohy_a_centralni_nohy.pdf">http://www.josefstrnad.cz/data/dokumenty/89_stolove_nohy_a_centralni_nohy.pdf</a>	
<b>Obr. 68.</b> <i>Osvětlení</i> .....	72
Zdroj: Vlastní grafika	
<b>Obr. 69.</b> <i>Navrhovaný půdorys technického zázemí</i> .....	74
Zdroj: Vlastní grafika	

*Obr. 70. Render toalet s mozaikou Premium Mosaic Stone.....76*

Zdroj: Vlastní grafika

*Obr. 71. Render umyvadla Cotto na desce.....76*

Zdroj: Vlastní grafika



## SEZNAM PŘÍLOH

Příloha P I: CD s digitální podobou práce a s obrazovou a výkresovou dokumentací

Příloha P II: Obrazová a výkresová dokumentace A3